



Air for life

návod na inštaláciu

Bezdrôtový snímač CO₂ s prepínačom

Slovenský



návod na inštaláciu

Bezdrôtový snímač CO₂ s prepínačom



Uložte v blízkosti zariadenia

Toto zariadenie môžu používať deti vo veku od 8 rokov, osoby so zníženými fyzickými alebo duševnými schopnosťami a osoby s obmedzenými znalosťami a skúsenosťami iba vtedy, ak sú pod dohľadom alebo dostali pokyny, ako zariadenie bezpečne používať, a sú si vedomé možných nebezpečenstiev.

Deti mladšie ako 3 roky je nutné držať mimo dosahu zariadenia, ak nie sú pod neustálym dohľadom.

Deti vo veku od 3 do 8 rokov môžu spotrebič zapínať alebo vypínať iba vtedy, ak sú pod dohľadom alebo ak dostali jasné pokyny, ako zariadenie bezpečne používať a rozumejú možným nebezpečenstvám, za predpokladu, že je zariadenie umiestnené a nainštalované v normálnej polohe na používanie. Deti vo veku 3 až 8 rokov nesmú zapájať zástrčku do zásuvky, čistiť zariadenie, meniť jeho nastavenia ani vykonávať jeho údržbu, ktorú by vykonával používateľ za bežných okolností. Deti sa nesmú hrať s týmto zariadením.

Ak potrebujete nový napájací kábel, náhradný si vždy objednajte od Brink Climate Systems B.V.. Aby sa predišlo nebezpečným situáciám, poškodenú elektrickú zásuvku môže vymeniť iba oprávnený odborník!

Krajina: SK

Obsah

1	Používateľská príručka	5
1.1	Opis Bezdrôtový snímač CO ₂ s prepínačom. . .	6
1.2	Obsah dodávky.	8
2	Technická špecifikácia.	9
2.1	Všeobecná špecifikácia výrobku.	9
2.2	Vplyvy okolitého prostredia.	9
2.3	Prehľad ovládacích prvkov.	10
3	Montáž.	12
3.1	Inštalácia Bezdrôtový snímač CO ₂ s prepínačom.	12
3.2	Demontáž Bezdrôtový snímač CO ₂ s prepínačom.	13
3.3	Použitie ďalšieho rámu (voliteľné).	14
4	Nastavenie prevádzky.	15
4.1	Spojenie s bezdrôtovým vysielateľom/prijímateľom (párovanie).	15
4.2	Obnovenie továrenských nastavení Bezdrôtový snímač CO ₂ s prepínačom.	17
4.3	Spárovanie viacerých systémov.	17
5	Informácie o ďalšom Bezdrôtový snímač CO ₂ s prepínačom.	18
5.1	Spárovanie ďalšieho diaľkového ovládača/ snímača.	18
6	Nastavenia.	20
6.1	Všeobecné funkcie Bezdrôtový snímač CO ₂ s prepínačom.	20
6.2	Nastavenia Bezdrôtový snímač CO ₂ s prepínačom.	21
6.3	Kontrola hodnôt CO ₂ na ventilačnom zariadení.	21
7	Zosilňovač signálu.	22
8	Odstraňovanie problémov a záruka.	23
8.1	Poruchy.	23
8.2	Záruka.	23
9	Údržba.	24
9.1	Údržba.	24
10	Vyhlásenie o zhode.	25
11	Recyklácia a likvidácia.	26

1 Používateľská príručka

Vážený zákazník,

ďakujeme vám, že ste si zakúpili Bezdrôtový snímač CO₂ s prepínačom. Táto používateľská príručka a návod na inštaláciu obsahujú všetky informácie, ktoré sú potrebné na rýchle oboznámenie sa s týmto výrobkom. Láskavo vás žiadame, aby ste si pred používaním tohto výrobku pozorne prečítali tieto informácie. Táto používateľská príručka k Bezdrôtový snímač CO₂ s prepínačom je určená pre inštalačných technikov a koncových používateľov, preto ju prosím uschovajte. Ak potrebujete ďalšie informácie alebo si chcete objednať príručky, kontaktujte:

Brink Climate Systems B.V.
Poštová schránka 11
NL-7950 AA, Staphorst, Holandsko
Tel.: +31 (0) 522 46 99 44
F: +31 (0) 522 46 94 00
E: info@brinkclimatesystems.nl
www.brinkclimatesystems.nl

1.1 Opis Bezdrôtový snímač CO₂ s prepínačom

Zamýšľané a nezamýšľané použitie

Tento návod je venovaný Bezdrôtový snímač CO₂ s prepínačom (Pozri B nižšie).

Bezdrôtový snímač CO₂ s prepínačom by mal byť používaný iba v kombinácii s produktmi schválenými spoločnosťou Brink Climate Systems B.V..

Bezdrôtový snímač CO₂ s prepínačom je možné používať iba spolu s rekuperačnou jednotkou (HRU) vybavenou USB pripojením a to v miestach, kde sú jednotlivé komponenty vybavené špecifickými verziami softvéru:

- Verzia softvéru jednotky HRU začínajúca S2 → Verzia S2.01.24 alebo vyššia.
- Verzia softvéru jednotky HRU začínajúca S3 → Verzia S3.01.03 alebo vyššia.
- Verzia softvéru bezdrôtového vysielacza/prijimacza a diaľkového ovládača(ov)/snímača(ov) → S1.01.15 alebo vyššia.

Verzie softvéru jednotky HRU môžete overiť prostredníctvom užívateľského rozhrania alebo nahliadnutím do príslušného návodu na inštaláciu jednotky. Jednotku HRU je možné aktualizovať pomocou USB kľúča a pokynov dodaných spolu s bezdrôtovým vysieláčom/prijímačom.

Brink Climate Systems B.V. ponúka celú sériu diaľkových ovládačov/snímačov, ktoré je možné pripojiť k rekuperačnej jednotke (HRU) prostredníctvom bezdrôtového vysielacza/prijimacza (F). Táto séria sa skladá z 5 typov bezdrôtových diaľkových ovládačov/snímačov (A – E). Diaľkový ovládač (A, B alebo C) signalizuje, kedy je potrebné vymeniť/vyčistiť filter(y) alebo kedy dôjde k poruche ventilačného systému.

Ako voliteľná výbava je k dispozícii zosilňovač signálu. Tento zosilňovač je nevyhnutný tam, kde potrebujete pokryť signál v domoch/obydliach na veľkú vzdialenosť, či už ide o veľmi dobre izolované budovy alebo v situácii, keď sa používajú materiály rušiacie signál. Pri projektovaní preto s týmto zosilňovačom signálu počítajte.

Pripojená jednotka HRU sa ovláda stlačením jedného z tlačidiel na Bezdrôtový snímač CO₂ s prepínačom. Vysvetlenie tlačidiel Bezdrôtový snímač CO₂ s prepínačom nájdete v → [Prehľad ovládacích prvkov](#) -> strana 10. Bezdrôtový snímač CO₂ s prepínačom je nutné vždy používať spoločne s bezdrôtovým vysieláčom/prijímačom na jednotke HRU. Možné je aj kombinované použitie viacerých diaľkových ovládačov/snímačov s 1 bezdrôtovým vysieláčom/prijímačom.


Celkom je možné s 1 vysieláčom/prijímačom spárovať maximálne 12 diaľkových ovládačov/snímačov (max. 4 ovládače/max. 4 snímače CO₂ a max. 4 snímače vlhkosti).

Poznámka

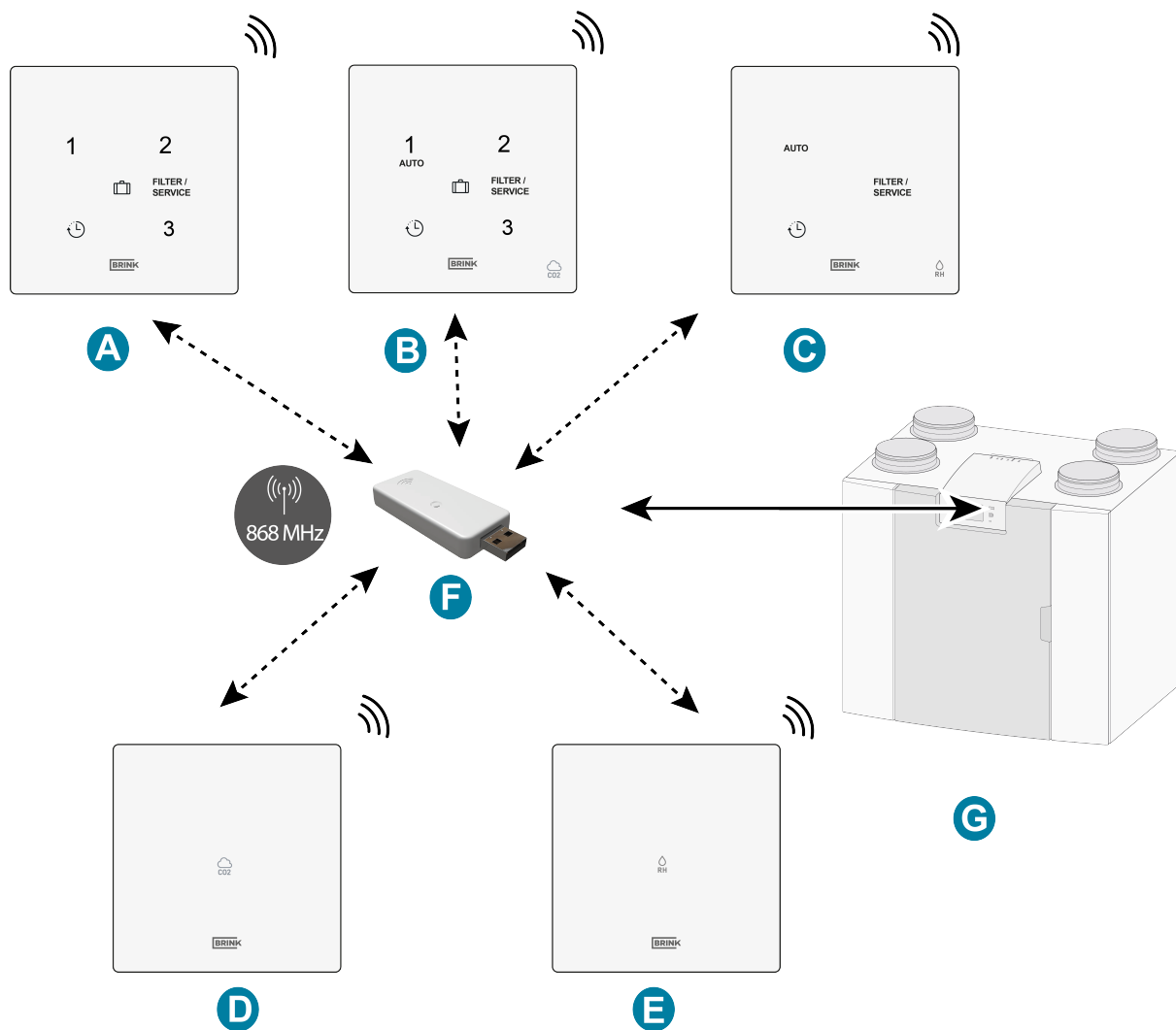
Diaľkový ovládač so zabudovaným snímačom CO₂ je pripojenou jednotkou HRU vnímaný ako snímač CO₂ a ovládač so zabudovaným snímačom vlhkosti je vnímaný ako snímač vlhkosti (RH).

Ak je s jednotkou HRU spárovaný jeden alebo viac snímačov CO₂, jednotka vykonáva ventiláciu podľa podmienok nastavených v jednotke HRU pripojeným snímačom alebo snímačmi CO₂.

Ak sa používa viac snímačov, prioritu má snímač požadujúci najvyššiu úroveň ventilácie. Ak sa používa viac diaľkových ovládačov, má prednosť naposledy použitá úroveň ventilácie.

Keď je aktivovaný režim dovolenky () (ak je k dispozícii), ovládanie vlhkosti/ovládanie CO₂ (ak je k dispozícii) nie je funkčné! Ovládanie CO₂ nefunguje ani pri nastavení č. 3 pri 3-polohovom spínači a v režime zosilnenia snímača RH s funkciou zosilnenia.

Rýchlosti prietoku vzduchu súvisiace s nastavením ventilácie musia byť vždy nastavené v spárovanej jednotke HRU. Nastavenie ventilácie nájdete v návode na inštaláciu pripojenej jednotky HRU.



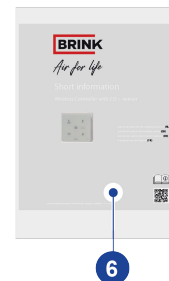
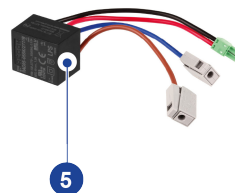
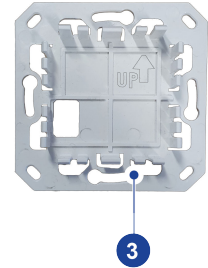
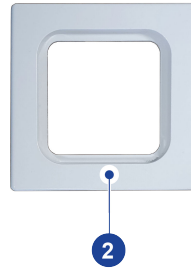
- A. Bezdrôtový 3-polohový spínač
- B. Bezdrôtový snímač CO₂ s 3-polohovým spínačom
- C. Bezdrôtový snímač RH (relatívnej vlhkosti) so zosilňovacou funkciou
- D. Bezdrôtový snímač CO₂
- E. Bezdrôtový snímač RH (relatívnej vlhkosti)
- F. Bezdrôtový vysielateľ/prijímač
- G. Zariadenie s USB pripojením (napr. typ jednotka HRU Flair)

1.2 Obsah dodávky

Skontrolujte, či je dodávaný Bezdrôtový snímač CO₂ s prepínačom kompletný a bez poškodenia.

Obsah dodávky Bezdrôtový snímač CO₂ s prepínačom sa skladá z nasledujúcich dielov:

1. Bezdrôtový snímač CO₂ s prepínačom
2. Rám
3. Nástenný držiak
4. Montážne skrutky (2x) a hmoždinky (2x)
5. Trvalý zdroj napájania (230 V AC/5 V DC=)
6. Stručné informácie s QR kódom na prechod do online návodu



2 Technická špecifikácia

2.1 Všeobecná špecifikácia výrobku

Opis výrobku

Názov: Bezdrôtový snímač CO₂ s prepínačom

Technická špecifikácia výrobku

Prevádzkové napätie	5 V
Trieda ochrany	IP21
Frekvencia	868 MHz
Farba	RAL 9010 (Biela)

Okolité podmienky

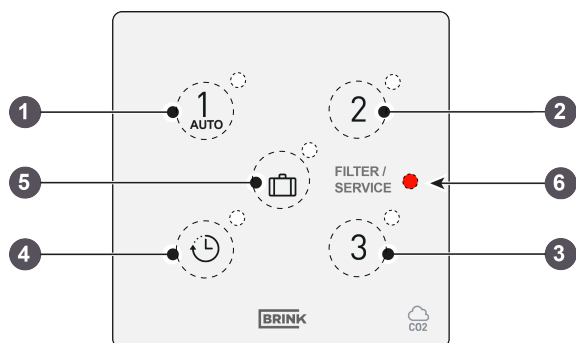
Teplota okolia	0 °C až 50 °C
Skladovacia teplota	-20 °C až 60 °C
Vlhkosť	0 % až 90 %
Ostatné	Na použitie iba v interiéri
Rozsah	300 m (otvorené pole, výška 1 meter)

2.2 Vplyvy okolitého prostredia

Bezdrôtový snímač CO₂ s prepínačom by mal byť pre správnu prevádzku umiestnený a používaný na mieste so zodpovedajúcimi okolitými podmienkami. Bezdrôtový snímač CO₂ s prepínačom je možné inštalovať iba v interiéri, ale nie v blízkosti zdroja tepla, radiátora alebo v extrémne vlhkom prostredí. Bezdrôtový snímač CO₂ s prepínačom nemôžete vystavovať priamemu sálavému teplu (slnečnému teplu). Bezdrôtový snímač CO₂ s prepínačom nie je možné inštalovať v blízkosti magnetického poľa. Mohlo by dôjsť k poškodeniu vnútorných súčastí.

2.3 Prehľad ovládacích prvkov

Bezdrôtový snímač CO₂ s prepínačom má 5 (kapacitných) tlačidiel. Každé tlačidlo je vybavené LED kontrolkou (biela).



1. Tlačidlo úrovne ventilácie 1 alebo poloha automatickej ventilácie podľa snímača(ov) CO₂
2. Tlačidlo ventilácie – úroveň 2
3. Tlačidlo ventilácie – úroveň 3
4. Tlačidlo funkcie zosilnenia
5. Tlačidlo režimu Dovolenka
6. LED kontrolka na indikáciu filtra/poruchy (červená)

Tlačidlo 1 (automatické)

Pri stlačení tlačidla č. 1 sa jednotka HRU nastaví na úroveň ventilácie 1 (základná ventilácia v čase neprítomnosti) alebo bude jednotka HRU vykonávať ventiláciu automaticky podľa nastavených požiadaviek pripojeného(ých) snímača(ov) CO₂. Biela LED kontrolka vedľa tlačidla č. 1 raz blikne ako potvrdenie, že „tlačidlo bolo stlačené“.



Tlačidlo 2

Pri stlačení tlačidla 2 (dostatočná ventilácia počas doby prítomnosti) sa jednotka HRU nastaví na úroveň ventilácie 2. Biela LED kontrolka umiestnená vedľa tlačidla č. 2 raz blikne ako potvrdenie, že tlačidlo „bolo stlačené“.



Tlačidlo 3

Pri stlačení tlačidla 3 (maximálna ventilácia počas doby varenia/sprchovania) sa jednotka HRU nastaví na úroveň ventilácie 3. Biela LED kontrolka umiestnená vedľa tlačidla č. 3 raz blikne ako potvrdenie, že tlačidlo „bolo stlačené“.



Tlačidlo 4 / Zosilnenie (☺)

Keď stlačíte tlačidlo č. 4, jednotka HRU pobeží po dobu 30 minút na úrovni ventilácie 3 (funkcia zosilnenia) a potom sa vráti do predchádzajúcej polohy ventilácie. Biela LED kontrolka umiestnená vedľa tlačidla č. 4 raz zabliká ako potvrdenie, že „tlačidlo bolo stlačené“.



Tlačidlo 5 (🛏)

Pri stlačení tlačidla č. 5 (minimálna ventilácia) sa jednotka HRU nastaví na úroveň ventilácie 0 (poloha dovolenky). Biela LED kontrolka vedľa tlačidla č. 5 raz blikne ako potvrdenie, že „tlačidlo bolo stlačené“.



LED kontrolka filtra / poruchy

Táto červená LED kontrolka signalizuje, kedy je potrebné vyčistiť/vymeniť filter(e) alebo kedy došlo k poruche pripojenej jednotky HRU.



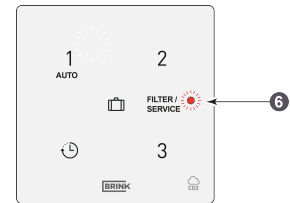
Upozornenie na filter

Keď sa rozsvieti LED kontrolka na Bezdrôtový snímač CO₂ s prepínačom, filter(e) v jednotke HRU pripojenej k Bezdrôtový snímač CO₂ s prepínačom je potrebné vyčistiť alebo vymeniť.

V prípade Bezdrôtový snímač CO₂ s prepínačom na batérie: LED kontrolka sa rozsvieti na 300 sekúnd po stlačení ľubovoľného tlačidla (v prípade Bezdrôtový snímač CO₂ s prepínačom na batérie).

V prípade Bezdrôtový snímač CO₂ s prepínačom napájaného zo siete (voliteľné): LED kontrolka svieti nepretržite.

Upozornenie na filter nie je možné resetovať pomocou Bezdrôtový snímač CO₂ s prepínačom. Informácie o resetovaní upozornenia na filter nájdete v návode k jednotke HRU pripojenej k Bezdrôtový snímač CO₂ s prepínačom.



6 = LED kontrolka upozornenia na filter

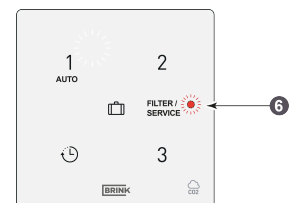
Upozornenie na poruchu

Ak dôjde k poruche jednotky HRU, pripojenej k Bezdrôtový snímač CO₂ s prepínačom, červená LED kontrolka na Bezdrôtový snímač CO₂ s prepínačom sa rozbliká s frekvenciou 1 Hz (1 bliknutie za sekundu).

V prípade Bezdrôtový snímač CO₂ s prepínačom na batérie: LED kontrolka sa rozbliká na dobu 300 sekúnd po stlačení ľubovoľného tlačidla (v prípade Bezdrôtový snímač CO₂ s prepínačom na batérie).

V prípade Bezdrôtový snímač CO₂ s prepínačom napájaného zo siete (voliteľné): LED kontrolka bliká nepretržite.

Informácie o odstraňovaní porúch a upozorneniach na poruchy uvedených na Bezdrôtový snímač CO₂ s prepínačom, nájdete v pokynoch na inštaláciu jednotky HRU pripojenej k Bezdrôtový snímač CO₂ s prepínačom.

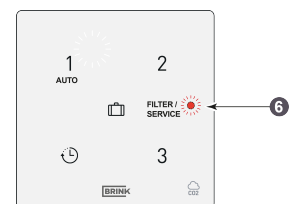


6 = LED kontrolka pre indikáciu poruchy (bliká 1Hz)

Strata pripojenia

Keď Bezdrôtový snímač CO₂ s prepínačom stratí spojenie s bezdrôtovým vysielateľom/prijímačom, rozbliká sa aj LED kontrolka indikujúca poruchu. LED kontrolka blikne 3x na 0,5 sekundy a potom vždy na 60 sekúnd zhasne alebo bude blikáť po dobu 300 sekúnd, ak je stlačené niektoré z tlačidiel (Bezdrôtový snímač CO₂ s prepínačom na batérie).

Upozornenia na filter a poruchy sú potlačené.



6 = LED (blikne na 0,5 sekundy – na 60 sekúnd zhasne)

3 Montáž

3.1 Inštalácia Bezdrôtový snímač CO₂ s prepínačom

Vykonajte **krok 1** až **krok 5**, aby ste nainštalovali Bezdrôtový snímač CO₂ s prepínačom.

V tejto časti je zobrazený príklad bezdrôtového 3-polohového spínača, ale Bezdrôtový snímač CO₂ s prepínačom sa inštaluje rovnakým spôsobom.

Bezdrôtový snímač CO₂ s prepínačom nainštalujte na nástennú elektrickú skrinku pod omietku (Ø 55 mm).



Nebezpečenstvo

Pri pripájaní trvalého napájania vždy odpojte sieťové napájanie 230 V!

Krok 1

- Umiestnite trvalý zdroj napájania (A) do nástennej skrinky.
- Pripojte sieťové napájanie 230 V k šedým továrenským namontovaným konektorom, ktoré sa nachádzajú na zdroji napájania. Odstráňte izoláciu drôtu v dĺžke cca 7 mm.

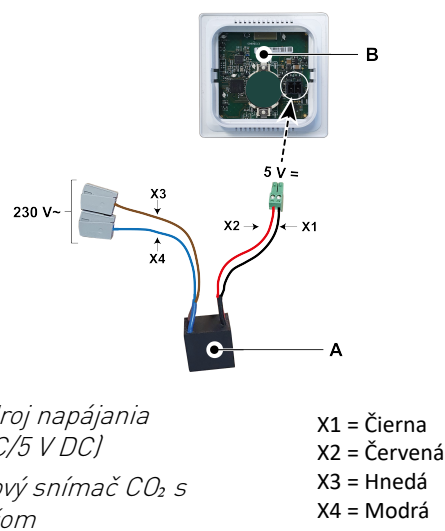
Krok 2

- Prevedte červený a čierny vodič spolu so zeleným konektorom cez štvorcový otvor v nástennom držiaku (C).
- Priskrutkujte nástenný držiak na nástennú skrinku.



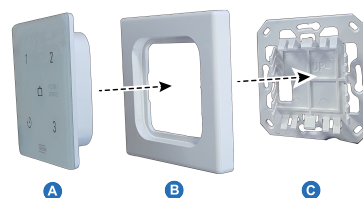
Poznámka

Šípka na nástennom držiaku musí smerovať hore!



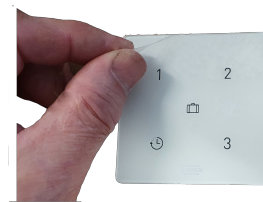
Krok 3

- Prevedte červený a čierny vodič spolu so zeleným konektorom cez rám (B) a pripojte ich ku konektoru na zadnej strane Bezdrôtový snímač CO₂ s prepínačom (A).
- Zacvaknite Bezdrôtový snímač CO₂ s prepínačom (A) spolu s pripojenými červenými a čiernymi vodičmi a rámom (B) na nástenný držiak (C).



Krok 4

- Po montáži Bezdrôtový snímač CO₂ s prepínačom na nástenný držiak odstráňte fóliu z prednej strany.
- Znovu pripojte 230 V sieťový prívod k zariadeniu.



Krok 5

Po inštalácii Bezdrôtový snímač CO₂ s prepínačom na stenu je možné bezdrôtový vysielateľ/prijímač* umiestniť do USB portu jednotky HRU, ktorú je potrebné prepojiť s Bezdrôtový snímač CO₂ s prepínačom. Na pripojenie bezdrôtového vysielateľa/prijímača k jednotke HRU pozrite → [Spojenie s bezdrôtovým vysielateľom/prijímačom \(párovanie\)](#) -> strana 15



** Bezdrôtový vysielateľ/prijímač nie je súčasťou dodávky Bezdrôtový snímač CO₂ s prepínačom a je nutné ho objednať samostatne!*



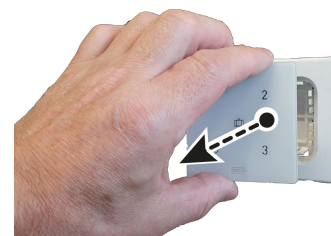
Poznámka

Hneď ako je bezdrôtový diaľkový ovládač/snímač napájaný, všetkých 5 LED kontroliek na diaľkovom ovládači/snímači začne blikať.

3.2 Demontáž Bezdrôtový snímač CO₂ s prepínačom

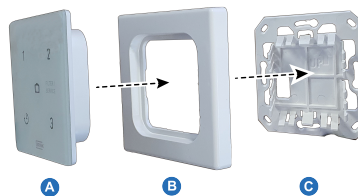
Ak chcete zložiť Bezdrôtový snímač CO₂ s prepínačom z nástenného držiaka: Uchopte prednú časť Bezdrôtový snímač CO₂ s prepínačom za okraje a opatrne ju vytiahnite z držiaka.

V tejto časti uvádzame príklad bezdrôtového 3-polohového spínača, ale ostatné bezdrôtové ovládače/snímače je z nástenného držiaka nutné zložiť rovnakým spôsobom.



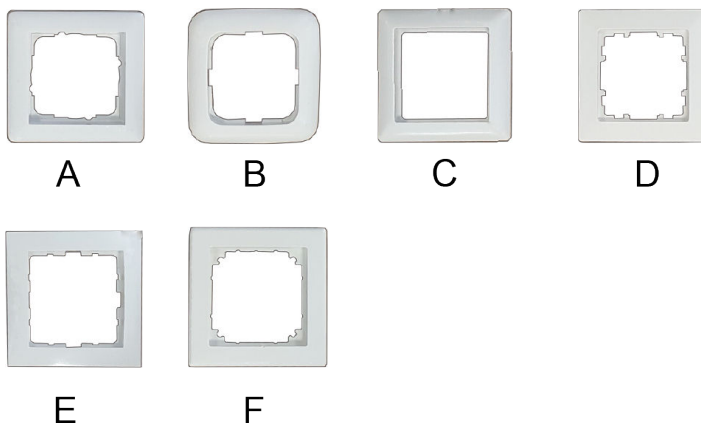
3.3 Použitie ďalšieho rámu (voliteľné)

Bezdrôtový snímač CO₂ s prepínačom sa skladá z nástenného držiaka (C), rámu (B) a bezdrôtového ovládača (A). Nástenný držiak (C) je navrhnutý tak, aby bolo možné použiť rad rámov od iných výrobcov.



Výrobky sú štandardne dodávané s rámom Brink. Tento rám možno nahradiť rámmi iných výrobcov alebo rámy z iných sérií. Vzhľad a odchýlky sa budú líšiť podľa výrobcu. Namiesto štandardného rámu je možné použiť nasledujúce typy rámov:

- A. Gira – System 55
- B. Busch Jaeger Balance/Reflex SI
- C. Jung AS
- D. Siemens Delta
- E. Berker S.1
- F. Merten System M



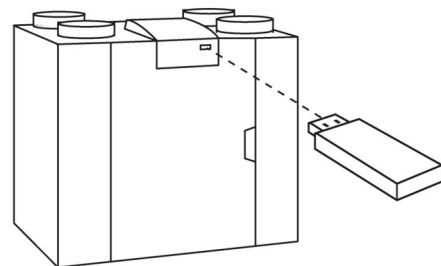
Vyššie uvedené alternatívne rámy nie sú súčasťou dodávky Brink!

4 Nastavenie prevádzky

4.1 Spojenie s bezdrôtovým vysielateľom/prijímačom (párovanie)

Keď je Bezdrôtový snímač CO₂ s prepínačom nainštalovaný a bezdrôtový vysielateľ/prijímač umiestnený v jednotke HRU (pozrite obrázok vpravo), je možné ich prepojiť (spárovať).

V prípade jednotky HRU vybavenej displejom sa zobrazí symbol USB (📶) ako potvrdenie, že bol bezdrôtový vysielateľ/prijímač „rozpoznaný“. V prípade jednotky HRU bez displeja bude tento symbol USB viditeľný v aplikácii. Ak symbol USB nie je vidieť, je vaša jednotka HRU pravdepodobne vybavená verziou softvéru vydanou pred júlom 2022 a Bezdrôtový snímač CO₂ s prepínačom preto nie je možné pripojiť.



Postupujte podľa nižšie uvedených krokov:

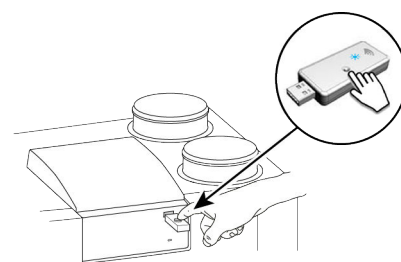
Krok 1

Pripojte k jednotke HRU sieťové napájanie.

Krok 2

Stlačte a podržte tlačidlo párovania na bezdrôtovom vysielateľi/prijímači od 3 do 10 sekúnd.

Zelená LED kontrolka na bezdrôtovom vysielateľi/prijímači začne blikať (1x za sekundu). Režim párovania zostane aktívny po dobu 10 minút.

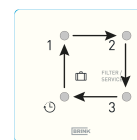


Krok 3

Stlačte a podržte tlačidlo párovania po dobu 3 až 10 sekúnd na spodnej strane ovládača (cez malý otvor), napríklad koncom kancelárskej sponky. Po stlačení tlačidla by ste mali počuť zvuk „cvaknutia“.



Režim párovania je povolený, keď sa postupne rozsvietia štyri LED kontrolky (jedna svieti 0,5 sekundy a keď zhasne, rozsvietia sa ďalšie).




Režim párovania je zakázaný, keď LED kontrolka filtra/servisu svieti dve sekundy. Vtedy sa vráťte ku kroku 3.

Ak zlyhá párovanie, obnovte továrenské nastavenia Bezdrôtový snímač CO₂ s prepínačom a skúste zariadenia spárovať znova. Alebo pozrite → [Zosilňovač signálu](#) -> strana 22



Krok 4

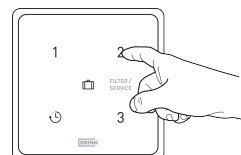
Zvoľte, pod akým číslom má byť Bezdrôtový snímač CO₂ s prepínačom registrovaný pri konfigurácii „ID UZLA“; stlačte na Bezdrôtový snímač CO₂ s prepínačom ľubovoľné zo štyroch tlačidiel (nepoužívajte tlačidlo dovolenky ). Stlačte napríklad tlačidlo 2. LED kontrolka č. 2 raz blikne.

Pri párovaní viacerých snímačov/diaľkových ovládačov s jednotkou HRU stlačte tlačidlo pre ID UZLA, ktoré ešte nebolo spárované. Toto ID musí byť jedinečné pre každý snímač. Číslo tlačidla zodpovedá číslu spárovaného príslušenstva v ponuke jednotky HRU.

Ak zlyhá párovanie, vráťte sa ku kroku 3. Skontrolujte tiež bezdrôtový vysielateľ/prijímač.

Ak chcete zastaviť režim párovania: Krátko stlačte a podržte tlačidlo párovania bezdrôtového vysielateľa/prijímača (po dobu 1 sekundy). Zelená LED kontrolka na bezdrôtovom vysielateľi/prijímači prestane blikáť.

Ak chcete nastaviť snímač(e) CO₂, pozrite → [Nastavenia](#) -> strana 20.



Poznámka

Vždy po spárovaní hneď deaktivujte režim párovania na bezdrôtovom vysielateľi/prijímači.

Poznámka

Ak je bezdrôtový diaľkový ovládač/snímač registrovaný s existujúcim ID UZLA, prvý registrovaný diaľkový ovládač/snímač bude prepísaný. Nezabudnite zaistiť, aby všetky spárované diaľkové ovládače/snímače mali svoje vlastné jedinečné ID UZLA.

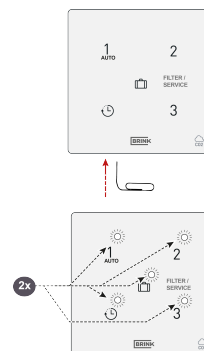
Aktiváciu diaľkového ovládača/snímača a rýchlosti prietoku vzduchu spojenú s nastavením ventilácie je nutné vždy vykonať na spárovanej jednotke HRU. Túto akciu nie je možné vykonať pri Bezdrôtový snímač CO₂ s prepínačom. Ďalšie pokyny nájdete v návode na inštaláciu pripojenej jednotky HRU.

4.2 Obnovenie továrenských nastavení Bezdrôtový snímač CO₂ s prepínačom

Bezdrôtový vysielač/prijímač a diaľkový ovládač(e)/snímač(e) je možné obnoviť späť na továrenské nastavenia:

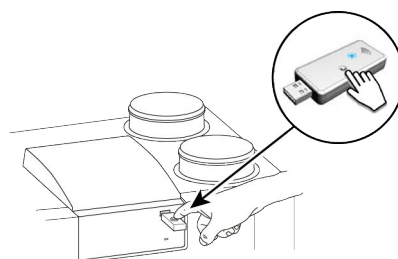
Obnovenie továrenských nastavení Bezdrôtový snímač CO₂ s prepínačom

- Stlačte a podržte tlačidlo spárovania (napríklad koncom kancelárskej sponky) po dobu dlhšiu ako 20 sekúnd. Po stlačení tlačidla by ste mali počuť zvuk „cvaknutia“.
- Na potvrdenie resetovania všetky 5 LED kontrolky dvakrát zablikajú (všetky sa rozsvietia na 0,5 sekundy a na 5 sekúnd zhasnú).
- Následne sa odstránia všetky informácie o spárovaní z Bezdrôtový snímač CO₂ s prepínačom.



Obnovenie továrenských nastavení bezdrôtového vysielača/prijímača

- Stlačte a podržte tlačidlo na bezdrôtovom vysielači/prijímači po dobu dlhšiu ako 20 sekúnd.
- Na potvrdenie resetovania zelená LED kontrolka na bezdrôtovom vysielači/prijímači dvakrát zabliká.
- Následne sú odstránené všetky informácie o spárovaní z bezdrôtového vysielača/prijímača.



4.3 Spárovanie viacerých systémov

Pri spárovaní viacerých inštalácií/ubytovaní sa uistite, že ste spárovali bezdrôtové vysielače v každej inštalácii/ubytovaní a uistite sa, že v režime párovania sa naraz nachádza iba jeden (1) bezdrôtový vysielač/prijímač. Bezdrôtový vysielač/prijímač, ktorý sa nachádza v režime párovania, môže detegovať a byť spárovaný s bezdrôtovým vysielačom(i)/prijímačom(i), bezdrôtovým ovládačom(i) a/alebo snímačom(i) z rôznych inštalácií/ubytovaní.

Ak chcete zastaviť režim párovania bezdrôtového vysielača/prijímača: Stlačte tlačidlo párovania bezdrôtového vysielača/prijímača (po dobu 1 sekundy). Zelená LED kontrolka na zariadení prestane blikať.



Poznámka

Vždy po spárovaní hneď deaktivujte režim párovania na bezdrôtovom vysielači/prijímači.

5 Informácie o ďalšom Bezdrôtový snímač CO₂ s prepínačom

5.1 Spárovanie ďalšieho diaľkového ovládača/snímača

Pri pripájaní ďalších diaľkových ovládačov alebo snímačov k jednotke HRU postupujte podľa krokov uvedených nižšie.

Ako príklad je uvedený bezdrôtový 3-polohový spínač.

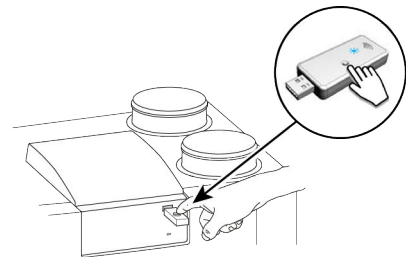
Krok 1

Pripojte k jednotke HRU sieťové napájanie.

Krok 2

Stlačte a podržte tlačidlo párovania na bezdrôtovom vysieláči/prijímači (od 3 do 10 sekúnd).

Zelená LED kontrolka na bezdrôtovom vysieláči/prijímači začne blikať (1x za sekundu). Režim párovania zostane aktívny po dobu 10 minút.

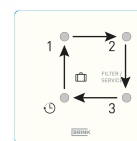


Krok 3

Stlačte a podržte tlačidlo párovania po dobu 3 až 10 sekúnd na spodnej strane ovládača (cez malý otvor), napríklad koncom kancelárskej sponky. Po stlačení tlačidla by ste mali počuť zvuk „cvaknutia“.



Párovanie je povolené, keď sa postupne rozsvietia štyri LED kontrolky (jedna svieti 0,5 sekundy a keď zhasne, rozsvietia sa ďalšia).




Párovanie je deaktivované, keď sa na dve sekundy rozsvieti červená LED kontrolka.

Ak sa párovanie nepodarí, obnovte Bezdrôtový snímač CO₂ s prepínačom na továrenské nastavenia a skúste Bezdrôtový snímač CO₂ s prepínačom spárovať znova. Alebo pozrite → [Zosilňovač signálu](#) -> strana 22



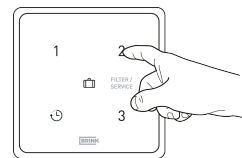
Krok 4

Zvoľte, pod akým číslom má byť snímač registrovaný pri konfigurácii „ID UZLA“; stlačte na Bezdrôtový snímač CO₂ s prepínačom ľubovoľné zo štyroch tlačidiel (nepoužívajte tlačidlo dovolenky ). Stlačte napríklad tlačidlo 2. LED kontrolka č. 2 raz blikne.

Pri párovaní viacerých snímačov/diaľkových ovládačov s jednotkou HRU stlačte tlačidlo pre ID UZLA, ktoré ešte nebolo spárované. Toto ID musí byť jedinečné pre každý snímač. Číslo tlačidla zodpovedá číslu spárovaného príslušenstva v ponuke jednotky HRU.

Ak zlyhá párovanie, vráťte sa ku kroku 3. Skontrolujte tiež bezdrôtový vysielač/prijímač.

Ak chcete zastaviť režim párovania: Krátko stlačte a podržte tlačidlo párovania bezdrôtového vysielača/prijímača (po dobu 1 sekundy). Zelená LED kontrolka na bezdrôtovom vysielači/prijímači prestane blikať.



Poznámka

Vždy po spárovaní hneď deaktivujte režim párovania na bezdrôtovom vysielači/prijímači.

Poznámka

Ak je bezdrôtový diaľkový ovládač/snímač registrovaný s existujúcim ID UZLA, prvý registrovaný diaľkový ovládač/snímač bude prepísaný. Nezabudnite zaistiť, aby všetky spárované diaľkové ovládače/snímače mali svoje vlastné jedinečné ID UZLA.

6 Nastavenia

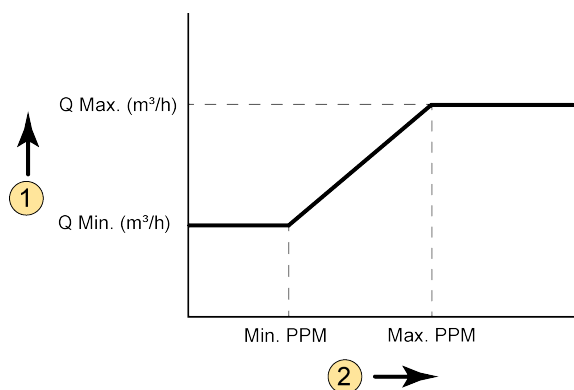
6.1 Všeobecné funkcie Bezdrôtový snímač CO₂ s prepínačom

Bezdrôtový snímač CO₂ s prepínačom zaisťuje optimálnu ventiláciu obydli vďaka automatickému nastaveniu prietoku vzduchu na základe úrovne CO₂. Keď je nainštalovaných viac kusov Bezdrôtový snímač CO₂ s prepínačom, rýchlosť prietoku vzduchu je určená Bezdrôtový snímač CO₂ s prepínačom, ktorý požaduje najvyššiu úroveň.

V závislosti na minimálnej a maximálnej (nastavenej) hodnote PPM, Bezdrôtový snímač CO₂ s prepínačom upravuje prietok vzduchu proporcionálne medzi nastavením 1 (nízky prietok) a nastavením 3 (vysoký prietok).

i Poznámka

Ovládanie CO₂ je aktívne iba vtedy, keď sa jednotka HRU nachádza v režime 1 alebo 2.



1 = Rýchlosti prietoku vzduchu

2 = Množstvo CO₂ v oblasti, kde je umiestnený Bezdrôtový snímač CO₂ s prepínačom

Q Min = Nastavenie minimálneho prietoku vzduchu 1
Například Bezdrôtový snímač CO₂ s prepínačom, továrenské nastavenia , krok č. 1.2 (v zariadení Flair) = 100 m³/h

Q Max = Nastavenie maximálneho prietoku vzduchu 3
Například Bezdrôtový snímač CO₂ s prepínačom, továrenské nastavenia , krok č. 1.4 (v zariadení Flair) = 250 m³/h

Min. PPM = Minimálna (nastavená) hodnota PPM
Například Bezdrôtový snímač CO₂ s prepínačom, továrenské nastavenia , krok č. 6.2 (v zariadení Flair) = 400 PPM

Max. PPM = Maximálna (nastavená) hodnota PPM
Například Bezdrôtový snímač CO₂ s prepínačom, továrenské nastavenia , krok č. 6.3 (v zariadení Flair) = 1200 PPM

6.2 Nastavenia Bezdrôtový snímač CO₂ s prepínačom

Na aktiváciu pripojeného Bezdrôtový snímač CO₂ s prepínačom, musí byť v ponuke Nastavenie príslušnej jednotky HRU nastavený Bezdrôtový snímač CO₂ s prepínačom ako „ZAPNUTÉ“. Postup zmeny nastavení v ponuke nájdete v návode na inštaláciu príslušného zariadenia. Ak je to žiaduce, v ponuke nastavení je možné nastaviť aj maximálne hodnoty PPM na ovládanie snímač CO₂.

Nastavenia snímačov CO ₂ na zariadení Flair				
Krok č.	Opis	Továrenské nastavenia	Rozsah nastavenia	Krok
6	snímač CO ₂			
6.1	Zapnutie a vypnutie snímač CO ₂	VYP	ZAP - VYP	–
6.2	Min. PPM snímač CO ₂ 1	400	400 – 1200	25
6.3	Max. PPM snímač CO ₂ 1	1200		
6.4	Min. PPM snímač CO ₂ 2	400		
6.5	Max. PPM snímač CO ₂ 2	1200		
6.6	Min. PPM snímač CO ₂ 3	400		
6.7	Max. PPM snímač CO ₂ 3	1200		
6.8	Min. PPM snímač CO ₂ 4	400		
6.9	Max. PPM snímač CO ₂ 4	1200		

6.3 Kontrola hodnôt CO₂ na ventilačnom zariadení

V informačnej ponuke (pri všetkých zariadeniach Flair) môžete odčítať hodnoty pripojeného/pripojených zariadení Bezdrôtový snímač CO₂ s prepínačom. Týmto spôsobom môžete tiež skontrolovať správnu funkčnosť pripojeného alebo pripojených zariadení Bezdrôtový snímač CO₂ s prepínačom. Hodnoty je možné odčítať iba v tejto informačnej ponuke; zmena nastavenia nie je možná. Ďalšie informácie týkajúce sa informačnej ponuky nájdete v návode na inštaláciu príslušného zariadenia.

Informačná ponuka v prípade zariadení Flair:

Stlačte tlačidlo Info ⓘ na displeji a použite tlačidlá ▲ a ▼. Následne prejdite k načítaným hodnotám snímač CO₂.

Môžete sa tiež pozrieť na užívateľské rozhranie alebo displej zariadenia jednotky HRU a zistiť, ktorým diaľkovým ovládačom/snímačom je jednotka HRU ovládaná.



Poznámka

Meranie a zobrazenie správnej hodnoty môže zariadeniu Bezdrôtový snímač CO₂ s prepínačom trvať až 48 hodín.

7 Zosilňovač signálu

Ako voliteľná výbava je k dispozícii zosilňovač signálu. Tento zosilňovač je nevyhnutný tam, kde potrebujete pokryť signál na veľkú vzdialenosť, či už doma, vo veľmi dobre izolovaných budovách alebo v situáciách, keď sa používajú materiály rušiacie signál.

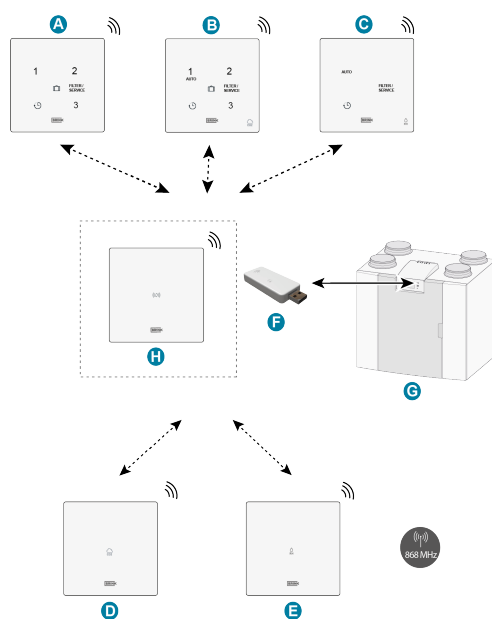
Ak je snímač/diaľkový ovládač mimo dosahu bezdrôtového vysielača/prijímača a nemožno ho spárovať (červená LED kontrolka na ovládači alebo snímači), vyberte bezdrôtový vysielač/prijímač zo zariadenia Brink a pripojte ho k adaptéru smartphonu alebo notebooku (aby ste zaistili napájanie bezdrôtového vysielača/prijímača). Teraz vyhľadajte bezdrôtový vysielač/prijímač v rovnakej miestnosti ako ovládač alebo snímač, ktorý chcete spárovať.

Znovu spustíte proces párovania. Ak je spárovanie úspešné, nainštalujte zosilňovač signálu, aby ste rozšírili dosah signálu bezdrôtového vysielača/prijímača smerom k ovládačom a/alebo snímačom.

Zosilňovač signálu je možné objednať od spoločnosti Brink pod kódom 532715.

i **Poznámka**
Zosilňovač signálu vyžaduje pevný zdroj napájania 230 V.

i **Poznámka**
Diaľkové ovládače a snímače vždy spárujte priamo s bezdrôtovým vysielačom/prijímačom a nie prostredníctvom zosilňovača signálu. Zosilňovač signálu nie je možné použiť na spárovanie.



- A. Bezdrôtový 3-polohový spínač
- B. Bezdrôtový snímač CO₂ s 3-polohovým spínačom
- C. Bezdrôtový snímač RH (relatívnej vlhkosti) so zosilňovacou funkciou
- D. Bezdrôtový snímač CO₂
- E. Bezdrôtový snímač RH (relatívnej vlhkosti)
- F. Bezdrôtový vysielač/prijímač
- G. Zariadenie s USB pripojením (napr. typ jednotka HRU Flair)
- H. Zosilňovač signálu (Voliteľné)

8 Odstraňovanie problémov a záruka

8.1 Poruchy

- Pri použití diaľkových ovládačov/snímačov na batérie prejde jednotka HRV do chybového stavu v prípade, že je batéria slabá.
- Ak bezdrôtové snímače CO₂ alebo RH nefungujú, skontrolujte, či sa jednotka HRV nenachádza v režime dovolenky.
- V prípade problémov s párovaním pozrite → [Zosilňovač signálu](#) -> strana 22
- Ďalšie chyby nájdete v návode na inštaláciu pripojenej jednotky HRV.

8.2 Záruka

„Bezdrôtový snímač CO₂ s prepínačom bol starostlivo vyrobený spoločnosťou Brink Climate Systems B.V. a spĺňa vysoké štandardy kvality. Záruka na fungovanie Bezdrôtový snímač CO₂ s prepínačom trvá po dobu dvoch rokov od okamihu dodania. Táto záruka je poskytovaná v súlade so Všeobecnými obchodnými podmienkami spoločnosti Brink Climate Systems B.V., ktoré nájdete na stránkach www.brinkclimatesystems.nl. V prípade nesprávneho alebo nevhodného použitia Bezdrôtový snímač CO₂ s prepínačom a nedodržania pokynov uvedených v tejto používateľskej príručke vaše právo na záruku zaniká.

Ak chcete uplatniť záruku:

Musíte to oznámiť písomne prostredníctvom:

Brink Climate Systems B.V.

Poštová schránka 11

NL-7950 AA, Staphorst, Holandsko

Poznámka

Nie je povolené vykonávať žiadne zmeny na hardvéri alebo softvéri Bezdrôtový snímač CO₂ s prepínačom. Mohlo by to ovplyvniť správne fungovanie Bezdrôtový snímač CO₂ s prepínačom; v takom prípade zaniká platnosť všetkých záruk.“

9 Údržba

9.1 Údržba

Bezdrôtový snímač CO₂ s prepínačom pravidelne čistite mäkkou handričkou.

i **Poznámka**

Dbajte, aby sa na Bezdrôtový snímač CO₂ s prepínačom nikdy nedostala voda a/alebo (čistiaca) tekutina.

10 Vyhlásenie o zhode

Toto vyhlásenie o zhode sa vydáva na výhradnú zodpovednosť výrobcu.

Výrobca: Brink Climate Systems B.V.
Adresa: Poštová schránka 11
NL-7950 AA, Staphorst, Holandsko
Výrobok: Bezdrôtový snímač CO₂ s prepínačom

Uvedený výrobok spĺňa nasledujúce smernice:

◆ 2014/53/EU (Smernica EMC)

Opísaný výrobok bol testovaný podľa nasledujúcich noriem:

◆ EN 301 489-3: V2.1.1:2019-03
◆ EN 300 220-2: V3.2.1:2018-06
◆ ETSI EN 300 220-1: V3.1.1 (2017-02)
◆ EN 62479: 2010
◆ EN 60669-2-5: 2016
◆ EN 60669-2-1: 2004 + A1:2009
◆ EN 50428: 2005 + A1:2007 + A2:2009

Certifikát EÚ o skúške typu 40056587; VDE skúšobný a certifikačný inštitút (0366).

Staphorst, 15-04-2023



A. Hans
výkonný riaditeľ

11 Recyklácia a likvidácia



V žiadnom prípade nelikvidujte v domovom odpade!

V súlade so zákonom o likvidácii odpadov odovzdajte nasledujúce komponenty na ekologickú likvidáciu a recykláciu vhodným zberným miestam:

- staré zariadenie,
- opotrebitelné diely,
- poškodené konštrukčné diely,
- elektrický a elektronický šrot,
- kvapaliny a oleje ohrozujúce životné prostredie.

Ekologicky znamená triedene podľa materiálových skupín, aby sa dosiahla čo najvyššia znovupoužitelnosť základných materiálov pri čo najmenšom zaťažení životného prostredia.

1. Obaly z kartónu, recyklovateľných plastov a výplňové materiály z plastu zlikvidujte ekologicky prostredníctvom príslušných recyklačných systémov alebo stredísk.
2. Dodržiavajte príslušné predpisy špecifické pre danú krajinu a miestne predpisy



Brink Climate Systems B.V.

Wethouder Wassebaliestraat 8, NL-7951SN Staphorst

T: +31 (0) 522 46 99 44

E: info@brinkclimatesystems.nl

www.brinkclimatesystems.nl