



*Air for life*

## návod na inštaláciu

Bezdrôtový CO<sub>2</sub> snímač

Slovenský





# návod na inštaláciu

Bezdrôtový CO<sub>2</sub> snímač



Uložte v blízkosti zariadenia

Toto zariadenie môžu používať deti vo veku od 8 rokov, osoby so zníženými fyzickými alebo duševnými schopnosťami a osoby s obmedzenými znalosťami a skúsenosťami iba vtedy, ak sú pod dohľadom alebo dostali pokyny, ako zariadenie bezpečne používať, a sú si vedomé možných nebezpečenstiev.

Deti mladšie ako 3 roky je nutné držať mimo dosahu zariadenia, ak nie sú pod neustálym dohľadom.

Deti vo veku od 3 do 8 rokov môžu spotrebič zapínať alebo vypínať iba vtedy, ak sú pod dohľadom alebo ak dostali jasné pokyny, ako zariadenie bezpečne používať a rozumejú možným nebezpečenstvám, za predpokladu, že je zariadenie umiestnené a nainštalované v normálnej polohe na používanie. Deti vo veku 3 až 8 rokov nesmú zapájať zástrčku do zásuvky, čistiť zariadenie, meniť jeho nastavenia ani vykonávať jeho údržbu, ktorú by vykonával používateľ za bežných okolností. Deti sa nesmú hrať s týmto zariadením.

**Ak potrebujete nový napájací kábel, náhradný si vždy objednajte od Brink Climate Systems B.V.. Aby sa predišlo nebezpečným situáciám, poškodenú elektrickú zásuvku môže vymeniť iba oprávnený odborník!**

Krajina: SK

# Obsah

1	Používateľská príručka. . . . .	5
1.1	Opis Bezdrôtový CO <sub>2</sub> snímač. . . . .	6
1.2	Obsah dodávky. . . . .	8
2	Technická špecifikácia. . . . .	9
2.1	Všeobecná špecifikácia výrobku. . . . .	9
2.2	Vplyvy okolitého prostredia. . . . .	9
2.3	Prehľad ovládacích prvkov. . . . .	10
3	Montáž. . . . .	11
3.1	Inštalácia Bezdrôtový CO <sub>2</sub> snímač. . . . .	11
3.2	Demontáž Bezdrôtový CO <sub>2</sub> snímač. . . . .	12
3.3	Použitie ďalšieho rámu (voliteľné). . . . .	13
4	Nastavenie prevádzky. . . . .	14
4.1	Spojenie s bezdrôtovým vysielateľom/prijímateľom (párovanie). . . . .	14
4.2	Obnovenie továrenských nastavení Bezdrôtový CO <sub>2</sub> snímač. . . . .	16
4.3	Spárovanie viacerých systémov. . . . .	16
5	Informácie o ďalšom Bezdrôtový CO <sub>2</sub> snímač. . . . .	17
5.1	Spárovanie ďalšieho diaľkového ovládača/ snímača. . . . .	17
6	Nastavenia. . . . .	19
6.1	Všeobecné funkcie Bezdrôtový CO <sub>2</sub> snímač. . . . .	19
6.2	Nastavenia Bezdrôtový CO <sub>2</sub> snímač. . . . .	20
6.3	Kontrola hodnôt CO <sub>2</sub> na ventilačnom zariadení. . . . .	20
7	Zosilňovač signálu. . . . .	21
8	Odstraňovanie problémov a záruka. . . . .	22
8.1	Poruchy. . . . .	22
8.2	Záruka. . . . .	22
9	Údržba. . . . .	23
9.1	Údržba. . . . .	23
10	Vyhlasenie o zhode. . . . .	24
11	Recyklácia a likvidácia. . . . .	25



# 1 Používateľská príručka

Vážený zákazník,

ďakujeme vám, že ste si zakúpili Bezdrôtový CO<sub>2</sub> snímač. Táto používateľská príručka a návod na inštaláciu obsahujú všetky informácie, ktoré sú potrebné na rýchle oboznámenie sa s týmto výrobkom. Láskavo vás žiadame, aby ste si pred používaním tohto výrobku pozorne prečítali tieto informácie. Táto používateľská príručka k Bezdrôtový CO<sub>2</sub> snímač je určená pre inštaláčnych technikov a koncových používateľov, preto ju prosím uschovajte. Ak potrebujete ďalšie informácie alebo si chcete objednať príručky, kontaktujte:

Brink Climate Systems B.V.  
Poštová schránka 11  
NL-7950 AA, Staphorst, Holandsko  
Tel.: +31 (0) 522 46 99 44  
F: +31 (0) 522 46 94 00  
E: [info@brinkclimatesystems.nl](mailto:info@brinkclimatesystems.nl)  
[www.brinkclimatesystems.nl](http://www.brinkclimatesystems.nl)

## 1.1 Opis Bezdrôtový CO<sub>2</sub> snímač

### Zamýšľané a nezamýšľané použitie

Tento návod je venovaný Bezdrôtový CO<sub>2</sub> snímač (Pozri D nižšie).

Bezdrôtový CO<sub>2</sub> snímač by mal byť používaný iba v kombinácii s produktmi schválenými spoločnosťou Brink Climate Systems B.V..

Bezdrôtový CO<sub>2</sub> snímač je možné používať iba spolu s rekuperačnou jednotkou (HRU) vybavenou USB pripojením a to v miestach, kde sú jednotlivé komponenty vybavené špecifickými verziami softvéru:

- Verzia softvéru jednotky HRU začínajúca S2 → Verzia S2.01.24 alebo vyššia.
- Verzia softvéru jednotky HRU začínajúca S3 → Verzia S3.01.03 alebo vyššia.
- Verzia softvéru bezdrôtového vysielača/prijímača a diaľkového ovládača(ov)/snímača(ov) → S1.01.15 alebo vyššia.

Verzie softvéru jednotky HRU môžete overiť prostredníctvom užívateľského rozhrania alebo nahliadnutím do príslušného návodu na inštaláciu jednotky. Jednotku HRU je možné aktualizovať pomocou USB kľúča a pokynov dodaných spolu s bezdrôtovým vysielačom/prijímačom.

Brink Climate Systems B.V. ponúka celú sériu diaľkových ovládačov/snímačov, ktoré je možné pripojiť k rekuperačnej jednotke (HRU) prostredníctvom bezdrôtového vysielača/prijímača (F). Táto séria sa skladá z 5 typov bezdrôtových diaľkových ovládačov/snímačov (A – E). Diaľkový ovládač (A, B alebo C) signalizuje, kedy je potrebné vymeniť/vyčistiť filter(y) alebo kedy dôjde k poruche ventilačného systému.

Ako voliteľná výbava je k dispozícii zosilňovač signálu. Tento zosilňovač je nevyhnutný tam, kde potrebujete pokryť signál v domoch/obydliach na veľkú vzdialenosť, či už ide o veľmi dobre izolované budovy alebo v situácii, keď sa používajú materiály rušiacie signál. Pri projektovaní preto s týmto zosilňovačom signálu počítajte.

Pripojená jednotka HRU sa ovláda stlačením jedného z tlačidiel na Bezdrôtový CO<sub>2</sub> snímač. Vysvetlenie tlačidiel Bezdrôtový CO<sub>2</sub> snímač nájdete v → [Prehľad ovládacích prvkov](#) -> strana 10.

Bezdrôtový CO<sub>2</sub> snímač je nutné vždy používať spoločne s bezdrôtovým vysielačom/prijímačom na jednotke HRU. Možné je aj kombinované použitie viacerých diaľkových ovládačov/snímačov s 1 bezdrôtovým vysielačom/prijímačom.


Celkom je možné s 1 vysielačom/prijímačom spárovať maximálne 12 diaľkových ovládačov/snímačov (max. 4 ovládače/max. 4 snímače CO<sub>2</sub> a max. 4 snímače vlhkosti).

### Poznámka

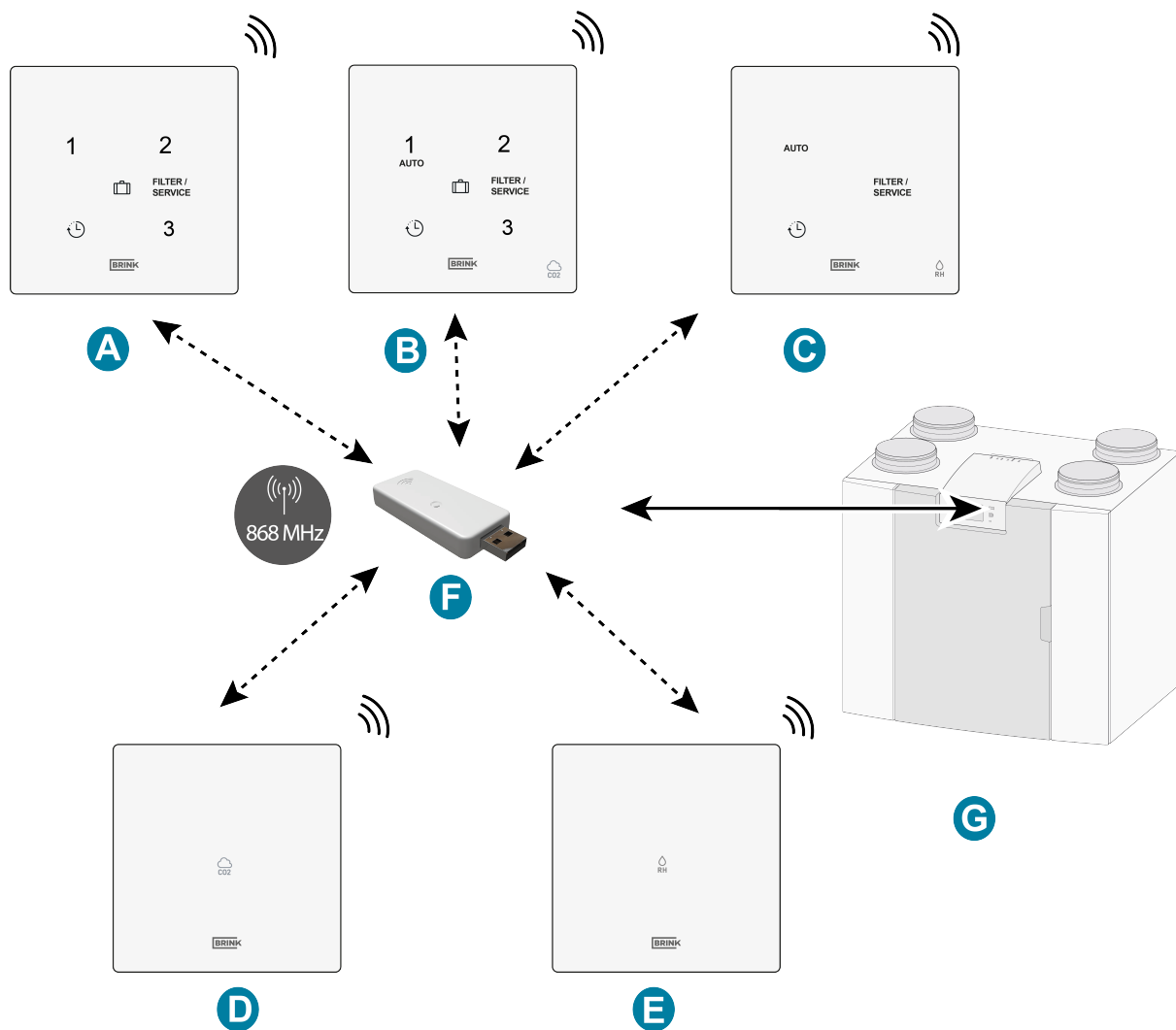
**Diaľkový ovládač so zabudovaným snímačom CO<sub>2</sub> je pripojenou jednotkou HRU vnímaný ako snímač CO<sub>2</sub> a ovládač so zabudovaným snímačom vlhkosti je vnímaný ako snímač vlhkosti (RH).**

Ak je s jednotkou HRU spárovaný jeden alebo viac snímačov CO<sub>2</sub>, jednotka vykonáva ventiláciu podľa podmienok nastavených v jednotke HRU pripojeným snímačom alebo snímačmi CO<sub>2</sub>.

Ak sa používa viac snímačov, prioritu má snímač požadujúci najvyššiu úroveň ventilácie. Ak sa používa viac diaľkových ovládačov, má prednosť naposledy použitá úroveň ventilácie.

Keď je aktivovaný režim dovolenky () (ak je k dispozícii), ovládanie vlhkosti/ovládanie CO<sub>2</sub> (ak je k dispozícii) nie je funkčné! Ovládanie CO<sub>2</sub> nefunguje ani pri nastavení č. 3 pri 3-polohovom spínači a v režime zosilnenia snímača RH s funkciou zosilnenia.

Rýchlosti prietoku vzduchu súvisiace s nastavením ventilácie musia byť vždy nastavené v spárovanej jednotke HRU. Nastavenie ventilácie nájdete v návode na inštaláciu pripojenej jednotky HRU.



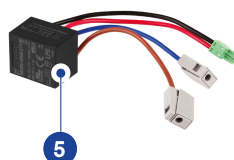
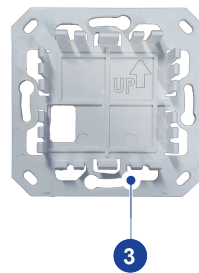
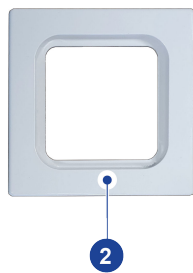
- A. Bezdrôtový 3-polohový spínač
- B. Bezdrôtový snímač CO<sub>2</sub> s 3-polohovým spínačom
- C. Bezdrôtový snímač RH (relatívnej vlhkosti) so zosilňovacou funkciou
- D. Bezdrôtový snímač CO<sub>2</sub>
- E. Bezdrôtový snímač RH (relatívnej vlhkosti)
- F. Bezdrôtový vysielateľ/prijímač
- G. Zariadenie s USB pripojením (napr. typ jednotka HRU Flair)

## 1.2 Obsah dodávky

Skontrolujte, či je dodávaný Bezdrôtový CO<sub>2</sub> snímač kompletný a bez poškodenia.

*Obsah dodávky Bezdrôtový CO<sub>2</sub> snímač sa skladá z nasledujúcich dielov:*

1. Bezdrôtový CO<sub>2</sub> snímač
2. Rám
3. Nástenný držiak
4. Montážne skrutky
5. Trvalý zdroj napájania (230 V AC/5 V DC)
6. Stručné informácie s QR kódom na prechod do online návodu



# 2 Technická špecifikácia

## 2.1 Všeobecná špecifikácia výrobku

### Opis výrobku

Názov: Bezdrôtový CO<sub>2</sub> snímač

### Technická špecifikácia výrobku

Prevádzkové napätie 5 V  
Trieda ochrany IP21  
Frekvencia 868 MHz  
Farba RAL 9010 (Biela)

### Okolité podmienky

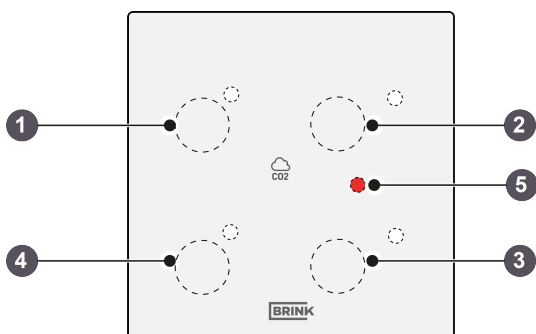
Teplota okolia 0 °C až 50 °C  
Skladovacia teplota -20 °C až 60 °C  
Vlhkosť 0 % až 90 %  
Ostatné Na použitie iba v interiéri  
Rozsah 300 m (otvorené pole, výška 1 meter)

## 2.2 Vplyvy okolitého prostredia

Bezdrôtový CO<sub>2</sub> snímač by mal byť pre správnu prevádzku umiestnený a používaný na mieste so zodpovedajúcimi okolitými podmienkami. Bezdrôtový CO<sub>2</sub> snímač je možné inštalovať iba v interiéri, ale nie v blízkosti zdroja tepla, radiátora alebo v extrémne vlhkom prostredí. Bezdrôtový CO<sub>2</sub> snímač nemôžete vystavovať priamemu sálavému teplu (slnečnému teplu). Bezdrôtový CO<sub>2</sub> snímač nie je možné inštalovať v blízkosti magnetického poľa. Mohlo by dôjsť k poškodeniu vnútorných súčastí.

## 2.3 Prehľad ovládacích prvkov

Bezdrôtový CO<sub>2</sub> snímač má štyri neviditeľné (kapacitné) tlačidlá. Každé tlačidlo je vybavené LED kontrolkou (biela).



1. Tlačidlo 1 – Nie je viditeľné, ale je k dispozícii na nastavenie „ID uzla“ počas párovania
2. Tlačidlo 2 – Nie je viditeľné, ale je k dispozícii na nastavenie „ID uzla“ počas párovania
3. Tlačidlo 3 – Nie je viditeľné, ale je k dispozícii na nastavenie „ID uzla“ počas párovania
4. Tlačidlo 4 – Nie je viditeľné, ale je k dispozícii na nastavenie „ID uzla“ počas párovania
5. LED kontrolka na indikáciu poruchy

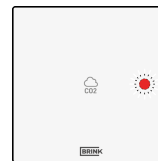
### Tlačidlo 1, 2, 3 a 4

Keď sú (neviditeľné) tlačidlá 1, 2, 3 a 4 používané pre ID uzla [pozrite → [Spojenie s bezdrôtovým vysielačom/prijímačom \(párovanie\)](#)] -> strana 14), biela LED kontrolka umiestnená vedľa týchto tlačidiel raz zabliká ako potvrdenie „stlačenia tlačidla“.



### LED kontrolka na indikáciu poruchy

Táto červená LED kontrolka signalizuje, kedy je potrebné vyčistiť/vymeniť filter(e) (LED kontrolka bude svietiť nepretržite) alebo kedy dôjde k poruche pripojenej jednotky HR (LED kontrolka bude blikať). To platí pre batériu aj pre snímač/dialkový ovládač napájaný 230 V.



# 3 Montáž

## 3.1 Inštalácia Bezdrôtový CO<sub>2</sub> snímač

Vykonajte **krok 1** až **krok 5**, aby ste nainštalovali Bezdrôtový CO<sub>2</sub> snímač.

V tejto časti je zobrazený príklad bezdrôtového 3-polohového spínača, ale Bezdrôtový CO<sub>2</sub> snímač sa inštaluje rovnakým spôsobom.

Bezdrôtový CO<sub>2</sub> snímač nainštalujte na nástennú elektrickú skrinku pod omietku (Ø 55 mm).



### Nebezpečenstvo

Pri pripájaní trvalého napájania vždy odpojte sieťové napájanie 230 V!

#### Krok 1

- Umiestnite trvalý zdroj napájania (A) do nástennej skrinky.
- Pripojte sieťové napájanie 230 V k šedým továrenským namontovaným konektorom, ktoré sa nachádzajú na zdroji napájania. Odstráňte izoláciu drôtu v dĺžke cca 7 mm.

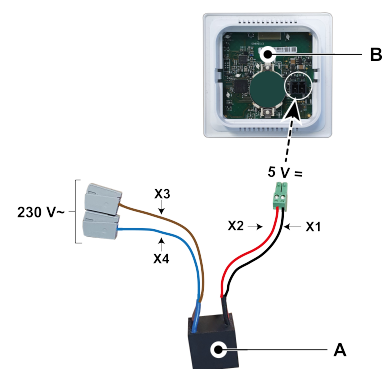
#### Krok 2

- Prevedte červený a čierny vodič spolu so zeleným konektorom cez štvorcový otvor v nástennom držiaku (C).
- Priskrutkujte nástenný držiak na nástennú skrinku.



#### Poznámka

Šípka na nástennom držiaku musí smerovať hore!



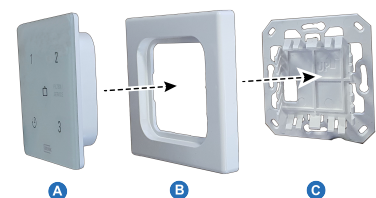
A. Trvalý zdroj napájania  
(230 V AC/5 V DC)

B. Bezdrôtový CO<sub>2</sub> snímač

X1 = Čierna  
X2 = Červená  
X3 = Hnedá  
X4 = Modrá

#### Krok 3

- Prevedte červený a čierny vodič spolu so zeleným konektorom cez rám (B) a pripojte ich ku konektoru na zadnej strane Bezdrôtový CO<sub>2</sub> snímač (A).
- Zacvaknite Bezdrôtový CO<sub>2</sub> snímač (A) spolu s pripojenými červenými a čiernymi vodičmi a rámom (B) na nástenný držiak (C).



#### Krok 4

- Po montáži Bezdrôtový CO<sub>2</sub> snímač na nástenný držiak odstráňte fóliu z prednej strany.
- Znovu pripojte 230 V sieťový prívod k zariadeniu.



#### Krok 5

Po inštalácii Bezdrôtový CO<sub>2</sub> snímač na stenu je možné bezdrôtový vysielateľ/prijímač\* umiestniť do USB portu jednotky HRU, ktorú je potrebné prepojiť s Bezdrôtový CO<sub>2</sub> snímač. Na pripojenie bezdrôtového vysielateľa/prijímača k jednotke HRU pozrite → [Spojienie s bezdrôtovým vysielateľom/prijímačom \(párovanie\)](#) -> strana 14



\* Bezdrôtový vysielateľ/prijímač nie je súčasťou dodávky Bezdrôtový CO<sub>2</sub> snímač a je nutné ho objednať samostatne!

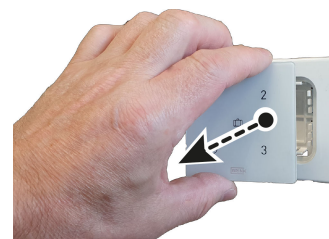
#### **i** Poznámka

Hneď ako je bezdrôtový diaľkový ovládač/snímač napájaný, všetkých 5 LED kontroliek na diaľkovom ovládači/snímači začne blikať.

## 3.2 Demontáž Bezdrôtový CO<sub>2</sub> snímač

Ak chcete zložiť Bezdrôtový CO<sub>2</sub> snímač z nástenného držiaka: Uchopte prednú časť Bezdrôtový CO<sub>2</sub> snímač za okraje a opatrne ju vytiahnite z držiaka.

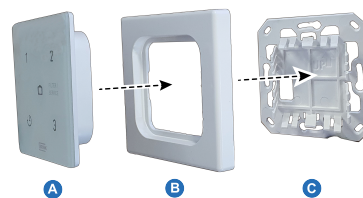
*V tejto časti uvádzame príklad bezdrôtového 3-polohového spínača, ale ostatné bezdrôtové ovládače/snímače je z nástenného držiaka nutné zložiť rovnakým spôsobom.*





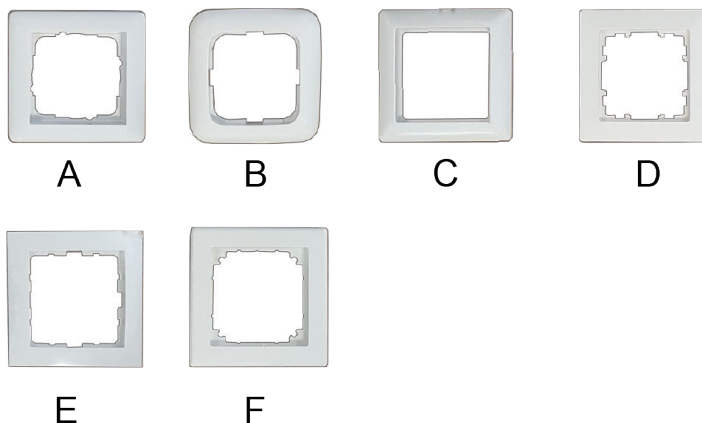
### 3.3 Použitie ďalšieho rámu (voliteľné)

Bezdrôtový CO<sub>2</sub> snímač sa skladá z nástenného držáka (C), rámu (B) a bezdrôtového ovládača (A). Nástenný držák (C) je navrhnutý tak, aby bolo možné použiť rad rámov od iných výrobcov.



Výrobky sú štandardne dodávané s rámom Brink. Tento rám možno nahradiť rámami iných výrobcov alebo rámy z iných sérií. Vzhľad a odchýlky sa budú líšiť podľa výrobcu. Namiesto štandardného rámu je možné použiť nasledujúce typy rámov:

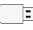
- A. Gira – System 55
- B. Busch Jaeger Balance/Reflex SI
- C. Jung AS
- D. Siemens Delta
- E. Berker S.1
- F. Merten System M

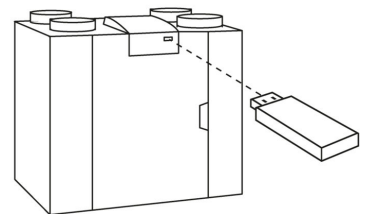


*Vyššie uvedené alternatívne rámy nie sú súčasťou dodávky Brink!*

# 4 Nastavenie prevádzky

## 4.1 Spojenie s bezdrôtovým vysielateľom/prijímačom (párovanie)

Keď je Bezdrtový CO<sub>2</sub> snímač nainštalovaný a bezdrôtový vysielateľ/prijímač umiestnený v jednotke HRU (pozrite obrázok vpravo), je možné ich prepojiť (spárovať). V prípade jednotky HRU vybavené displejom sa zobrazí symbol USB (  ) ako potvrdenie, že bol bezdrôtový vysielateľ/prijímač „rozpoznaný“. V prípade jednotky HRU bez displeja bude tento symbol USB viditeľný v aplikácii. Ak symbol USB nie je vidieť, je vaša jednotka HRU pravdepodobne vybavená verziou softvéru vydanou pred júlom 2022 a Bezdrtový CO<sub>2</sub> snímač preto nie je možné pripojiť.



Postupujte podľa nižšie uvedených krokov:

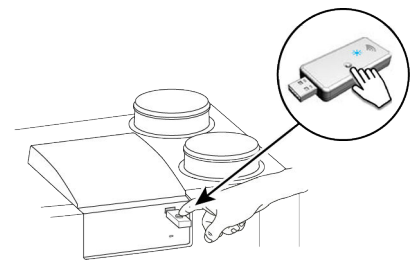
### Krok 1

Pripojte k jednotke HRU sieťové napájanie.

### Krok 2

Stlačte a podržte tlačidlo párovania na USB prijímači od 3 do 10 sekúnd. Zelená LED kontrolka na USB prijímači začne blikať (1x za sekundu).

Režim párovania zostane aktívny po dobu 10 minút.



### Krok 3

Stlačte a podržte tlačidlo párovania po dobu 3 až 10 sekúnd na spodnej strane ovládača (cez malý otvor), napríklad koncom kancelárskej sponky.

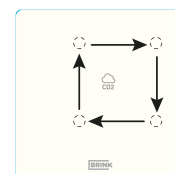
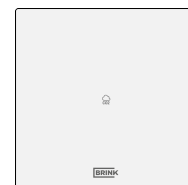
Po stlačení tlačidla by ste mali počuť zvuk „cvaknutia“.

Párovanie je povolené, keď sa postupne rozsvietia štyri LED kontrolky (jedna svieti 0,5 sekundy a keď zhasne, rozsvietia sa ďalšie).


Párovanie je zakázané, keď LED kontrolka filtra/servisu svieti dve sekundy. Vtedy sa vráťte ku kroku 3.

Ak zlyhá párovanie, obnovte továrenské nastavenia Bezdrtový CO<sub>2</sub> snímač a skúste zariadenia spárovať znova. Alebo pozrite →

[Zosiľovač signálu](#) -> strana 21



#### Krok 4

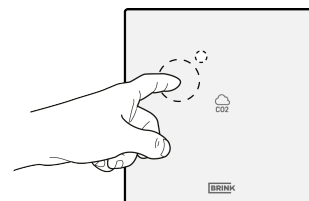
Zvoľte, pod akým číslom má byť Bezdrôtový CO<sub>2</sub> snímač registrovaný pri konfigurácii „ID UZLA“; stlačte na Bezdrôtový CO<sub>2</sub> snímač ľubovoľné zo štyroch tlačidiel (nepoužívajte tlačidlo dovolenky ). Stlačte napríklad tlačidlo 2. LED kontrolka č. 2 raz blikne.

Pri párovaní viacerých snímačov/diaľkových ovládačov s jednotkou HRU stlačte tlačidlo pre ID UZLA, ktoré ešte nebolo spárované. Toto ID musí byť jedinečné pre každý snímač. Číslo tlačidla zodpovedá číslu spárovaného príslušenstva v ponuke jednotky HRU.

Ak zlyhá párovanie, vráťte sa ku kroku 3. Skontrolujte tiež bezdrôtový vysielateľ/prijímač.

Ak chcete zastaviť režim párovania: Krátko stlačte a podržte tlačidlo párovania bezdrôtového vysielateľa/prijímača (po dobu 1 sekundy). Zelená LED kontrolka na bezdrôtovom vysielateľi/prijímači prestane blikáť.

Ak chcete nastaviť snímač(e) CO<sub>2</sub>, pozrite → [Nastavenia](#) -> strana 19



---

#### Poznámka

Vždy po spárovaní hneď deaktivujte režim párovania na bezdrôtovom vysielateľi/prijímači.

---

#### Poznámka

Ak je bezdrôtový diaľkový ovládač/snímač registrovaný s existujúcim ID UZLA, prvý registrovaný diaľkový ovládač/snímač bude prepísaný. Nezabudnite zaistiť, aby všetky spárované diaľkové ovládače/snímače mali svoje vlastné jedinečné ID UZLA.

---

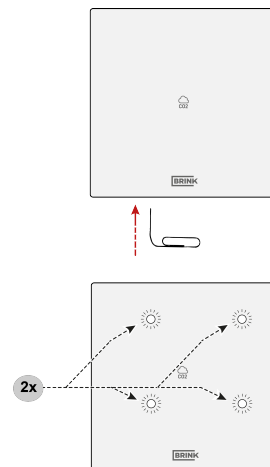
Aktiváciu diaľkového ovládača/snímača a rýchlosti prietoku vzduchu spojenú s nastavením ventilácie je nutné vždy vykonať na spárovanej jednotke HRU. Túto akciu nie je možné vykonať pri Bezdrôtový CO<sub>2</sub> snímač. Ďalšie pokyny nájdete v návode na inštaláciu pripojenej jednotky HRU.

## 4.2 Obnovenie továrenských nastavení Bezdřetový CO<sub>2</sub> snímač

Bezdřetový vysílač/přijímač a dálkový ovládač(e)/snímač(e) je možné obnovit späť na továrenské nastavenia:

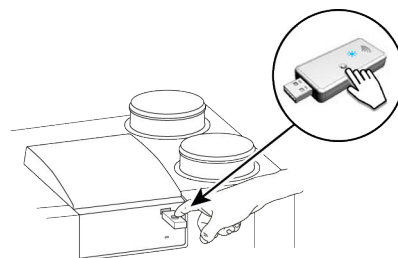
### Obnovenie továrenských nastavení ovládača

- Stlačte tlačidlo párovania (napríklad koncom kancelárskej sponky) po dobu dlhšiu ako 20 sekúnd. Keď je tlačidlo párovania správne stlačené, ucítite „cvaknutie“.
- Na potvrdenie resetovania všetky 5 LED kontrolky dvakrát zablikajú (všetky sa rozsvietia na 0,5 sekundy a na 5 sekúnd zhasnú).
- Následne sa odstránia všetky informácie o spárovaní z Bezdřetový CO<sub>2</sub> snímač.



### Obnovenie továrenských nastavení USB přijímača

- Stlačte tlačidlo na bezdřetovém vysílači/přijímači po dobu dlhšiu ako 20 sekúnd.
- Na potvrdenie resetovania zelená LED kontrolka na bezdřetovém vysílači/přijímači dvakrát zabliká.
- Následne sú odstránené všetky informácie o spárovaní z bezdřetového vysílača/přijímača.



## 4.3 Spárovanie viacerých systémov

Pri spárovaní viacerých inštalácií/ubytovaní sa uistite, že ste spárovali bezdřetové vysílače v každej inštalácii/ubytovaní a uistite sa, že v režime párovania sa naraz nachádza iba jeden (1) bezdřetový vysílač/přijímač. Bezdřetový vysílač/přijímač, ktorý sa nachádza v režime párovania, môže detegovať a byť spárovaný s bezdřetovým vysílačom(i)/přijímačom(i), bezdřetovým ovládačom(i) a/alebo snímačom(i) z rôznych inštalácií/ubytovaní.

Ak chcete zastaviť režim párovania bezdřetového vysílača/přijímača: Stlačte tlačidlo párovania bezdřetového vysílača/přijímača (po dobu 1 sekundy). Zelená LED kontrolka na zariadení prestane blikať.

### **i** Poznámka

Vždy po spárovaní hneď deaktivujte režim párovania na bezdřetovém vysílači/přijímači.

# 5 Informácie o ďalšom Bezdrôtový CO<sub>2</sub> snímač

## 5.1 Spárovanie ďalšieho diaľkového ovládača/snímača

Pri pripájaní ďalších diaľkových ovládačov alebo snímačov k jednotke HRU postupujte podľa krokov uvedených nižšie.

*Ako príklad je uvedený bezdrôtový 3-polohový spínač.*

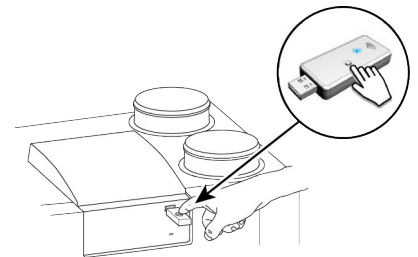
### Krok 1

Pripojte k jednotke HRU sieťové napájanie.

### Krok 2

Stlačte a podržte tlačidlo párovania na bezdrôtovom vysieláči/prijímači (od 3 do 10 sekúnd).

Zelená LED kontrolka na bezdrôtovom vysieláči/prijímači začne blikať (1x za sekundu). Režim párovania zostane aktívny po dobu 10 minút.

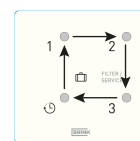


### Krok 3

Stlačte a podržte tlačidlo párovania po dobu 3 až 10 sekúnd na spodnej strane ovládača (cez malý otvor), napríklad koncom kancelárskej sponky. Po stlačení tlačidla by ste mali počuť zvuk „cvaknutia“.

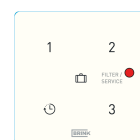


Párovanie je povolené, keď sa postupne rozsvietia štyri LED kontrolky (jedna svieti 0,5 sekundy a keď zhasne, rozsvietia sa ďalšia).

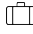


Párovanie je deaktivované, keď sa na dve sekundy rozsvieti červená LED kontrolka.

Ak sa párovanie nepodarí, obnovte Bezdrôtový CO<sub>2</sub> snímač na továrenské nastavenia a skúste Bezdrôtový CO<sub>2</sub> snímač spárovať znova. Alebo pozrite → [Zosilňovač signálu](#) -> strana 21



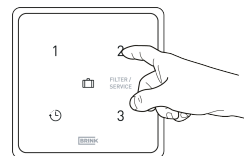
#### Krok 4

Zvoľte, pod akým číslom má byť snímač registrovaný pri konfigurácii „ID UZLA“; stlačte na Bezdrôtový CO<sub>2</sub> snímač ľubovoľné zo štyroch tlačidiel (nepoužívajte tlačidlo dovolenky ). Stlačte napríklad tlačidlo 2. LED kontrolka č. 2 raz blikne.

Pri párovaní viacerých snímačov/diaľkových ovládačov s jednotkou HRU stlačte tlačidlo pre ID UZLA, ktoré ešte nebolo spárované. Toto ID musí byť jedinečné pre každý snímač. Číslo tlačidla zodpovedá číslu spárovaného príslušenstva v ponuke jednotky HRU.

Ak zlyhá párovanie, vráťte sa ku kroku 3. Skontrolujte tiež bezdrôtový vysielač/prijímač.

Ak chcete zastaviť režim párovania: Krátko stlačte a podržte tlačidlo párovania bezdrôtového vysielača/prijímača (po dobu 1 sekundy). Zelená LED kontrolka na bezdrôtovom vysielači/prijímači prestane blikáť.



---

#### Poznámka

Vždy po spárovaní hneď deaktivujte režim párovania na bezdrôtovom vysielači/prijímači.

---

#### Poznámka

Ak je bezdrôtový diaľkový ovládač/snímač registrovaný s existujúcim ID UZLA, prvý registrovaný diaľkový ovládač/snímač bude prepísaný. Nezabudnite zaistiť, aby všetky spárované diaľkové ovládače/snímače mali svoje vlastné jedinečné ID UZLA.

---

# 6 Nastavenia

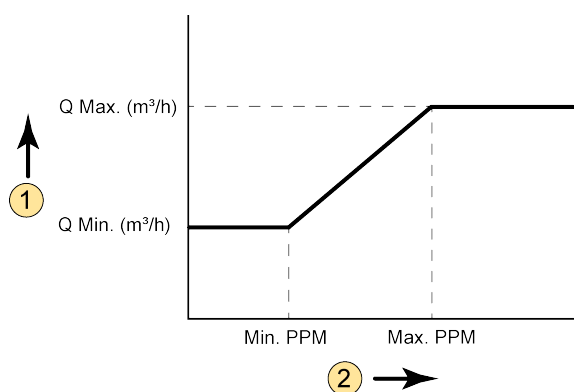
## 6.1 Všeobecné funkcie Bezdrôtový CO<sub>2</sub> snímač

Bezdrôtový CO<sub>2</sub> snímač zaisťuje optimálnu ventiláciu obydľia vďaka automatickému nastaveniu prietoku vzduchu na základe úrovne CO<sub>2</sub>. Keď je nainštalovaných viac kusov Bezdrôtový CO<sub>2</sub> snímač, rýchlosť prietoku vzduchu je určená Bezdrôtový CO<sub>2</sub> snímač, ktorý požaduje najvyššiu úroveň.

V závislosti na minimálnej a maximálnej (nastavenej) hodnote PPM, Bezdrôtový CO<sub>2</sub> snímač upravuje prietok vzduchu proporcionálne medzi nastavením 1 (nízky prietok) a nastavením 3 (vysoký prietok).

### **i** Poznámka

Ovládanie CO<sub>2</sub> je aktívne iba vtedy, keď sa jednotka HRU nachádza v režime 1 alebo 2.



1 = Rýchlosti prietoku vzduchu

2 = Množstvo CO<sub>2</sub> v oblasti, kde je umiestnený Bezdrôtový CO<sub>2</sub> snímač

Q Min = Nastavenie minimálneho prietoku vzduchu 1

Napríklad Bezdrôtový CO<sub>2</sub> snímač, továrenské nastavenia , krok č. 1.2 (v zariadení Flair) = 100 m<sup>3</sup>/h

Q Max = Nastavenie maximálneho prietoku vzduchu 3

Napríklad Bezdrôtový CO<sub>2</sub> snímač, továrenské nastavenia , krok č. 1.4 (v zariadení Flair) = 250 m<sup>3</sup>/h

Min. PPM = Minimálna (nastavená) hodnota PPM

Napríklad Bezdrôtový CO<sub>2</sub> snímač, továrenské nastavenia , krok č. 6.2 (v zariadení Flair) = 400 PPM

Max. PPM = Maximálna (nastavená) hodnota PPM

Napríklad Bezdrôtový CO<sub>2</sub> snímač, továrenské nastavenia , krok č. 6.3 (v zariadení Flair) = 1200 PPM

## 6.2 Nastavenia Bezdrôtový CO<sub>2</sub> snímač

Na aktiváciu pripojeného Bezdrôtový CO<sub>2</sub> snímač, musí byť v ponuke Nastavenie príslušnej jednotky HRU nastavený Bezdrôtový CO<sub>2</sub> snímač ako „ZAPNUTÉ“. Postup zmeny nastavení v ponuke nájdete v návode na inštaláciu príslušného zariadenia. Ak je to žiaduce, v ponuke nastavení je možné nastaviť aj maximálne hodnoty PPM na ovládanie CO<sub>2</sub> snímač.

Nastavenia snímačov CO <sub>2</sub> na zariadení Flair				
Krok č.	Opis	Továrenské nastavenia	Rozsah nastavenia	Krok
6	CO <sub>2</sub> snímač			
6.1	Zapnutie a vypnutie CO <sub>2</sub> snímač	VYP	ZAP - VYP	–
6.2	Min. PPM CO <sub>2</sub> snímač 1	400	400 – 1200	25
6.3	Max. PPM CO <sub>2</sub> snímač 1	1200		
6.4	Min. PPM CO <sub>2</sub> snímač 2	400		
6.5	Max. PPM CO <sub>2</sub> snímač 2	1200		
6.6	Min. PPM CO <sub>2</sub> snímač 3	400		
6.7	Max. PPM CO <sub>2</sub> snímač 3	1200		
6.8	Min. PPM CO <sub>2</sub> snímač 4	400		
6.9	Max. PPM CO <sub>2</sub> snímač 4	1200		

## 6.3 Kontrola hodnôt CO<sub>2</sub> na ventilačnom zariadení

V informačnej ponuke (pri všetkých zariadeniach Flair) môžete odčítať hodnoty pripojeného/pripojených zariadení Bezdrôtový CO<sub>2</sub> snímač. Týmto spôsobom môžete tiež skontrolovať správnu funkčnosť pripojeného alebo pripojených zariadení Bezdrôtový CO<sub>2</sub> snímač. Hodnoty je možné odčítať iba v tejto informačnej ponuke; zmena nastavenia nie je možná. Ďalšie informácie týkajúce sa informačnej ponuky nájdete v návode na inštaláciu príslušného zariadenia.

Informačná ponuka v prípade zariadení Flair:

Stlačte tlačidlo Info  na displeji a použite tlačidlá  a . Následne prejdite k načítaným hodnotám CO<sub>2</sub> snímač.

Môžete sa tiež pozrieť na užívateľské rozhranie alebo displej zariadenia jednotky HRU a zistiť, ktorým diaľkovým ovládačom/snímačom je jednotka HRU ovládaná.

### Poznámka

Meranie a zobrazenie správnej hodnoty môže zariadeniu Bezdrôtový CO<sub>2</sub> snímač trvať až 48 hodín.



# 7 Zosilňovač signálu

Ako voliteľná výbava je k dispozícii zosilňovač signálu. Tento zosilňovač je nevyhnutný tam, kde potrebujete pokryť signál na veľkú vzdialenosť, či už doma, vo veľmi dobre izolovaných budovách alebo v situáciách, keď sa používajú materiály rušiacie signál.

Ak je snímač/diaľkový ovládač mimo dosahu bezdrôtového vysielачa/prijímača a nemožno ho spárovať (červená LED kontrolka na ovládači alebo snímači), vyberte bezdrôtový vysielач/prijímač zo zariadenia Brink a pripojte ho k adaptéru smartphonu alebo notebooku (aby ste zaistili napájanie bezdrôtového vysielачa/prijímača). Teraz vyhľadajte bezdrôtový vysielач/prijímač v rovnakej miestnosti ako ovládač alebo snímač, ktorý chcete spárovať.

Znovu spustíte proces párovania. Ak je spárovanie úspešné, nainštalujte zosilňovač signálu, aby ste rozšírili dosah signálu bezdrôtového vysielачa/prijímača smerom k ovládačom a/alebo snímačom.

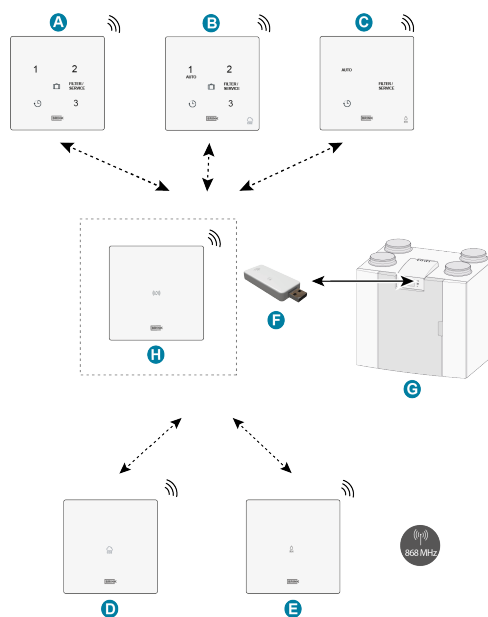
Zosilňovač signálu je možné objednať od spoločnosti Brink pod kódom 532715.

## **i** Poznámka

Zosilňovač signálu vyžaduje pevný zdroj napájania 230 V.

## **i** Poznámka

Diaľkové ovládače a snímače vždy spárujte priamo s bezdrôtovým vysielачom/prijímačom a nie prostredníctvom zosilňovača signálu. Zosilňovač signálu nie je možné použiť na spárovanie.



- A. Bezdrôtový 3-polohový spínač
- B. Bezdrôtový snímač CO<sub>2</sub> s 3-polohovým spínačom
- C. Bezdrôtový snímač RH (relatívnej vlhkosti) so zosilňovacou funkciou
- D. Bezdrôtový snímač CO<sub>2</sub>
- E. Bezdrôtový snímač RH (relatívnej vlhkosti)
- F. Bezdrôtový vysielач/prijímač
- G. Zariadenie s USB pripojením (napr. typ jednotka HRU Flair)
- H. Zosilňovač signálu (Voliteľné)

# 8 Odstraňovanie problémov a záruka

## 8.1 Poruchy

- Pri použití diaľkových ovládačov/snímačov napájaných z batérie prejde jednotka HRU do chybového stavu, keď je batéria vybitá. Porucha automaticky zmizne po výmene batérie.
- Ak bezdrôtové snímače CO<sub>2</sub> alebo RH nefungujú, skontrolujte, či sa jednotka HRU nenachádza v režime dovolenky.
- Ak sa vyskytnú problémy s párovaním, pozrite → [Zosilňovač signálu](#) -> strana 21
- Ďalšie chyby nájdete v návode na inštaláciu pripojenej jednotky HRU.

## 8.2 Záruka

„Bezdrôtový CO<sub>2</sub> snímač bol starostlivo vyrobený spoločnosťou Brink Climate Systems B.V. a spĺňa vysoké štandardy kvality. Záruka na fungovanie Bezdrôtový CO<sub>2</sub> snímač trvá po dobu dvoch rokov od okamihu dodania. Táto záruka je poskytovaná v súlade so Všeobecnými obchodnými podmienkami spoločnosti Brink Climate Systems B.V., ktoré nájdete na stránkach [www.brinkclimatesystems.nl](http://www.brinkclimatesystems.nl). V prípade nesprávneho alebo nevhodného použitia Bezdrôtový CO<sub>2</sub> snímač a nedodržania pokynov uvedených v tejto používateľskej príručke vaše právo na záruku zaniká.

Ak chcete uplatniť záruku:

Musíte to oznámiť písomne prostredníctvom:

Brink Climate Systems B.V.

Poštová schránka 11

NL-7950 AA, Staphorst, Holandsko

---

### Poznámka

Nie je povolené vykonávať žiadne zmeny na hardvéri alebo softvéri Bezdrôtový CO<sub>2</sub> snímač. Mohlo by to ovplyvniť správne fungovanie Bezdrôtový CO<sub>2</sub> snímač; v takom prípade zaniká platnosť všetkých záruk.“

---

# 9 Údržba

## 9.1 Údržba

Bezdrôtový CO<sub>2</sub> snímač pravidelne čistite mäkkou handričkou.



### **Poznámka**

Dbajte, aby sa na Bezdrôtový CO<sub>2</sub> snímač nikdy nedostala voda a/alebo (čistiaca) tekutina.

---

# 10 Vyhlásenie o zhode

Toto vyhlásenie o zhode sa vydáva na výhradnú zodpovednosť výrobcu.

**Výrobca:** Brink Climate Systems B.V.  
**Adresa:** Poštová schránka 11  
NL-7950 AA, Staphorst, Holandsko  
**Výrobok:** Bezdrôtový CO<sub>2</sub> snímač

Uvedený výrobok spĺňa nasledujúce smernice:

◆ 2014/53/EU (Smernica EMC)

Opísaný výrobok bol testovaný podľa nasledujúcich noriem:

◆ EN 301 489-3: V2.1.1:2019-03  
◆ EN 300 220-2: V3.2.1:2018-06  
◆ ETSI EN 300 220-1: V3.1.1 (2017-02)  
◆ EN 62479: 2010  
◆ EN 60669-2-5: 2016  
◆ EN 60669-2-1: 2004 + A1:2009  
◆ EN 50428: 2005 + A1:2007 + A2:2009

Certifikát EÚ o skúške typu 40056587; VDE skúšobný a certifikačný inštitút (0366).

Staphorst, 15-04-2023



A. Hans  
*výkonný riaditeľ*

# 11 Recyklácia a likvidácia



V žiadnom prípade nelikvidujte v domovom odpade!

V súlade so zákonom o likvidácii odpadov odovzdajte nasledujúce komponenty na ekologickú likvidáciu a recykláciu vhodným zberným miestam:

- staré zariadenie,
- opotrebitelné diely,
- poškodené konštrukčné diely,
- elektrický a elektronický šrot,
- kvapaliny a oleje ohrozujúce životné prostredie.

Ekologicky znamená triedene podľa materiálových skupín, aby sa dosiahla čo najvyššia znovupoužitelnosť základných materiálov pri čo najmenšom zaťažení životného prostredia.

1. Obaly z kartónu, recyklovateľných plastov a výplňové materiály z plastu zlikvidujte ekologicky prostredníctvom príslušných recyklačných systémov alebo stredísk.
2. Dodržiavajte príslušné predpisy špecifické pre danú krajinu a miestne predpisy



**Brink Climate Systems B.V.**

Wethouder Wassebaliestraat 8, NL-7951SN Staphorst

T: +31 (0) 522 46 99 44

E: [info@brinkclimatesystems.nl](mailto:info@brinkclimatesystems.nl)

[www.brinkclimatesystems.nl](http://www.brinkclimatesystems.nl)