



*Air for life*

## Navodila za namestitev

Brezžični senzor CO<sub>2</sub> s stikalom

Slovenski





# navodila za namestitev

Brezžični senzor CO<sub>2</sub> s stikalom



Shranite v bližini naprave

To napravo lahko uporabljajo otroci, stari 8 let, osebe z zmanjšanimi fizičnimi ali duševnimi sposobnostmi ter osebe z omejenim znanjem in izkušnjami, če so pod nadzorom, ali so prejeli navodila za varno uporabo naprave in se zavedajo možnih nevarnosti.

Naprava mora biti izven dosega otrok, mlajših od 3 let, razen če so pod stalnim nadzorom.

Otroci, stari od 3 do 8 let, smejo vklopiti ali izklopiti aparat, vendar le pod nadzorom, ali če so prejeli jasna navodila za varno uporabo naprave in razumevanje možnih nevarnosti pod pogojem, da je naprava postavljena in nameščena v običajnem položaju za uporabo. Otroci med 3. in 8. letom ne smejo vstavljati vtikača v vtičnico, niti čistiti niti spreminjati nastavitvev naprave ali izvajati vzdrževanja na napravi, ki bi ga običajno opravil uporabnik. Otroci se z napravo ne smejo igrati.

**Če potrebujete nov napajalni kabel, zamenjavo vedno naročite pri podjetju Brink Climate Systems B.V.. Zaradi preprečevanja nevarnosti sme poškodovan omrežni priključek zamenjati samo usposobljen strokovnjak!**

Država: SL

# Kazalo vsebine

1	Uporabniški priročnik. . . . .	5
1.1	Opis naprave Brezžični senzor CO <sub>2</sub> s stikalom. . . . . .	6
1.2	Vsebina dobave. . . . .	8
2	Tehnični podatki. . . . .	9
2.1	Splošni podatki izdelka. . . . .	9
2.2	Okoljski vplivi. . . . .	9
2.3	Pregled upravljalnih krmilnih elementov. . . . .	10
3	Sestavljanje. . . . .	12
3.1	Namestitev naprave Brezžični senzor CO <sub>2</sub> s stikalom. . . . .	12
3.2	Odstranitev naprave Brezžični senzor CO <sub>2</sub> s stikalom. . . . .	13
3.3	Uporaba drugega okvirja (izbirno). . . . .	14
4	Nastavitev za delovanje. . . . .	15
4.1	Povezovanje z brezžičnim oddajnikom/ sprejemnikom (seznanjanje). . . . .	15
4.2	Tovarniška ponastavitev naprave Brezžični senzor CO <sub>2</sub> s stikalom. . . . .	17
4.3	Seznanjanje več sistemov. . . . .	17
5	Dodatne informacije o napravi Brezžični senzor CO <sub>2</sub> s stikalom. . . . .	18
5.1	Seznanjanje dodatnih daljinskih krmilnikov/ senzorjev. . . . .	18
6	Nastavitve naprave. . . . .	20
6.1	Brezžični senzor CO <sub>2</sub> s stikalom splošno delovanje. . . . .	20
6.2	Nastavitve naprave Brezžični senzor CO <sub>2</sub> s stikalom. . . . .	21
6.3	Preverjanje vrednosti CO <sub>2</sub> na napravi za prezračevanje. . . . .	21
7	Ojačevalnik signala. . . . .	22
8	Odpravljanje težav in garancija. . . . .	23
8.1	Napaka. . . . .	23
8.2	Garancija. . . . .	23
9	Vzdrževanje. . . . .	24
9.1	Vzdrževanje. . . . .	24
10	Izjava o skladnosti. . . . .	25
11	Recikliranje. . . . .	26

# 1 Uporabniški priročnik

Spoštovana stranka,

Hvala, da ste izbrali napravo Brežični senzor CO<sub>2</sub> s stikalom. Ta priročnik za uporabo in namestitev vsebuje vse potrebne informacije za hitro seznanjanje z izdelkom. Vljudno vas prosimo, da pred uporabo izdelka skrbno preberete te informacije. Ta uporabniški priročnik je namenjen inštalaterju naprave Brežični senzor CO<sub>2</sub> s stikalom in končnemu uporabniku.

Shranite ta uporabniški priročnik. Za več informacij ali naročanje priročnikov se obrnite na:

Brink Climate Systems B.V.  
Poštni predal 11  
NL-7950 AA, Staphorst, Nizozemska  
Telefon: +31 (0) 522 46 99 44  
Faks +31 (0) 522 46 94 00  
E-pošta: [info@brinkclimatesystems.nl](mailto:info@brinkclimatesystems.nl)  
[www.brinkclimatesystems.nl](http://www.brinkclimatesystems.nl)

## 1.1 Opis naprave Brezžični senzor CO<sub>2</sub> s stikalom

### Namenska in nenamenska uporaba

Ta priročnik se nanaša na napravo Brezžični senzor CO<sub>2</sub> s stikalom (glejte B na sliki spodaj).

Naprava Brezžični senzor CO<sub>2</sub> s stikalom se sme uporabljati samo v povezavi z izdelki, ki jih je odobril ponudnik Brink Climate Systems B.V..

Brezžični senzor CO<sub>2</sub> s stikalom se lahko uporablja samo z napravo za rekuperacijo toplote (HRU), opremljeno s priključkom USB, pri kateri so različne komponente opremljene z določenimi različicami programske opreme:

- programska oprema za napravo HRU od različice S2 dalje → različica S2.01.24 ali novejša.
- programska oprema za napravo HRU od različice S3 dalje → različica S3.01.03 ali novejša.
- Brezžični oddajnik/sprejemnik in daljinski krmilniki/senzorji različica programske opreme → S1.01.15 ali novejša.

Različice programske opreme na napravi HRU lahko preverite prek uporabniškega vmesnika ali tako, da pogledate v ustrezna navodila za namestitev naprave. Napravo HRU je mogoče posodobiti s pomočjo ključka USB in navodil, priloženih brezžičnemu oddajniku/sprejemniku.

Brink Climate Systems B.V. ponuja serijo daljinskih krmilnikov/senzorjev, ki se z napravo za rekuperacijo toplote (HRU) povežejo prek brezžičnega oddajnika/sprejemnika (F). Ta serija obsega pet tipov brezžičnih daljinskih krmilnikov/senzorjev (A–E). Daljinski krmilnik (A, B, ali C) kaže, kdaj je treba filtre zamenjati/očistiti in kdaj je prisotna nepravilnost delovanja v prezračevalnem sistemu.

Izbirno je na voljo ojačevalnik signala. Ojačevalnik je potreben, kadar se mora signal v prostoru/hiši prenašati prek daljše razdalje, v zelo dobro izoliranih nepremičninah ali tam, kjer se uporabljajo materiali, ki motijo signal. Pri načrtovanju predvidite namestitev tega ojačevalnika signala.

Povezana naprava HRU se upravlja s pritiskom na enega od gumbov na napravi Brezžični senzor CO<sub>2</sub> s stikalom. Za razlago gumbov naprave Brezžični senzor CO<sub>2</sub> s stikalom glejte → [Pregled upravljalnih krmilnih elementov](#) -> stran 10.

Brezžični senzor CO<sub>2</sub> s stikalom je treba vedno uporabljati skupaj z brezžičnim oddajnikom/sprejemnikom na napravi HRU; možna je kombinacija več daljinskih krmilnikov/senzorjev na enem brezžičnem oddajniku/sprejemniku.

Skupno je mogoče z enim oddajnikom/sprejemnikom seznaniti kombinacijo največ 12 daljinskih krmilnikov/senzorjev (do 4 krmilnike/do 4 senzorje CO<sub>2</sub> in do 4 senzorje vlažnosti).

---


### Opomba

**Daljinski krmilnik z vgrajenim senzorjem CO<sub>2</sub> povezana naprava HRU prepoznava kot senzor CO<sub>2</sub>, daljinski krmilnik z vgrajenim senzorjem vlažnosti pa prepoznava kot senzor vlažnosti (RV).**

---

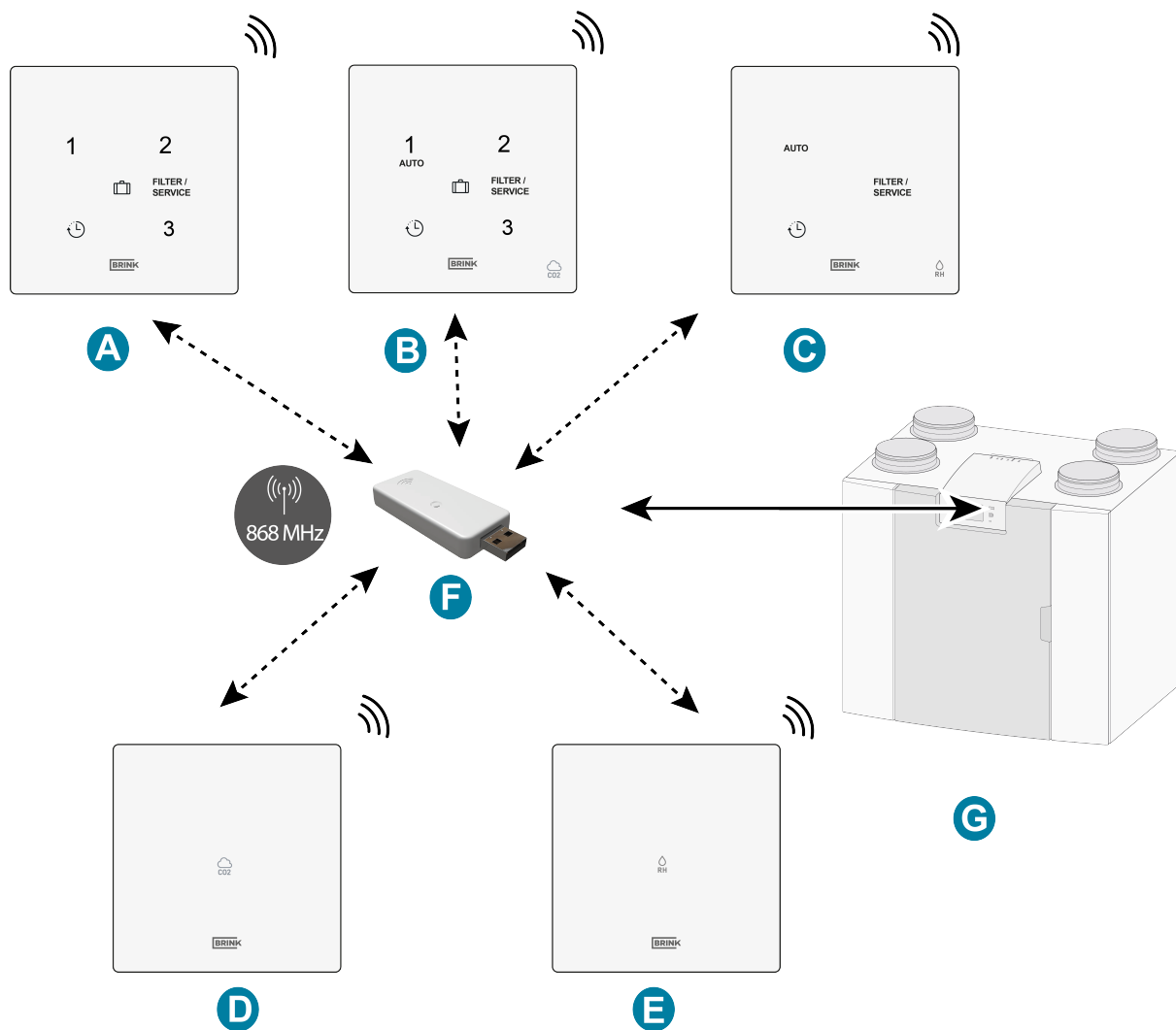
Če je z napravo HRU seznanjenih en ali več senzorjev CO<sub>2</sub>, naprava prezračuje skladno s pogoji, nastavljenimi v napravi HRU prek povezanih senzorjev CO<sub>2</sub>.

Če se uporablja več senzorjev, prednost prevzame senzor, ki zahteva najvišji nivo prezračevanja; če s uporablja več daljinskih krmilnikov, prednost dobi nivo prezračevanja, ki je bil uporabljen nazadnje.

Kadar je aktiviran počitniški način () (če je na voljo), nadzor vlažnosti/nadzor CO<sub>2</sub> (če obstaja) ne delujeta!

Nadzor CO<sub>2</sub> prav tako ne deluje v nastavitvi 3 tripoložajnega stikala in v načinu ojačitve na senzorju RV s funkcijo ojačitve.

Stopnje pretoka zraka, povezane z nastavitvami prezračevanja, je treba vedno nastaviti na seznanjeni napravi HRU. Glejte navodila za namestitev povezane naprave HRU glede nastavitvev prezračevanja.



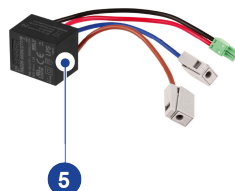
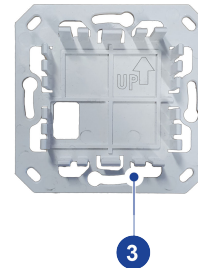
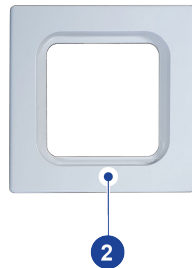
- A. Brezžično tripoložajno stikalo
- B. Brezžični senzor za CO<sub>2</sub> s tripoložajnim stikalom
- C. Brezžični senzor relativne vlažnosti s funkcijo ojačitve
- D. Brezžični senzor CO<sub>2</sub>
- E. Brezžični senzor relativne vlažnosti
- F. Brezžični oddajnik/sprejemnik
- G. Naprava s povezavo USB (npr. naprava HRU tipa Flair)

## 1.2 Vsebina dobave

Prepričajte se, da je dobavljena naprava Brezžični senzor CO<sub>2</sub> s stikalom kompletna in nepoškodovana.

*Obseg dobave naprave Brezžični senzor CO<sub>2</sub> s stikalom vključuje naslednje sestavne dele:*

1. Brezžični senzor CO<sub>2</sub> s stikalom
2. Okvir
3. Stenski nosilec
4. Montažna vijaka (2-krat) in stenska vložka (2-krat)
5. Stalno napajanje (230 VAC/5 VDC=)
6. Kratke informacije s kodo QR za spletni priročnik





# 2 Tehnični podatki

## 2.1 Splošni podatki izdelka

### Opis izdelka

Ime: Brežični senzor CO<sub>2</sub> s stikalom

### Tehnični podatki izdelka

Delovna napetost 5 V  
Zaščitni razred IP21  
Frekvenca 868 MHz  
Barva RAL 9010 (bela)

### Okoljski pogoji

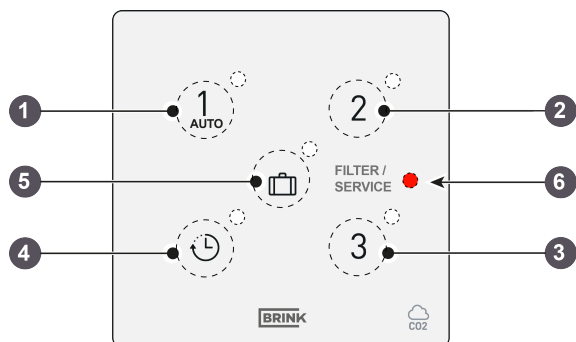
Temperatura okolja 0 °C do 50 °C  
Temperatura skladiščenja -20 °C do 60 °C  
Vlažnost 0 % do 90 %  
Ostalo Samo za uporabo v zaprtih prostorih  
Razpon 300 m (odprt teren; 1 meter višine)

## 2.2 Okoljski vplivi

Brežični senzor CO<sub>2</sub> s stikalom je treba za pravilno delovanje namestiti in uporabljati v prostoru s pravilnimi okoljskimi pogoji. Brežični senzor CO<sub>2</sub> s stikalom se lahko montira samo v zaprtih prostorih, vendar ne v bližini vira toplote, radiatorja ali v skrajno vlažnem okolju. Naprava Brežični senzor CO<sub>2</sub> s stikalom ne sme biti izpostavljena neposrednemu toplotnemu sevanju (sončna svetloba). Naprava Brežični senzor CO<sub>2</sub> s stikalom ne sme biti nameščena v bližini magnetnega polja. To lahko poškoduje notranje sestavne dele.

## 2.3 Pregled upravljalnih krmilnih elementov

Brezžični senzor CO<sub>2</sub> s stikalom ima 5 (kapacitivnih) gumbov. Vsak gumb je opremljen z lučko LED (belo).



1. Gumb za nivo prezračevanja 1 ali samodejni položaj za prezračevanje v skladu s senzorji CO<sub>2</sub>
2. Gumb za nivo prezračevanja 2
3. Gumb za nivo prezračevanja 3
4. Gumb funkcija ojačitve
5. Gumb počitniški način
6. LED za prikaz filtra/napake (rdeča)

### Gumb 1 (samodejno)

Ko pritisnete gumb 1, se bo naprava HRU nastavila na raven prezračevanja 1 (osnovno prezračevanje med odsotnostjo) ali pa bo naprava HRU prezračevala samodejno skladno z nastavljenimi zahtevami povezanih senzorjev CO<sub>2</sub>; bela lučka LED poleg gumba 1 bo utripnila enkrat za potrditev »pritiska na gumb«.



### Gumb 2

Ko pritisnete gumb 2 (zadostno prezračevanje v času prisotnosti), se naprava HRU nastavi na nivo prezračevanja 2; bela lučka LED poleg gumba 2 bo utripnila enkrat za potrditev »pritiska na gumb«.



### Gumb 3

Ko pritisnete gumb 3 (največje prezračevanje v času kuhanja/prhanja), se naprava HRU nastavi na nivo prezračevanja 3; bela lučka LED poleg gumba 3 bo utripnila enkrat za potrditev »pritiska na gumb«.



### Gumb 4/Ojačitev (🕒)

Ob pritisku na gumb 4 bo naprava HRU delovala 30 minut na nivoju prezračevanja 3 (funkcija ojačitve) in se nato vrnila na prejšnjo stopnjo prezračevanja; bela lučka LED poleg gumba 4 bo utripnila enkrat kot potrditev »pritiska na gumb«.



### Gumb 5 (👛)

Ko pritisnete gumb 5 (minimalno prezračevanje), se naprava HRU nastavi na nivo prezračevanja 0 (počitniški položaj); bela lučka LED poleg gumba 5 bo utripnila enkrat za potrditev »pritiska na gumb«.



### LED za filter/napako

Ta rdeča lučka LED nakazuje, kdaj je treba očistiti/zamenjati filtre ali kdaj je prišlo do napake v povezani napravi HRU.



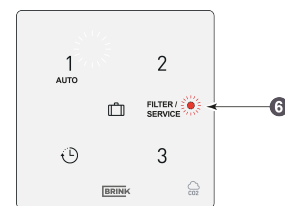
### Obvestilo glede filtrov

Filtre v napravi HRU, povezane z napravo Brezžični senzor CO<sub>2</sub> s stikalom, je treba očistiti ali zamenjati, ko zasveti rdeča lučka LED na napravi Brezžični senzor CO<sub>2</sub> s stikalom.

Za napravo Brezžični senzor CO<sub>2</sub> s stikalom z baterijskim napajanjem: LED zasveti za 300 sekund, kadar pritisnete na kateri koli gumb (Brezžični senzor CO<sub>2</sub> s stikalom z baterijskim napajanjem).

Za napravo Brezžični senzor CO<sub>2</sub> s stikalom z omrežnim napajanjem (izbirno): LED sveti neprekinjeno.

Obvestila glede filtrov ni mogoče ponastaviti prek naprave Brezžični senzor CO<sub>2</sub> s stikalom. Za ponastavitev obvestila glede filtrov glejte priročnik naprave HRU, povezane z napravo Brezžični senzor CO<sub>2</sub> s stikalom.



6 = LED obvestilo glede filtrov

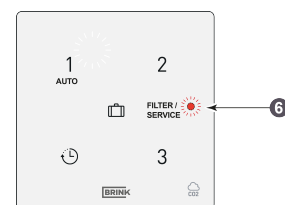
### Obvestilo o napaki

Če obstaja napaka v napravi HRU, povezani z napravo Brezžični senzor CO<sub>2</sub> s stikalom, rdeča lučka LED na napravi Brezžični senzor CO<sub>2</sub> s stikalom utripa s frekvenco 1 Hz (1 utrip na sekundo).

Za napravo Brezžični senzor CO<sub>2</sub> s stikalom z baterijskim napajanjem: LED utripa 300 sekund, kadar pritisnete na kateri koli gumb (Brezžični senzor CO<sub>2</sub> s stikalom z baterijskim napajanjem).

Za napravo Brezžični senzor CO<sub>2</sub> s stikalom z omrežnim napajanjem (izbirno): LED utripa neprekinjeno.

Oglejte si navodila za namestitev naprave HRU, povezane z napravo Brezžični senzor CO<sub>2</sub> s stikalom, za odpravljanje napak glede obvestil o napaki, prikazanih na napravi Brezžični senzor CO<sub>2</sub> s stikalom.

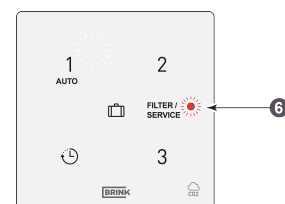


6 = LED prikaz napake (utripa 1Hz)

### Izgubljena povezava

Kadar Brezžični senzor CO<sub>2</sub> s stikalom izgubi povezavo z brezžičnim sprejemnikom/oddajnikom, bo utripala tudi lučka LED za napako. Lučka LED utripa, 3-krat 0,5 sekunde sveti in 60 sekund ne sveti ali utripa 300 sekund, če pritisnete kateri koli gumb (Brezžični senzor CO<sub>2</sub> s stikalom z baterijskim napajanjem).

Obvestila glede filtra in napak so preglašena.



6 = LED (utripa 0,5 sek. sveti – 60 sek. ne sveti)

# 3 Sestavljanje

## 3.1 Namestitev naprave Brezžični senzor CO<sub>2</sub> s stikalom

Izvršite **korak 1** do **korak 5** za namestitev naprave Brezžični senzor CO<sub>2</sub> s stikalom.

V tem poglavju je prikazan primer brezžičnega tripoložajnega stikala, vendar se naprava Brezžični senzor CO<sub>2</sub> s stikalom namesti na enak način.

Napravo Brezžični senzor CO<sub>2</sub> s stikalom je treba namestiti na vgrezljivo električno stensko omarico (Ø 55 mm).

### **Nevarnost**

Ko priključujete stalno napajanje, vedno odklopite omrežno napajanje 230 V!

### Korak 1

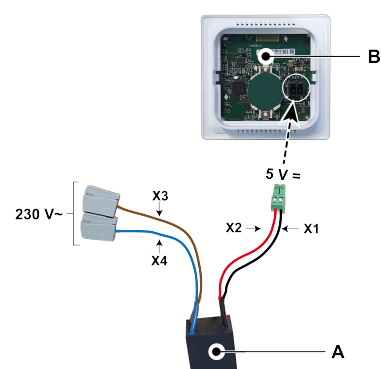
- Stalno napajanje (A) namestite v stensko omarico.
- Omrežno napajanje 230 V priključite na tovarniško nameščene sive priključke za napajanje. Odstranite izolacijo z žice v dolžini pribl. 7 mm.

### Korak 2

- Rdečo in črno žico z zelenim vtičem speljite skozi oglato luknjo v stenskem nosilcu (C).
- Stenski nosilec privijte na steno.

### **Opomba**

Puščica na stenskem nosilcu mora kazati navzgor!



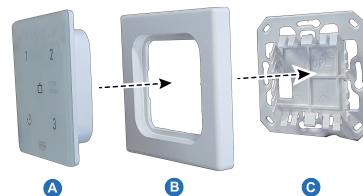
A. *Stalno napajanje*  
(230 VAC/5 VDC)

B. *Brezžični senzor CO<sub>2</sub> s stikalom*

X1 = črna  
X2 = rdeča  
X3 = rjava  
X4 = modra

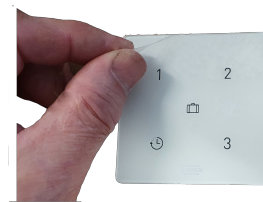
### Korak 3

- Rdečo in črno žico z zelenim vtičem speljite skozi okvir (B) in priključite na priključek na zadnji strani naprave Brezžični senzor CO<sub>2</sub> s stikalom (A).
- Brezžični senzor CO<sub>2</sub> s stikalom (A) s klikom spnite s priključenima rdečo in črno žico in okvirjem (B) na stenskem nosilcu (C).



#### Korak 4

- Po namestitvi naprave Brezžični senzor CO<sub>2</sub> s stikalom na stenski nosilec odstranite folijo s sprednje strani.
- Znova priključite 230-voltno omrežno napajanje.



#### Korak 5

Ko je naprava Brezžični senzor CO<sub>2</sub> s stikalom nameščena na steni, lahko brezžični oddajnik/sprejemnik\* namestite v vrata USB naprave HRU, ki jo želite povezati z napravo Brezžični senzor CO<sub>2</sub> s stikalom. Za povezavo brezžičnega oddajnika/sprejemnika z napravo HRU glejte → [Povezovanje z brezžičnim oddajnikom/sprejemnikom \(seznanjanje\)](#)  
-> stran 15



*\* Brezžični oddajnik/sprejemnik ni vključen v obseg dobave naprave Brezžični senzor CO<sub>2</sub> s stikalom in ga je treba naročiti posebej!*

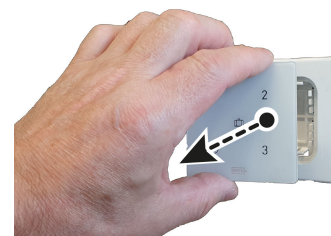
#### **i** Opomba

Ko brezžični oddajnik/sprejemnik prejema napajanje, vseh 5 lučk LED na daljinskem krmilniku/senzorju začne utripati.

## 3.2 Odstranitev naprave Brezžični senzor CO<sub>2</sub> s stikalom

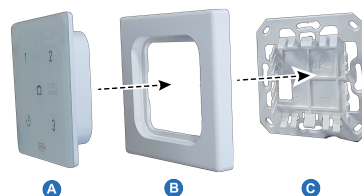
Za odstranitev naprave Brezžični senzor CO<sub>2</sub> s stikalom s stenskega nosilca: Primite sprednji del naprave Brezžični senzor CO<sub>2</sub> s stikalom za vogale in jo previdno potegnite z nosilca.

*V tem poglavju je prikazan primer brezžičnega tripoložajnega stikala, druge daljinske krmilnike/senzorje se s stenskega nosilca odstrani na enak način.*



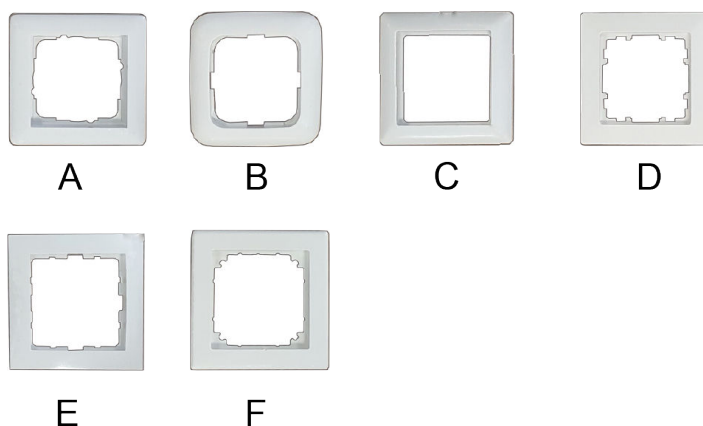
### 3.3 Uporaba drugega okvirja (izbirno)

Brezžični senzor CO<sub>2</sub> s stikalom sestavljajo stenski nosilec (C), okvir (B) in brezžični krmilnik (A). Stenski nosilec (C) je zasnovan tako, da je mogoče uporabiti veliko število okvirjev drugih dobaviteljev.



Izdelki so standardno dobavljeni z okvirjem ponudnika Brink. Ta okvir je mogoče zamenjati s okvirji drugih proizvajalcev in serij. Videz in tolerance se pri posameznih proizvajalcih razlikujejo. Namesto standardnega okvirja lahko uporabite naslednje tipe in okvirje:

- A. Gira - System 55
- B. Busch Jaeger Balance/Reflex SI
- C. Jung AS
- D. Siemens Delta
- E. Berker S.1
- F. Merten System M

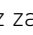


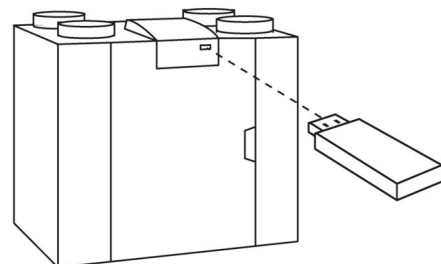
*Zgoraj omenjeni alternativni okvirji niso vključeni v program dobave ponudnika Brink!*

# 4 Nastavitve za delovanje

## 4.1 Povezovanje z brezžičnim oddajnikom/sprejemnikom (seznanjanje)

Kadar je naprava Brezžični senzor CO<sub>2</sub> s stikalom nameščena in je brezžični oddajnik/sprejemnik nameščen v napravi HRU (glejte sliko na desni), je obe mogoče povezati (seznaniti).

Pri napravi HRU, ki je opremljena z zaslonom, je simbol USB (  ) viden kot potrditev, da je brezžični oddajnik/sprejemnik »prepoznan«; pri napravi HRU brez zaslona bo ta simbol USB viden v aplikaciji. Če simbol USB ni viden, je vaša naprava HRU verjetno opremljena z različico programske opreme izpred julija 2022 in naprave Brezžični senzor CO<sub>2</sub> s stikalom ni mogoče povezati.



Sledite korakom, ki so opisani v nadaljevanju.

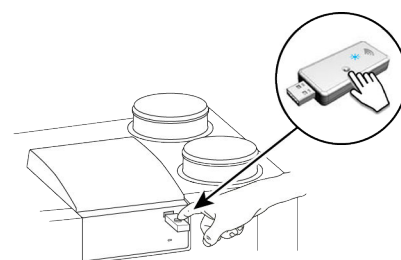
### Korak 1

Priključite omrežno napetost na napravo HRU.

### Korak 2

Pritisnite in držite gumb za seznanjanje brezžičnega oddajnika/sprejemnika 3–10 sekund.

Zelena lučka LED na brezžičnem oddajniku/sprejemniku začne utripati (1-krat na sekundo). Način seznanjanja je aktiven 10 minut.

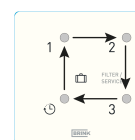


### Korak 3

Pritisnite in držite gumb za seznanjanje na dnu krmilnika (skozi majhno luknjo, na primer s sponko za papir) 3–10 sekund. Ob pritisku na gumb mora biti zaznaven »klik«.

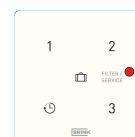


Način za seznanjanje je omogočen, ko štiri lučke LED izmenično zasvetijo (0,5 sekunde sveti, ko ugasne, zasveti naslednja).

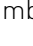


Način za seznanjanje je onemogočen, kadar lučka LED za filter/servis sveti dve sekundi; pojdite nazaj na korak 3.

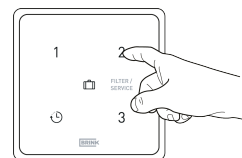
Če seznanjanje ne uspe, ponastavite napravo Brezžični senzor CO<sub>2</sub> s stikalom na tovarniške nastavitve in ponovno poskusite seznanjanje. Ali glejte → [Ojačevalnik signala](#) -> stran 22



#### Korak 4

Izberite, pod katero številko naj se registrira napravo Brezžični senzor CO<sub>2</sub> s stikalom, tako da konfigurirate »ID VOZLIŠČA«; pritisnite katerega koli od štirih gumbov na napravi Brezžični senzor CO<sub>2</sub> s stikalom (ne uporabljajte gumba za počitniški način ). Na primer pritisnite gumb 2; LED 2 bo utripnila enkrat.

Pri seznanjanju več senzorjev/daljinskih krmilnikov z napravo HRU pritisnite gumb za ID VOZLIŠČA, ki še ni bilo seznanjeno. Ta ID mora biti unikatni za vsak senzor. Številka gumba ustreza številki seznanjene opreme v meniju naprave HRU. Če seznanjanje ne uspe, se vrnite na korak 3. Preverite tudi brezžični oddajnik/sprejemnik.



Za prekinitve načina seznanjanja: Na kratko pritisnite in držite gumb za seznanjanje brezžičnega oddajnika/sprejemnika (1 sekundo). Zelena lučka LED na brezžičnem oddajniku/sprejemniku bo prenehala utripati.

Za nastavitve senzorjev CO<sub>2</sub> glejte → [Nastavitve naprave](#) -> stran 20.

---

#### Opomba

Takoj po seznanjanju vedno deaktivirajte način za seznanjanje na brezžičnem oddajniku/sprejemniku.

---

#### Opomba

Če je določen brezžični daljinski krmilnik/senzor že registriran z obstoječim ID VOZLIŠČA, bo prvi registrirani daljinski krmilnik/senzor prepisan. Zagotovite, da ima vsak seznanjen daljinski krmilnik/senzor svoj unikatni ID VOZLIŠČA.

---

Aktiviranje daljinskega krmilnika/senzorja in nastavitve stopnje pretoka zraka, povezane z nastavitvami prezračevanja, je treba vedno nastaviti na seznanjeni napravi HRU. Tega ni mogoče narediti na napravi Brezžični senzor CO<sub>2</sub> s stikalom.

Za nadaljnja navodila pogledajte v priročnik za namestitev povezane naprave HRU.

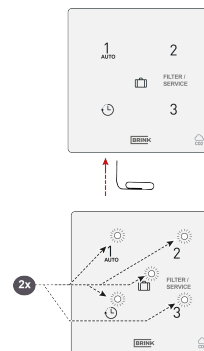


## 4.2 Tovarniška ponastavitev naprave Brezžični senzor CO<sub>2</sub> s stikalom

Brezžični oddajnik/sprejemnik in daljinske krmilnike/senzorje je mogoče ponastaviti na tovarniške nastavitve:

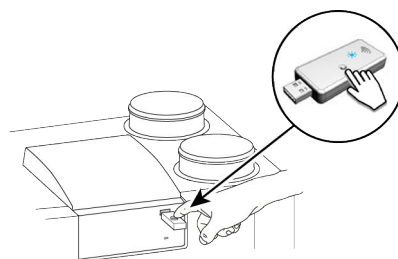
### Tovarniška ponastavitev naprave Brezžični senzor CO<sub>2</sub> s stikalom

- Pritisnite in držite gumb za seznanjanje (na primer s konico sponke za papir) več kot 20 sekund. Ob pritisku na gumb mora biti zaznaven »klik«.
- Za potrditev ponastavitve vseh pet LED lučk dvakrat utripne (0,5 sekunde svetijo in 5 sekund ne svetijo).
- Vsi podatki o seznanjanju so bili izbrisani iz naprave Brezžični senzor CO<sub>2</sub> s stikalom.



### Tovarniška ponastavitev brezžičnega oddajnika/sprejemnika

- Pritisnite in držite gumb na brezžičnem oddajniku/sprejemniku več kot 20 sekund.
- Za potrditev ponastavitve bo zelena lučka LED na brezžičnem oddajniku/sprejemniku dvakrat utripnila.
- Vsi podatki o seznanjanju so bili izbrisani iz brezžičnega oddajnika/sprejemnika.



## 4.3 Seznanjanje več sistemov

Pri seznanjanju več namestitev/prostorov se prepričajte, da se je seznanjanje brezžičnih oddajnikov za vsako namestitev/prostor zaključilo, in zagotovite, da je hkrati samo po en (1) brezžični oddajnik/sprejemnik v načinu seznanjanja.

Brezžični oddajnik/sprejemnik v načinu seznanjanja lahko zazna in se sezna z brezžičnimi oddajniki/sprejemniki, brezžičnimi krmilniki in/ali senzorji iz različnih namestitev/prostorov.

Za izklop načina seznanja na brezžičnem oddajniku/sprejemniku: Pritisnite gumb za seznanjanje brezžičnega oddajnika/sprejemnika (1 sekunda). Zelena lučka LED na napravi bo prenehala utripati.

### **i** Opomba

Takoj po seznanjanju vedno deaktivirajte način za seznanjanje na brezžičnem oddajniku/sprejemniku.

# 5 Dodatne informacije o napravi Brežični senzor CO<sub>2</sub> s stikalom

## 5.1 Seznanjanje dodatnih daljinskih krmilnikov/senzorjev

Za povezovanje dodatnih daljinskih krmilnikov ali senzorjev z napravo HRU sledite korakom, opisanim v nadaljevanju.

*Kot primer je prikazano brezžično tripoložajno stikalo.*

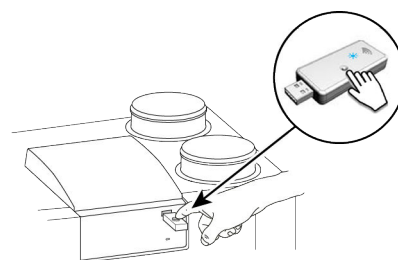
### Korak 1

Priključite omrežno napetost na napravo HRU.

### Korak 2

Pritisnite in držite gumb za seznanjanje na brezžičnem oddajniku/sprejemniku 3–10 sekund.

Zelena lučka LED na brezžičnem oddajniku/sprejemniku začne utripati (1-krat na sekundo). Način seznanjanja je aktiven 10 minut.

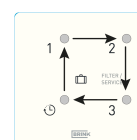


### Korak 3

Pritisnite in držite gumb za seznanjanje na dnu krmilnika (skozi majhno luknjo, na primer s sponko za papir) 3–10 sekund. Ob pritisku na gumb mora biti zaznaven »klik«.




Seznanjanje je omogočeno, ko štiri lučke LED izmenično zasvetijo (0,5 sekunde sveti, ko ugasne, zasveti naslednja).



Seznanjanje je onemogočeno, kadar rdeča lučka LED sveti dve sekundi. Če seznanjanje ne uspe, ponastavite napravo Brežični senzor CO<sub>2</sub> s stikalom na tovarniško nastavitve in ponovno poskusite seznaniti napravo Brežični senzor CO<sub>2</sub> s stikalom. Ali glejte → [Ojačevalnik signala](#) -> stran 22



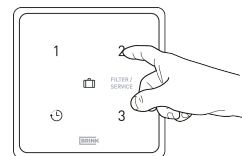
#### Korak 4

Izberite, pod katero številko naj se registrira senzor, tako da konfigurirate »ID VOZLIŠČA«; pritisnite katerega koli od štirih gumbov na napravi Brezžični senzor CO<sub>2</sub> s stikalom (ne uporabljajte gumba za počitnice ). Na primer pritisnite gumb 2; LED 2 bo utripnila enkrat.

Pri seznanjanju več senzorjev/daljinskih krmilnikov z napravo HRU pritisnite gumb za ID VOZLIŠČA, ki še ni bilo seznanjeno. Ta ID mora biti unikatna za vsak senzor. Številka gumba ustreza številki seznanjene opreme v meniju naprave HRU.

Če seznanjanje ne uspe, se vrnite na korak 3. Preverite tudi brezžični oddajnik/sprejemnik.

Za prekinitev načina seznanjanja: Na kratko pritisnite in držite gumb za seznanjanje brezžičnega oddajnika/sprejemnika (1 sekundo). Zelena lučka LED na brezžičnem oddajniku/sprejemniku bo prenehala utripati.



---

#### Opomba

Takoj po seznanjanju vedno deaktivirajte način za seznanjanje na brezžičnem oddajniku/sprejemniku.

---

#### Opomba

Če je določen brezžični daljinski krmilnik/senzor že registriran z obstoječim ID VOZLIŠČA, bo prvi registrirani daljinski krmilnik/senzor prepisan. Zagotovite, da ima vsak seznanjen daljinski krmilnik/senzor svoj unikatni ID VOZLIŠČA.

---

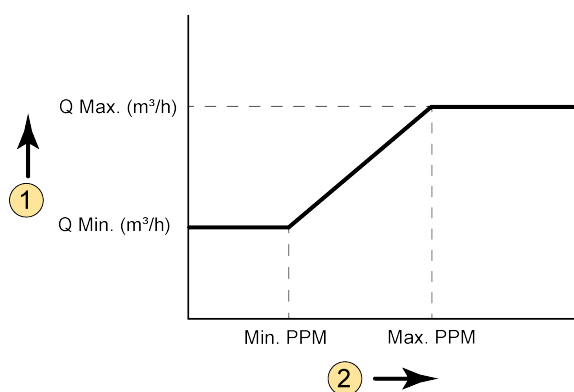
# 6 Nastavitve naprave

## 6.1 Brezžični senzor CO<sub>2</sub> s stikalom splošno delovanje

Naprava(e) Brezžični senzor CO<sub>2</sub> s stikalom zagotavlja(jo) optimalno prezračevanje v prostoru s samodejnim prilagajanjem stopnje pretoka zraka na podlagi vsebnosti CO<sub>2</sub>. Kadar je nameščenih več naprav Brezžični senzor CO<sub>2</sub> s stikalom, stopnjo pretoka zraka določi naprava Brezžični senzor CO<sub>2</sub> s stikalom, ki zahteva najvišjo stopnjo. Odvisno od najmanjše in največje (nastavljene) vrednosti PPM naprava Brezžični senzor CO<sub>2</sub> s stikalom sorazmerno prilagodi pretok zraka med nastavitvijo 1 (nizka nastavev) in nastavitvijo 3 (visoka nastavev).

### **i** Opomba

Nadzor CO<sub>2</sub> je aktiven samo, kadar je naprava HRU v načinu prezračevanja 1 ali 2.



1 = Hitrost pretoka zraka

2 = Količina CO<sub>2</sub> v območju, kjer je nameščena naprava Brezžični senzor CO<sub>2</sub> s stikalom

Q Min = Najnižja stopnja pretoka zraka 1

Na primer Brezžični senzor CO<sub>2</sub> s stikalom tovarniška nastavev korak št. 1.2 (v napravi Flair) = 100 m<sup>3</sup>/h

Q Max = Najvišja stopnja pretoka zraka 3

Na primer Brezžični senzor CO<sub>2</sub> s stikalom tovarniška nastavev korak št. 1.4 (v napravi Flair) = 250 m<sup>3</sup>/h

Min. PPM = Najnižja (nastavljena) vrednost PPM

Na primer Brezžični senzor CO<sub>2</sub> s stikalom tovarniška nastavev korak št. 6.2 (v napravi Flair) = 400 PPM

Maks. PPM = Najvišja (nastavljena) vrednost PPM

Na primer Brezžični senzor CO<sub>2</sub> s stikalom tovarniška nastavev korak št. 6.3 (v napravi Flair) = 1200 PPM

## 6.2 Nastavitve naprave Brezžični senzor CO<sub>2</sub> s stikalom

Za vklop povezane naprave Brezžični senzor CO<sub>2</sub> s stikalom mora biti nastavev naprave Brezžični senzor CO<sub>2</sub> s stikalom v meniju z nastavitvami ustrezne naprave HRU nastavljen na »VKLOP«. Če želite spremeniti nastavitve v meniju z nastavitvami, si oglejte navodila za namestitev zadevnega aparata. Po želji lahko v meniju z nastavitvami nastavite tudi najnižjo in najvišjo vrednost PPM, pri kateri se izvaja upravljanje naprave senzor CO<sub>2</sub>.

Nastavitve CO <sub>2</sub> na napravi Flair				
Korak št.	Opis naprave	Tovarniška nastavev	Razpon nastavev	Korak
6	senzor CO <sub>2</sub>			
6,1	Vklop in izklop naprave senzor CO <sub>2</sub>	IZKLOP	VKLOP - IZKLOP	-
6,2	Najnižji PPM senzor CO <sub>2</sub> 1	400	400–1200	25
6,3	Najvišji PPM senzor CO <sub>2</sub> 1	1200		
6,4	Najnižji PPM senzor CO <sub>2</sub> 2	400		
6,5	Najvišji PPM senzor CO <sub>2</sub> 2	1200		
6,6	Najnižji PPM senzor CO <sub>2</sub> 3	400		
6,7	Najvišji PPM senzor CO <sub>2</sub> 3	1200		
6,8	Najnižji PPM senzor CO <sub>2</sub> 4	400		
6,9	Najvišji PPM senzor CO <sub>2</sub> 4	1200		

## 6.3 Preverjanje vrednosti CO<sub>2</sub> na napravi za prezračevanje

V meniju s podatki (za vse naprave Flair) je mogoče odčitati vse vrednosti povezane naprave Brezžični senzor CO<sub>2</sub> s stikalom. Tako lahko preverite tudi pravilno delovanje povezane naprave Brezžični senzor CO<sub>2</sub> s stikalom. V tem meniju s podatki lahko vrednosti le odčitate; spreminjanje nastavev ni mogoče. Za več informacij o meniju s podatki glejte navodila za namestitev za zadevno napravo.

Meni s podatki pri napravah Flair:

pritisnite gumb za informacije ⓘ na zaslonu in se z gumboma ▲ in ▼ pomaknite na vrednosti odčitkov naprave senzor CO<sub>2</sub>.

Na uporabniškem vmesniku ali zaslonu naprave HRU lahko preverite, kateri daljinski krmilnik/senzor naprava HRU upravlja.



### Opomba

Do 48 ur lahko traja, da naprava Brezžični senzor CO<sub>2</sub> s stikalom izmeri in prikaže pravilno vrednost.

# 7 Ojačevalnik signala

Izbirno je na voljo ojačevalnik signala. Ojačevalnik je potreben, kadar mora signal potovati na daljšo razdaljo v hiši, v močno izoliranih hišah ali tam, kjer se uporabljajo materiali, ki motijo signal.

Če je senzor/daljinski krmilnik zunaj dosega brezžičnega oddajnika/sprejemnika in ga ni mogoče seznaniti (rdeča lučka LED na krmilniku ali senzorju); odstranite brezžični oddajnik/sprejemnik iz naprave Brink in ga priključite na adapter pametnega telefona ali prenosnega računalnika (za napajanje brezžičnega oddajnika/sprejemnika). Zdaj poiščite brezžični oddajnik/sprejemnik v istem prostoru kot krmilnik ali senzor, ki ga želite seznaniti.

Ponovno zaženite postopek seznanja. Če seznanjanje ni uspešno, je treba namestiti ojačevalnik signala za povečanje dosega signala brezžičnega oddajnika/sprejemnika do mesta krmilnika in/ali senzorjev.

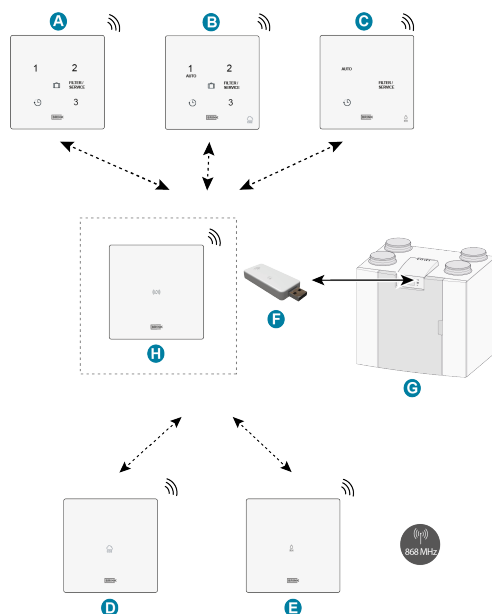
Ojačevalnik signala lahko naročite pri Brink s kodo artikla 532715.

## **i** Opomba

Ojačevalnik signala potrebuje stalno 230-voltno napajanje.

## **i** Opomba

Daljinske krmilnike in senzorje z brezžičnim oddajnikom/sprejemnikom vedno seznanjajte neposredno, ne prek ojačevalnika signala. Ojačevalnika signala ni mogoče uporabiti za seznanjanje.



- A. Brezžično tripoložajno stikalo
- B. Brezžični senzor za CO<sub>2</sub> s tripoložajnim stikalom
- C. Brezžični senzor relativne vlažnosti s funkcijo ojačitve
- D. Brezžični senzor CO<sub>2</sub>
- E. Brezžični senzor relativne vlažnosti
- F. Brezžični oddajnik/sprejemnik
- G. Naprava s povezavo USB (npr. naprava HRU tipa Flair)
- H. (Izbirno) Ojačevalnik signala

# 8 Odpravljanje težav in garancija

## 8.1 Napaka

- Pri uporabi daljinskih krmilnikov/senzorjev z baterijskim napajanjem se bo naprava HRV preklopila v stanje napake, ko je baterija skoraj prazna; napaka bo izginila, ko zamenjate baterijo.
- Če brezžični senzorji za CO<sub>2</sub> ali RV ne delujejo, preverite, ali je naprava HRV v počitniškem načinu.
- V primeru težav s seznanjanjem glejte → [Ojačevalnik signala](#) -> stran 22
- Glejte navodila za namestitev povezane naprave HRV glede drugih napak.

## 8.2 Garancija

»Naprava Brezžični senzor CO<sub>2</sub> s stikalom je izdelana skrbno s strani ponudnika Brink Climate Systems B.V. in izpolnjuje standarde visoke kakovosti. Delovanje naprave Brezžični senzor CO<sub>2</sub> s stikalom je zagotovljeno za obdobje dveh let od časa dobave. Garancija je podana skladno s Splošnimi pogoji poslovanja ponudnika Brink Climate Systems B.V., ki jih lahko najdete na [www.brinkclimatesystems.nl](http://www.brinkclimatesystems.nl). V primeru nepravilne ali neustrezne uporabe naprave Brezžični senzor CO<sub>2</sub> s stikalom in neupoštevanja navodil v tem uporabniškem priročniku se vaša pravica do garancije razveljavi.

Če želite uveljavljati garancijo:  
Zahtevek morate vložiti pisno prek:  
Brink Climate Systems B.V.  
Poštni predal 11  
NL-7950 AA, Staphorst, Nizozemska



### Opomba

Spreminjanje strojne ali programske opreme naprave Brezžični senzor CO<sub>2</sub> s stikalom ni dovoljeno. To lahko vpliva na pravilno delovanje naprave Brezžični senzor CO<sub>2</sub> s stikalom, v tem primeru pa bodo vse garancije razveljavljene.«

---

# 9 Vzdrževanje

## 9.1 Vzdrževanje

Brezžični senzor CO<sub>2</sub> s stikalom redno čistite z mehko krpo.



### **Opomba**

Na Brezžični senzor CO<sub>2</sub> s stikalom nikoli ne nanašajte vode in/ali (čistilnih) tekočin.

---



# 10 Izjava o skladnosti

Ta izjava o skladnosti je izdana z izključno odgovornostjo proizvajalca.

**Proizvajalec:** **Brink Climate Systems B.V.**  
**Naslov:** **Poštni predal 11  
NL-7950 AA, Staphorst, Nizozemska**  
**Izdelek:** **Brezžični senzor CO<sub>2</sub> s stikalom**

Zgoraj opisani izdelek je skladen z naslednjimi direktivami:

◆ 2014/53/EU (Direktiva EMC)

Zgoraj opisani izdelek je bil preskušen v skladu z naslednjimi standardi:

◆ EN 301 489-3: V2.1.1:2019-03  
◆ EN 300 220-2: V3.2.1:2018-06  
◆ ETSI EN 300 220-1: V3.1.1 (2017-02)  
◆ EN 62479: 2010  
◆ EN 60669-2-5: 2016  
◆ EN 60669-2-1: 2004 + A1:2009  
◆ EN 50428: 2005 + A1:2007 + A2:2009

Certifikat o pregledu tipa 40056587; Institut za testiranje in certificiranje VDE (0366).

Staphorst, 15-04-2023



A. Hans  
*Izvršni direktor*

# 11 Recikliranje



Ne odlagajte kot gospodinjske odpadke!

V skladu z Zakonom o ravnanju z odpadki je treba naslednje sestavne dele odstraniti ali reciklirati na okolju prijazen način na ustreznih zbirnih mestih:

- Stara naprava
- Obrabljeni deli
- Okvarjeni sestavni deli
- Električni ali elektronski odpadki
- okolju nevarne tekočine in olj

Okolju prijazno pomeni ločeno po skupinah materialov, da se zagotovi največja možna možnost recikliranja osnovnih materialov z najmanjšim vplivom na okolje.

1. Embalažo iz kartona, plastike, ki jo je mogoče reciklirati, in sintetičnih polnilnih materialov odstranite na okolju prijazen način prek ustreznih sistemov recikliranja ali centra za recikliranje.
2. Upoštevajte veljavne nacionalne in lokalne predpise.





**Brink Climate Systems B.V.**

Wethouder Wassebaliestraat 8, NL-7951SN Staphorst

T: +31 (0) 522 46 99 44

E: [info@brinkclimatesystems.nl](mailto:info@brinkclimatesystems.nl)

[www.brinkclimatesystems.nl](http://www.brinkclimatesystems.nl)