



*Air for life*

## Istruzioni di installazione

Sensore CO<sub>2</sub> wireless con interruttore

Italiano





# Istruzioni di installazione

Sensore CO<sub>2</sub> wireless con interruttore



Conservare in prossimità dell'apparecchio

Il presente apparecchio può essere utilizzato da bambini a partire da 8 anni di età, persone con ridotte capacità fisiche o mentali, nonché persone con conoscenze ed esperienze limitate, a condizione che vengano supervisionati e abbiano ricevuto istruzioni per un utilizzo dell'apparecchio in sicurezza e siano consapevoli dei potenziali rischi.

I bambini di età inferiore a 3 anni devono essere tenuti a distanza dall'apparecchio, a meno che non siano sotto supervisione costante.

I bambini di età compresa tra 3 e 8 anni possono solo accendere o spegnere l'apparecchio, tuttavia solo se supervisionati o se hanno ricevuto istruzioni chiare per un utilizzo dell'apparecchio in sicurezza e sono consapevoli dei potenziali rischi, a condizione che l'apparecchio sia stato collocato e installato nella normale posizione di utilizzo. Bambini di età compresa tra 3 e 8 anni non devono inserire la spina nella presa, eseguire la pulizia o apportare modifiche alle impostazioni dell'apparecchio, né effettuare su quest'ultimo interventi di manutenzione normalmente eseguiti dall'utente. I bambini non devono giocare con l'apparecchio.

**Se è necessario un nuovo cavo di alimentazione, ordinare il ricambio presso Brink Climate Systems B.V.. Per evitare situazioni di pericolo, i collegamenti alla rete danneggiati devono essere sostituiti esclusivamente da un esperto qualificato!**

Paese: IT

# indice

1	Manuale d'uso. . . . .	5
1.1	Descrizione Sensore CO <sub>2</sub> wireless con interruttore. . . . .	6
1.2	Contenuto della fornitura. . . . .	8
2	Specifiche tecniche. . . . .	9
2.1	Specifica generale prodotto. . . . .	9
2.2	Fattori ambientali. . . . .	9
2.3	Panoramica controlli operativi. . . . .	10
3	Montaggio. . . . .	12
3.1	Installazione del Sensore CO <sub>2</sub> wireless con interruttore. . . . .	12
3.2	Rimuovere l'Sensore CO <sub>2</sub> wireless con interruttore. . . . .	13
3.3	Utilizzo di un telaio diverso (a richiesta). . . . .	14
4	Impostazione operativa. . . . .	15
4.1	Connessione con il trasmettitore/ricevitore wireless (pairing). . . . .	15
4.2	Ripristino impostazioni di fabbrica Sensore CO <sub>2</sub> wireless con interruttore. . . . .	17
4.3	Associazione (pairing) di più sistemi. . . . .	17
5	Informazioni su Sensore CO <sub>2</sub> wireless con interruttore aggiuntivo. . . . .	18
5.1	Eseguire l'associazione (pairing) di un telecomando/sensore aggiuntivo. . . . .	18
6	Impostazioni. . . . .	20
6.1	Funzionamento generale del Sensore CO <sub>2</sub> wireless con interruttore. . . . .	20
6.2	Impostazioni Sensore CO <sub>2</sub> wireless con interruttore. . . . .	21
6.3	Verifica valori CO <sub>2</sub> sull'apparecchio di ventilazione. . . . .	21
7	Amplificatore di segnale. . . . .	22
8	Risoluzione dei problemi e garanzia. . . . .	23
8.1	Errore. . . . .	23
8.2	Garanzia. . . . .	23
9	Manutenzione. . . . .	24
9.1	Manutenzione. . . . .	24
10	Dichiarazione di conformità. . . . .	25
11	Riciclo e smaltimento. . . . .	26

# 1 Manuale d'uso

Gentile cliente,

Grazie per aver acquistato l'Sensore CO<sub>2</sub> wireless con interruttore. Questo manuale d'uso e d'installazione contiene tutte le informazioni necessarie per acquisire rapidamente dimestichezza con il prodotto. Si prega di leggere interamente e con attenzione queste informazioni prima di utilizzare il prodotto. Questo manuale d'uso è destinato a installatore e utente finale dell'Sensore CO<sub>2</sub> wireless con interruttore.

Conservare il presente manuale d'uso. Per maggiori informazioni, o per ordinare altri manuali, contattare:

Brink Climate Systems B.V.  
Cassetta postale 11  
NL-7950 AA, Staphorst (Paesi Bassi)  
Tel.: +31 (0) 522 46 99 44  
Fax +31 (0) 522 46 94 00  
E-mail: [info@brinkclimatesystems.nl](mailto:info@brinkclimatesystems.nl)  
[www.brinkclimatesystems.nl](http://www.brinkclimatesystems.nl)

## 1.1 Descrizione Sensore CO<sub>2</sub> wireless con interruttore

### Uso previsto e uso improprio

Il presente manuale fornisce informazioni sull' Sensore CO<sub>2</sub> wireless con interruttore (vedere B nella figura in basso).

L'Sensore CO<sub>2</sub> wireless con interruttore deve essere utilizzato esclusivamente in combinazione con prodotti approvati da Brink Climate Systems B.V..

L'Sensore CO<sub>2</sub> wireless con interruttore può essere utilizzato esclusivamente in combinazione con un'unità di recupero calore (heat recovery unit - HRU) dotata di connessione USB, con i diversi componenti dotati di specifiche versioni del software:

- Versione software unità HRU a partire da S2 → Versione S2.01.24 o superiore.
- Versione software unità HRU a partire da S3 → Versione S3.01.03 o superiore.
- Versione software trasmettitore/ricevitore wireless e telecomando(i)/sensore(i) → S1.01.15 o superiore.

È possibile verificare le versioni software installate sull'unità HRU tramite l'interfaccia utente o consultando il rispettivo manuale di installazione dell'unità. È possibile aggiornare l'unità HRU utilizzando la chiavetta USB e seguendo le istruzioni fornite insieme al trasmettitore/ricevitore wireless.

Brink Climate Systems B.V. offre una serie di telecomandi/sensori in grado di connettersi ad un'unità di recupero calore (heat recovery unit - HRU) tramite un trasmettitore/ricevitore wireless (F). Questa serie è composta da 5 tipi di telecomandi/sensori wireless (A-E). Il telecomando (A, B, o C) indica quando è necessario sostituire/pulire il filtro(i), o un eventuale malfunzionamento nel sistema di ventilazione.

A richiesta, è disponibile un amplificatore di segnale. Questo amplificatore è necessario quando il segnale deve percorrere una lunga distanza nell'abitazione/edificio, in abitazioni con elevato livello di isolamento o in situazioni in cui sono stati utilizzati materiali che causano interferenza con il segnale. La fornitura di questo amplificatore di segnale deve essere richiesta in fase di progettazione.

L'unità HRU connessa viene azionata premendo uno dei pulsanti su Sensore CO<sub>2</sub> wireless con interruttore. Per la spiegazione dei pulsanti dell'Sensore CO<sub>2</sub> wireless con interruttore vedere → [Panoramica controlli operativi](#) -> pagina 10.

L'Sensore CO<sub>2</sub> wireless con interruttore deve sempre essere utilizzato insieme ad un trasmettitore/ricevitore wireless sull'unità HRU; è possibile una combinazione di telecomando(i)/sensore(i) multipli su 1 trasmettitore/ricevitore wireless.

Complessivamente, è possibile associare un massimo di 12 telecomandi/sensori con 1 ricetrasmittitore (max. 4 telecomandi / max. 4 sensori di CO<sub>2</sub> e max. 4 sensori di umidità).

---


### Note

**Un telecomando con un sensore CO<sub>2</sub> integrato viene considerato dall'unità HRU connessa come un sensore CO<sub>2</sub> e un telecomando con sensore di umidità integrato viene considerato come un sensore di umidità (RH).**

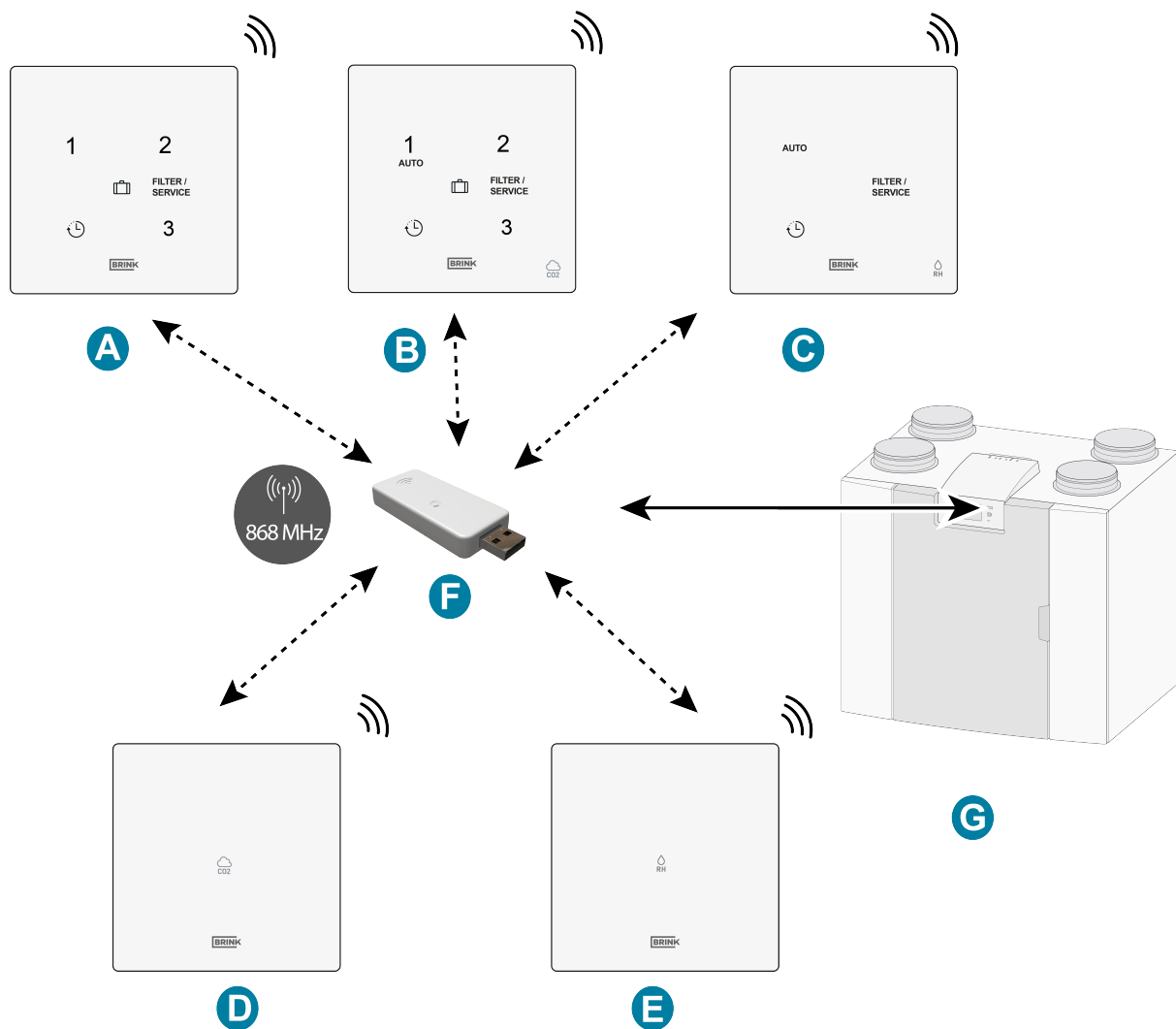
---

Se all'unità HRU vengono associati (pairing) uno o più sensori di CO<sub>2</sub>, l'apparecchio esegue la ventilazione conformemente ai requisiti impostati sull'unità HRU dal sensore(i) di CO<sub>2</sub> connesso(i).

Se vengono utilizzati sensori multipli, la priorità viene assegnata al sensore che richiede il livello di ventilazione più elevato; se vengono utilizzati telecomandi multipli, la priorità viene assegnata all'ultimo livello di ventilazione utilizzato.

Se è attivata la modalità vacanza ( (se disponibile), il sensore umidità/sensore di CO<sub>2</sub> (se applicabile) non è operativo! Il sensore di CO<sub>2</sub> non è operativo nemmeno nell'impostazione 3 dell'interruttore a 3 posizioni e nella modalità boost su un sensore RH con funzione boost.

I volumi del flusso d'aria associati con le impostazioni di ventilazione devono essere sempre impostati nell'unità HRU associata. Consultare il manuale di installazione dell'unità HRU connessa per le impostazioni di ventilazione.



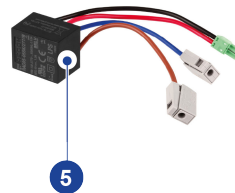
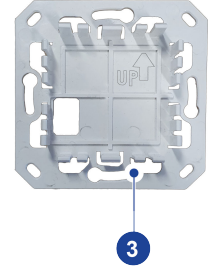
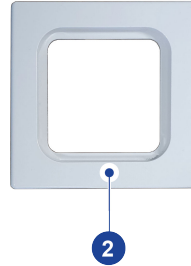
- A. Interruttore a 3 posizioni wireless
- B. Sensore di CO<sub>2</sub> wireless con interruttore a 3 posizioni
- C. Sensore di umidità RH wireless con funzione boost
- D. Sensore di CO<sub>2</sub> wireless
- E. Sensore di umidità RH wireless
- F. Trasmettitore/ricevitore wireless
- G. Dispositivo con connessione USB (per es., Flair tipo HRU)

## 1.2 Contenuto della fornitura

Verificare che l'apparecchio Sensore CO<sub>2</sub> wireless con interruttore fornito sia completo e integro.

*La fornitura relativa all'apparecchio Sensore CO<sub>2</sub> wireless con interruttore include i componenti seguenti:*

1. Sensore CO<sub>2</sub> wireless con interruttore
2. Telaio
3. Staffa per fissaggio a parete
4. Viti di montaggio (2x) & tasselli (2x)
5. Alimentatore di rete a tensione continua (230 VAC /5 VDC=)
6. Brevi informazioni con QR-code per accedere al manuale online





# 2 Specifiche tecniche

## 2.1 Specifica generale prodotto

### Descrizione del prodotto

Nome: Sensore CO<sub>2</sub> wireless con interruttore

### Specifiche tecniche prodotto

Tensione di esercizio 5 V  
Classe di protezione IP21  
Frequenza 868 MHz  
Colore RAL 9010 (bianco)

### Condizioni ambientali

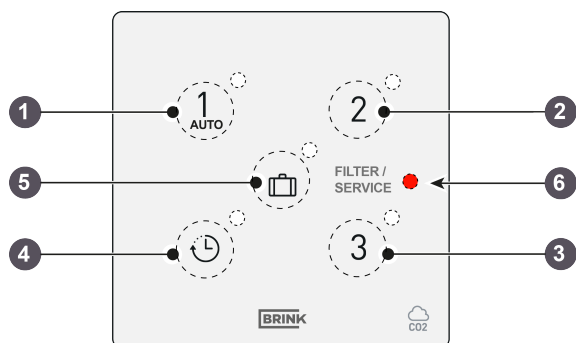
Temperatura ambiente da 0°C a 50°C  
Temperatura di stoccaggio da -20°C a 60°C  
Umidità da 0% a 90%  
Altro Solo per uso in ambienti interni  
Portata 300 m (campo aperto; 1 metro di altezza)

## 2.2 Fattori ambientali

Per un funzionamento corretto, posizionare e utilizzare l'Sensore CO<sub>2</sub> wireless con interruttore in uno spazio che offra le condizioni ambientali previste. L'Sensore CO<sub>2</sub> wireless con interruttore può essere installato esclusivamente in ambienti interni, ma non in prossimità di fonti di calore, radiatori o in un ambiente estremamente umido. Non esporre l'Sensore CO<sub>2</sub> wireless con interruttore a radiazione di calore diretta (luce solare). Non installare l'Sensore CO<sub>2</sub> wireless con interruttore vicino ad un campo magnetico. Quest'ultimo potrebbe danneggiare i componenti interni.

## 2.3 Panoramica controlli operativi

Il Sensore CO<sub>2</sub> wireless con interruttore prevede 5 pulsanti (capacitivi). Ciascun pulsante è dotato di un LED (bianco).



1. Pulsante livello ventilazione 1 o posizione di ventilazione automatica conformemente al/ai sensore/i di CO<sub>2</sub>
2. Pulsante livello ventilazione 2
3. Pulsante livello ventilazione 3
4. Pulsante funzione boost
5. Pulsante modalità vacanza
6. LED (rosso) indicazione filtro/errore

### Pulsante 1 (auto)

Quando viene azionato il pulsante 1, l'unità HRU viene impostata sul livello di ventilazione 1 (ventilazione di base durante l'assenza) oppure l'unità HRU esegue automaticamente la ventilazione, conformemente ai requisiti del/dei sensore/i di CO<sub>2</sub> impostati; il LED di colore bianco accanto al pulsante 1 lampeggia una volta per confermare che il pulsante è stato premuto.



### Pulsante 2

Quando viene azionato il pulsante 2 (ventilazione sufficiente in presenza), l'unità HRU viene impostata sul livello di ventilazione 2; il LED di colore bianco accanto al pulsante 2 lampeggia una volta per confermare che il pulsante è stato premuto.



### Pulsante 3

Quando viene azionato il pulsante 3 (ventilazione massima mentre si cucina/durante la doccia), l'unità HRU viene impostata sul livello di ventilazione 3; il LED di colore bianco accanto al pulsante 3 lampeggia una volta per confermare che il pulsante è stato premuto.



### Pulsante 4/ boost (⌚)

Quando viene azionato il pulsante 4, l'unità HRU funziona per 30 minuti al livello di ventilazione 3 (funzione boost) e quindi ritorna alla posizione di ventilazione precedente; il LED di colore bianco accanto al pulsante 4 lampeggia una volta per confermare che il pulsante è stato premuto.



### Pulsante 5 (👜)

Quando viene azionato il pulsante 5 (ventilazione minima), l'unità HRU viene impostata sul livello di ventilazione 0 (posizione vacanza); il LED di colore bianco accanto al pulsante 5 lampeggia una volta per confermare che il pulsante è stato premuto.



### LED filtro/errore

Questo LED di colore rosso indica quando è necessario pulire/rimuovere il/i filtro/i o un eventuale malfunzionamento nell'unità HRU connessa.



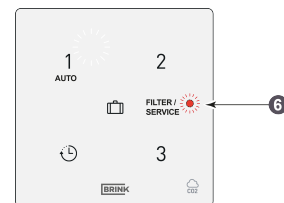
### Notifica filtro

Il/i filtro/i nell'unità HRU connessa al Sensore CO<sub>2</sub> wireless con interruttore devono essere puliti o sostituiti quando il LED sul Sensore CO<sub>2</sub> wireless con interruttore si illumina con luce rossa.

Per Sensore CO<sub>2</sub> wireless con interruttore a batteria: Il LED si illumina per 300 secondi ogni volta che viene premuto un pulsante (Sensore CO<sub>2</sub> wireless con interruttore a batteria).

Per Sensore CO<sub>2</sub> wireless con interruttore a corrente (a richiesta): Il LED rimane acceso con luce fissa.

Non è possibile resettare la notifica filtro tramite il Sensore CO<sub>2</sub> wireless con interruttore. Consultare il manuale dell'unità HRU connessa al Sensore CO<sub>2</sub> wireless con interruttore per resettare la notifica filtro.



6 = LED notifica filtro

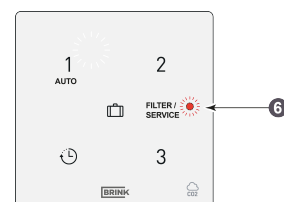
### Notifica errore

In caso di errore nell'unità HRU connessa al Sensore CO<sub>2</sub> wireless con interruttore, il LED di colore rosso su Sensore CO<sub>2</sub> wireless con interruttore lampeggia con frequenza di 1 Hz (1 lampeggio/secondo).

Per Sensore CO<sub>2</sub> wireless con interruttore a batteria: Il LED lampeggia per 300 secondi ogni volta che viene premuto un pulsante (Sensore CO<sub>2</sub> wireless con interruttore a batteria).

Per Sensore CO<sub>2</sub> wireless con interruttore a corrente (a richiesta): Il LED continua a lampeggiare.

Verificare le istruzioni di installazione dell'unità HRU connessa al Sensore CO<sub>2</sub> wireless con interruttore per la risoluzione dei problemi per le notifiche di errore indicate sul Sensore CO<sub>2</sub> wireless con interruttore.



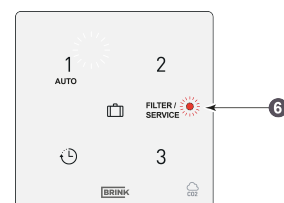
6 = LED indicazione errore (lampeggia 1Hz)

### Perdita di connessione

Quando il Sensore CO<sub>2</sub> wireless con interruttore perde la connessione con il trasmettitore/ricevitore wireless, anche il LED di segnalazione errori lampeggia.

Il LED lampeggia 3 volte per 0,5 secondi (ON) e si spegne per 60 secondi (OFF), oppure lampeggia per 300 secondi se viene premuto un pulsante (Sensore CO<sub>2</sub> wireless con interruttore a batteria).

Le notifiche filtro ed errore vengono bypassate.



6 = LED (lampeggia per 0,5 s – si spegne per 60 s)

# 3 Montaggio

## 3.1 Installazione del Sensore CO<sub>2</sub> wireless con interruttore

Eseguire le **fasi da 1 a 5** per installare il Sensore CO<sub>2</sub> wireless con interruttore.

In questa sezione viene mostrato un esempio di interruttore a 3 posizioni wireless, ma la procedura di installazione è la stessa anche per il Sensore CO<sub>2</sub> wireless con interruttore.

Il Sensore CO<sub>2</sub> wireless con interruttore deve essere installato in una scatola elettrica a filo parete (Ø 55 mm).



### Pericolo

Scollegare sempre l'alimentazione di rete a 230 V quando si esegue il collegamento con l'alimentatore di rete a tensione continua!

### Fase 1

- Posizionare l'alimentatore di rete a tensione continua (A) nella scatola elettrica a parete.
- Collegare l'alimentazione di rete da 230 V ai connettori di colore grigio dell'alimentatore installati in fabbrica. Spelare il cavo per una lunghezza di ca. 7 mm.

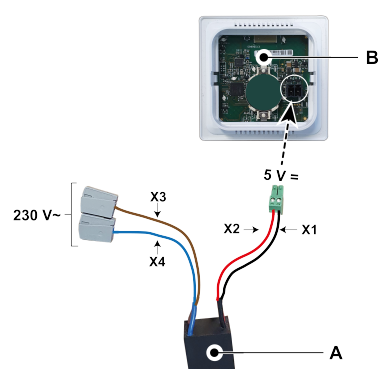
### Fase 2

- Inserire i cavi rosso e nero, insieme al connettore verde, attraverso il foro quadrato nella staffa per fissaggio a parete (C).
- Avvitare la staffa per fissaggio a parete alla scatola elettrica a parete.



### Note

La freccia sulla staffa per fissaggio a parete deve essere rivolta verso l'alto!



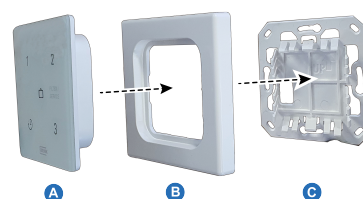
A. Alimentatore di rete a tensione continua (230 VAC/5 VDC)

B. Sensore CO<sub>2</sub> wireless con interruttore

X1 = Nero  
X2 = Rosso  
X3 = Marrone  
X4 = Blu

### Fase 3

- Inserire i cavi rosso e nero, insieme al connettore verde, attraverso il telaio (B) e collegarli al connettore sul lato posteriore del Sensore CO<sub>2</sub> wireless con interruttore (A).
- Agganciare il Sensore CO<sub>2</sub> wireless con interruttore (A) insieme ai cavi rosso e nero collegati e al telaio (B) sulla staffa per fissaggio a parete (C).



#### Fase 4

- Una volta montato il Sensore CO<sub>2</sub> wireless con interruttore sulla staffa per fissaggio a parete, rimuovere la pellicola dal lato anteriore.
- Ricollegare l'alimentazione di rete da 230 V.



#### Fase 5

Dopo aver installato il Sensore CO<sub>2</sub> wireless con interruttore sulla parete, è possibile posizionare il trasmettitore/ricevitore\* wireless nella porta USB dell'unità HRU da collegare al Sensore CO<sub>2</sub> wireless con interruttore. Per collegare il trasmettitore/ricevitore wireless con l'unità HRU vedere → [Connessione con il trasmettitore/ricevitore wireless \(pairing\)](#) -> pagina 15



*\* Il trasmettitore/ricevitore\* wireless non è incluso nella fornitura del Sensore CO<sub>2</sub> wireless con interruttore e deve essere ordinato separatamente!*

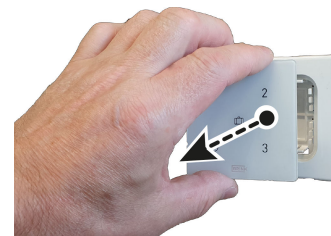
#### Note

Una volta collegato il telecomando/sensore wireless all'alimentazione, tutti i 5 LED sul telecomando/sensore iniziano a lampeggiare.

## 3.2 Rimuovere l'Sensore CO<sub>2</sub> wireless con interruttore

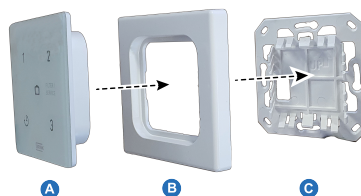
Per rimuovere l'Sensore CO<sub>2</sub> wireless con interruttore dalla staffa per fissaggio a parete: Afferrare il lato anteriore dell'Sensore CO<sub>2</sub> wireless con interruttore sui lati e tirarlo delicatamente per staccarlo dalla staffa.

*In questa sezione viene mostrato un esempio di interruttore a 3 posizioni wireless, ma la procedura di rimozione dalla staffa per fissaggio alla parete è la stessa anche per altri tipi di telecomandi/sensori.*



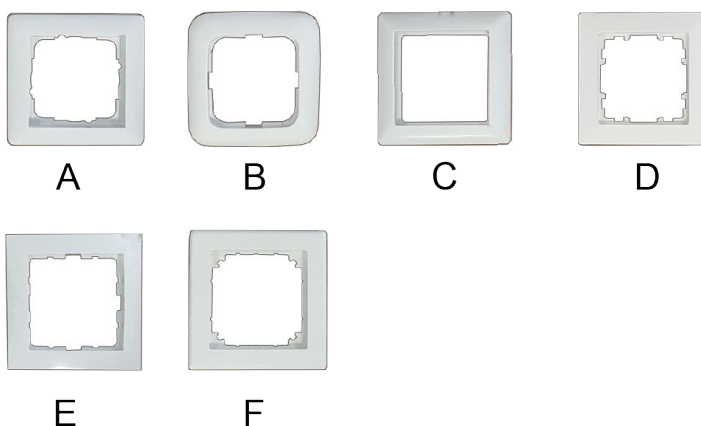
### 3.3 Utilizzo di un telaio diverso (a richiesta)

L'Sensore CO<sub>2</sub> wireless con interruttore è formato da una staffa per fissaggio a parete (C), un telaio (B) e dal telecomando wireless (A). La staffa per fissaggio a parete (C) è progettata in modo da essere compatibile con un'ampia gamma di telai di altri marchi.



I prodotti vengono forniti con il telaio standard Brink. Questo telaio può essere sostituito con telai di altri produttori e di altre serie. Estetica e tolleranze variano in base al produttore. Al posto del telaio standard è possibile utilizzare i tipi di telai seguenti:

- A. Gira - System 55
- B. Busch Jaeger Balance/Reflex SI
- C. Jung AS
- D. Siemens Delta
- E. Berker S.1
- F. Merten System M



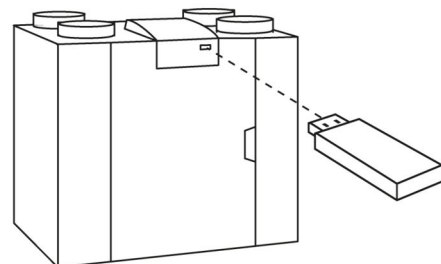
*I telai alternativi indicati in precedenza non sono inclusi nel programma di fornitura Brink!*

# 4 Impostazione operativa

## 4.1 Connessione con il trasmettitore/ricevitore wireless (pairing)

Una volta installato il Sensore CO<sub>2</sub> wireless con interruttore e posizionato il trasmettitore/ricevitore wireless nell'unità HRU (vedere figura a destra), è possibile associarli l'uno all'altro (pairing).

Se l'unità HRU è dotata di display, risulterà visibile il simbolo USB (🔌), a conferma che il trasmettitore/ricevitore wireless è stato "riconosciuto"; se l'unità HRU non è dotata di display, il simbolo USB risulterà visibile sull'app. Se il simbolo USB non è visibile, l'unità HRU è probabilmente dotata di una versione software precedente a luglio 2022 e non è possibile collegare il Sensore CO<sub>2</sub> wireless con interruttore.



Procedere come segue:

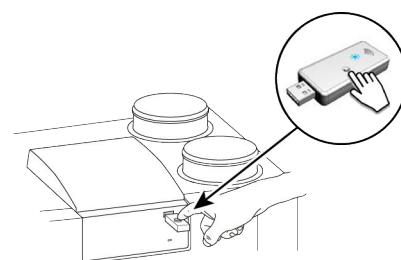
### Fase 1

Alimentare con corrente l'unità HRU.

### Fase 2

Premere e tenere premuto il pulsante per l'associazione (pairing) del trasmettitore/ricevitore wireless per 3 - 10 secondi.

Il LED verde sul trasmettitore/ricevitore wireless inizia a lampeggiare (1x al secondo). La modalità di associazione rimane attiva per 10 minuti.

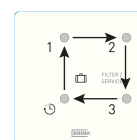


### Fase 3

Premere e tenere premuto per 3 - 10 secondi il pulsante per l'associazione (pairing) sul lato inferiore del telecomando (attraverso un piccolo foro), per esempio utilizzando l'estremità di una graffetta. Premendo il pulsante deve risultare udibile un "click".

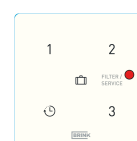


La modalità di associazione è attivata quando i quattro LED si illuminano uno alla volta (ogni 0,5 s; il LED successivo si illumina appena si spegne il precedente).




La modalità di associazione è disabilitata se il LED filtro/assistenza rimane acceso per due secondi; tornare alla fase 3.

In caso di associazione non riuscita, resettare il Sensore CO<sub>2</sub> wireless con interruttore alle impostazioni di fabbrica e provare nuovamente ad eseguire l'associazione. Oppure vedere → [Amplificatore di segnale](#) -> pagina 22



#### Fase 4

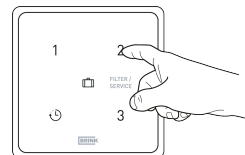
Selezionare il numero con il quale registrare il Sensore CO<sub>2</sub> wireless con interruttore, configurando un "NODE ID"; premere uno dei quattro pulsanti sul Sensore CO<sub>2</sub> wireless con interruttore (non utilizzare il pulsante vacanza ). Per esempio, premere il pulsante 2; il LED 2 lampeggia una volta.

Per eseguire l'associazione (pairing) di sensori/telecomandi multipli con l'unità HRU, premere un pulsante per un NODE ID non ancora associato. Questo ID deve essere univoco per ogni sensore. Il numero del pulsante corrisponde al numero dell'accessorio associato nel menu dispositivi HRU.

In caso associazione non riuscita, tornare alla fase 3. Controllare anche il trasmettitore/ricevitore wireless.

Per interrompere la modalità di associazione (pairing): Premere brevemente e tenere premuto il pulsante per l'associazione (pairing) del trasmettitore/ricevitore wireless (1 secondo). Il LED di colore verde sul trasmettitore/ricevitore wireless smette di lampeggiare.

Per le impostazioni del/dei sensore/i di CO<sub>2</sub> vedere → [Impostazioni](#) -> pagina 20.



---

#### Note

Disabilitare sempre la modalità di associazione (pairing) sul trasmettitore/ricevitore wireless immediatamente dopo aver eseguito l'associazione.

---

#### Note

Se un telecomando/sensore wireless viene registrato con un NODE ID esistente, il primo telecomando/sensore registrato viene sovrascritto. Accertarsi che tutti i telecomandi/sensori associati abbiano il proprio NODE ID univoco.

L'attivazione del telecomando/sensore e i flussi d'aria associati con le impostazioni di ventilazione devono sempre essere impostati nell'unità HRU associata. Questa operazione non può essere eseguita sul Sensore CO<sub>2</sub> wireless con interruttore.

Consultare il manuale di installazione dell'unità HRU connessa per ulteriori istruzioni.

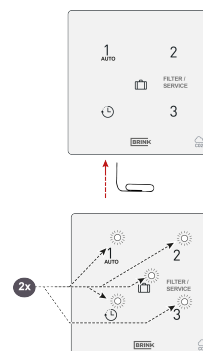


## 4.2 Ripristino impostazioni di fabbrica Sensore CO<sub>2</sub> wireless con interruttore

È possibile resettare il trasmettitore/ricevitore wireless e il/i telecomando(i)/sensore(i) alle impostazioni di fabbrica:

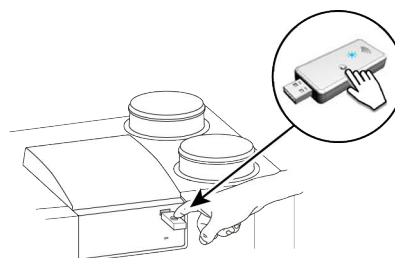
### Procedura di ripristino impostazioni di fabbrica Sensore CO<sub>2</sub> wireless con interruttore

- Premere e tenere premuto il pulsante per l'associazione (per esempio utilizzando l'estremità di una graffetta) per almeno 20 secondi. Premendo il pulsante deve risultare udibile un "click".
- Per confermare il reset, tutti i 5 LED lampeggiano due volte (lampeggio per 0,5 secondi e spegnimento per 5 secondi).
- Tutte le informazioni relative all'associazione (pairing) sono state eliminate dall'Sensore CO<sub>2</sub> wireless con interruttore.



### Procedura di ripristino impostazioni di fabbrica - trasmettitore/ricevitore wireless

- Premere e tenere premuto il pulsante sul trasmettitore/ricevitore wireless per almeno 20 secondi.
- Per confermare il reset, il LED di colore verde sul trasmettitore/ricevitore wireless lampeggia due volte.
- Tutte le informazioni relative all'associazione (pairing) sono state eliminate dal trasmettitore/ricevitore wireless.



## 4.3 Associazione (pairing) di più sistemi

Per eseguire l'associazione (pairing) di più impianti/abitazioni, accertarsi di completare l'associazione dei trasmettitori wireless per ciascun impianto/abitazione e verificare che solo un (1) trasmettitore/ricevitore wireless alla volta si trovi in modalità di associazione (pairing).

Un trasmettitore/ricevitore wireless in modalità di associazione (pairing) è in grado di rilevare e di eseguire l'associazione con trasmettitore/ricevitore(i) wireless, telecomando(i) e/o sensore(i) wireless di impianti/abitazioni diversi.

Per interrompere la modalità di associazione (pairing) su un trasmettitore/ricevitore wireless: Premere il pulsante per l'associazione (pairing) sul trasmettitore/ricevitore wireless (1 secondo). Il LED di colore verde sul dispositivo smette di lampeggiare.

### **i** Note

Disabilitare sempre la modalità di associazione (pairing) sul trasmettitore/ricevitore wireless immediatamente dopo aver eseguito l'associazione.

# 5 Informazioni su Sensore CO<sub>2</sub> wireless con interruttore aggiuntivo

## 5.1 Eseguire l'associazione (pairing) di un telecomando/sensore aggiuntivo

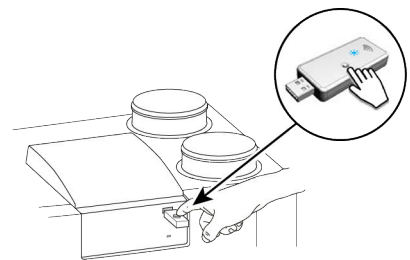
Per connettere telecomandi o sensori aggiuntivi all'unità HRU, procedere come descritto di seguito.  
Nell'immagine viene raffigurato un esempio di interruttore a 3 posizioni wireless.

### Fase 1

Alimentare con corrente l'unità HRU.

### Fase 2

Premere e tenere premuto il pulsante per l'associazione (pairing) del trasmettitore/ricevitore wireless (per 3 - 10 secondi).  
Il LED verde sul trasmettitore/ricevitore wireless inizia a lampeggiare (1x al secondo). La modalità di associazione rimane attiva per 10 minuti.

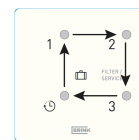


### Fase 3

Premere e tenere premuto per 3 - 10 secondi il pulsante per l'associazione (pairing) sul lato inferiore del telecomando (attraverso un piccolo foro), per esempio utilizzando l'estremità di una graffetta. Premendo il pulsante deve risultare udibile un "click".



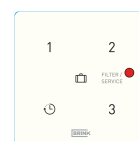
La modalità di associazione (pairing) è attivata quando i quattro LED si illuminano uno alla volta (ogni 0,5 s; il LED successivo si illumina appena si spegne il precedente).




L'associazione (pairing) è disabilitata se il LED di colore rosso rimane acceso per due secondi.

In caso di associazione non riuscita, resettare l'Sensore CO<sub>2</sub> wireless con interruttore alle impostazioni di fabbrica e provare nuovamente ad eseguire l'associazione dell'Sensore CO<sub>2</sub> wireless con interruttore.

Oppure vedere → [Amplificatore di segnale](#) -> pagina 22

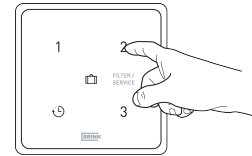


#### Fase 4

Selezionare il numero con il quale registrare il sensore, configurando un "NODE ID"; premere uno dei quattro pulsanti sull'Sensore CO<sub>2</sub> wireless con interruttore (non utilizzare il pulsante vacanza ). Per esempio, premere il pulsante 2; il LED 2 lampeggia una volta.

Per eseguire l'associazione (pairing) di sensori/telecomandi multipli con l'unità HRU, premere un pulsante per un NODE ID non ancora associato. Questo ID deve essere univoco per ogni sensore. Il numero del pulsante corrisponde al numero dell'accessorio associato nel menu dispositivi HRU. In caso associazione non riuscita, tornare alla fase 3. Controllare anche il trasmettitore/ricevitore wireless.

Per interrompere la modalità di associazione (pairing): Premere brevemente e tenere premuto il pulsante per l'associazione (pairing) del trasmettitore/ricevitore wireless (1 secondo). Il LED di colore verde sul trasmettitore/ricevitore wireless smette di lampeggiare.



---

#### Note

Disabilitare sempre la modalità di associazione (pairing) sul trasmettitore/ricevitore wireless immediatamente dopo aver eseguito l'associazione.

---

#### Note

Se un telecomando/sensore wireless viene registrato con un NODE ID esistente, il primo telecomando/sensore registrato viene sovrascritto. Accertarsi che tutti i telecomandi/sensori associati abbiano il proprio NODE ID univoco.

---

# 6 Impostazioni

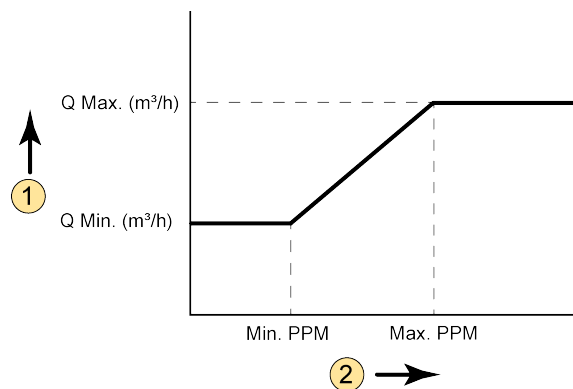
## 6.1 Funzionamento generale del Sensore CO<sub>2</sub> wireless con interruttore

Il Sensore CO<sub>2</sub> wireless con interruttore garantisce una ventilazione ottimale nell'abitazione regolando automaticamente il flusso d'aria sulla base del livello di CO<sub>2</sub>. Se è installato più di un Sensore CO<sub>2</sub> wireless con interruttore, il flusso d'aria è determinato dal Sensore CO<sub>2</sub> wireless con interruttore che richiede il livello più elevato.

A seconda del valore PPM (impostato) minimo e massimo, il Sensore CO<sub>2</sub> wireless con interruttore regola il flusso d'aria in modo proporzionale tra l'impostazione 1 (impostazione ridotta) e l'impostazione 3 (impostazione elevata).

### **i** Note

Il sensore di CO<sub>2</sub> è attivo solo quando l'unità HRU si trova nella modalità di ventilazione 1 o 2.



1 = Portata in volume dell'aria

2 = Quantità di CO<sub>2</sub> nell'area in cui si trova il Sensore CO<sub>2</sub> wireless con interruttore

Q Min = Impostazione flusso d'aria minimo 1  
Per esempio impostazione di fabbrica fase n. 1.2 (nell'apparecchio Flair) Sensore CO<sub>2</sub> wireless con interruttore = 100 m<sup>3</sup>/h

Q Max = Impostazione flusso d'aria massimo 3  
Per esempio impostazione di fabbrica fase n. 1.4 (nell'apparecchio Flair) Sensore CO<sub>2</sub> wireless con interruttore = 250 m<sup>3</sup>/h

Min. PPM = Valore PPM (impostato) minimo  
Per esempio Sensore CO<sub>2</sub> wireless con interruttore impostazione di fabbrica fase n. 6.2 (nell'apparecchio Flair) = 400 PPM

Max. PPM = Valore PPM (impostato) massimo  
Per esempio Sensore CO<sub>2</sub> wireless con interruttore impostazione di fabbrica fase n. 6.3 (nell'apparecchio Flair) = 1200 PPM

## 6.2 Impostazioni Sensore CO<sub>2</sub> wireless con interruttore


Per attivare il Sensore CO<sub>2</sub> wireless con interruttore connesso, il Sensore CO<sub>2</sub> wireless con interruttore nel menu impostazioni dell'unità HRU corrispondente deve essere impostato su "ON". Per cambiare le impostazioni nel rispettivo menu, vedere le istruzioni di installazione per l'apparecchio in questione. Se desiderato, è possibile impostare i valori PPM minimo e massimo in base ai quali vengono controllati i Sensore CO<sub>2</sub> anche nel menu impostazioni.

Impostazioni CO <sub>2</sub> sull'apparecchio Flair				
Fase n.	Descrizione	Impostazioni di fabbrica	Intervallo di impostazione	Fase
6	Sensore CO <sub>2</sub>			
6.1	Accensione (ON) e spegnimento (OFF) Sensore CO <sub>2</sub>	OFF	ON - OFF	-
6.2	Min. PPM Sensore CO <sub>2</sub> 1	400	400 - 1200	25
6.3	Max. PPM Sensore CO <sub>2</sub> 1	1200		
6.4	Min. PPM Sensore CO <sub>2</sub> 2	400		
6.5	Max. PPM Sensore CO <sub>2</sub> 2	1200		
6.6	Min. PPM Sensore CO <sub>2</sub> 3	400		
6.7	Max. PPM Sensore CO <sub>2</sub> 3	1200		
6.8	Min. PPM Sensore CO <sub>2</sub> 4	400		
6.9	Max. PPM Sensore CO <sub>2</sub> 4	1200		

## 6.3 Verifica valori CO<sub>2</sub> sull'apparecchio di ventilazione

Nel menu informazioni (per tutti gli apparecchi Flair) è possibile leggere i valori del Sensore CO<sub>2</sub> wireless con interruttore connesso. In questo modo è inoltre possibile controllare il corretto funzionamento del Sensore CO<sub>2</sub> wireless con interruttore connesso. In questo menu informazioni è possibile soltanto leggere i valori. Non è possibile modificare le impostazioni. Per maggiori informazioni sul menu informazioni consultare le istruzioni di installazione dell'apparecchio corrispondente.

Menu informazioni sugli apparecchi Flair:

Premere il pulsante info  sul display e utilizzare il pulsante  e  per accedere ai valori da leggere del Sensore CO<sub>2</sub>.

È possibile consultare l'interfaccia utente o il display dell'unità HRU per verificare quale telecomando/sensore controlla l'unità HRU.

### Note

Il Sensore CO<sub>2</sub> wireless con interruttore può richiedere fino a 48 ore per misurare e visualizzare il valore corretto.

# 7 Amplificatore di segnale

A richiesta, è disponibile un amplificatore di segnale. Questo amplificatore è necessario quando il segnale deve percorrere una lunga distanza nell'abitazione, in abitazioni con elevato livello di isolamento o in situazioni in cui sono stati utilizzati materiali che causano interferenza con il segnale.

Se un sensore/telecomando si trova fuori dalla portata del trasmettitore/ricevitore wireless e non è possibile eseguire l'associazione (LED rosso su telecomando o sensore): rimuovere il trasmettitore/ricevitore wireless dal dispositivo Brink e collegarlo con un adattatore per smartphone o laptop (per fornire alimentazione al trasmettitore/ricevitore wireless). Ora posizionare il trasmettitore/ricevitore wireless nello stesso locale del telecomando o sensore con cui eseguire l'associazione.

Riavviare la procedura di associazione (pairing). Se ora l'associazione viene eseguita correttamente, sarà necessario installare un amplificatore di segnale per estendere la portata del segnale del trasmettitore/ricevitore wireless fino alla posizione dei telecomandi e/o dei sensori.

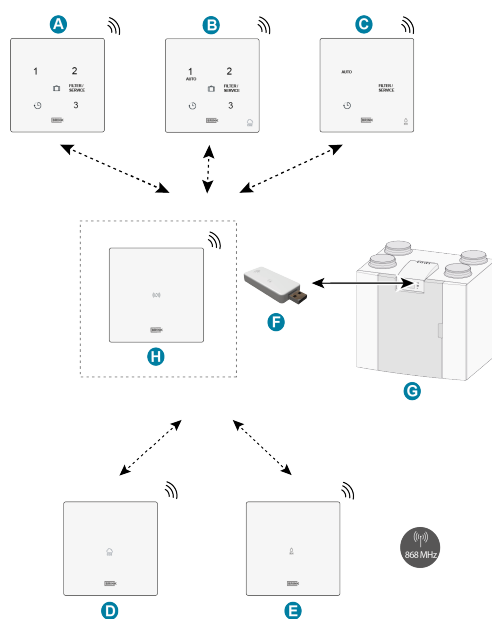
È possibile ordinare l'amplificatore di segnale presso Brink con il codice articolo 532715.

## **i Note**

L'amplificatore di segnale richiede un'alimentazione fissa di 230 V.

## **i Note**

Eseguire sempre l'associazione (pairing) dei telecomandi e sensori direttamente con il trasmettitore/ricevitore wireless e non attraverso l'amplificatore di segnale. Per l'associazione (pairing) non è possibile utilizzare l'amplificatore di segnale.



- A. Interruttore a 3 posizioni wireless
- B. Sensore di CO<sub>2</sub> wireless con interruttore a 3 posizioni
- C. Sensore di umidità RH wireless con funzione boost
- D. Sensore di CO<sub>2</sub> wireless
- E. Sensore di umidità RH wireless
- F. Trasmettitore/ricevitore wireless
- G. Dispositivo con connessione USB (per es., Flair tipo HRU)
- H. Amplificatore di segnale (disponibile a richiesta)

# 8 Risoluzione dei problemi e garanzia

## 8.1 Errore

- Se vengono utilizzati telecomandi/sensori a batteria, l'unità HRU entra in modalità errore, in caso di batteria scarica; l'errore viene eliminato, una volta sostituita la batteria.
- Se i sensori di CO<sub>2</sub> o RH non funzionano, accertarsi che l'unità HRU non si trovi in modalità vacanza.
- In caso di problemi di associazione (pairing), consultare → [Amplificatore di segnale](#) -> pagina 22
- Per altri errori, consultare il manuale di installazione dell'unità HRU connessa.

## 8.2 Garanzia

“L'Sensore CO<sub>2</sub> wireless con interruttore è stato prodotto da Brink Climate Systems B.V. con la massima cura ed è conforme a standard di elevata qualità. La funzionalità dell'Sensore CO<sub>2</sub> wireless con interruttore è garantita per un periodo di due anni dal momento della consegna. La presente garanzia viene fornita in conformità ai Termini e condizioni generali di Brink Climate Systems B.V., che è possibile consultare su [www.brinkclimatesystems.nl](http://www.brinkclimatesystems.nl). In caso di uso non corretto o improprio dell' Sensore CO<sub>2</sub> wireless con interruttore e di mancato rispetto delle istruzioni riportate nel presente Manuale d'uso, il diritto di garanzia decade.

Per richiedere un intervento in garanzia:

Inviare la richiesta per iscritto a:

Brink Climate Systems B.V.

Cassetta postale 11

NL-7950 AA, Staphorst (Paesi Bassi)

---

### Note

Non è consentito apportare modifiche all'hardware o al software dell'Sensore CO<sub>2</sub> wireless con interruttore. Queste ultime potrebbero compromettere il corretto funzionamento dell'Sensore CO<sub>2</sub> wireless con interruttore, rendendo nulla la garanzia.”

---

# 9 Manutenzione

## 9.1 Manutenzione

Pulire regolarmente l'Sensore CO<sub>2</sub> wireless con interruttore utilizzando un panno morbido.



### **Note**

Non spruzzare in nessun caso acqua né liquidi (detergenti) sull'Sensore CO<sub>2</sub> wireless con interruttore.

---



# 10 Dichiarazione di conformità

La presente dichiarazione di conformità è rilasciata sotto l'esclusiva responsabilità del fabbricante.

**Fabbricante:** **Brink Climate Systems B.V.**  
**Indirizzo:** **Cassetta postale 11  
NL-7950 AA, Staphorst (Paesi Bassi)**  
**Prodotto:** **Sensore CO<sub>2</sub> wireless con interruttore**

Il prodotto sopra descritto è conforme alle seguenti direttive:

◆ 2014/53/UE (Direttiva EMC)

Il prodotto sopra descritto è stato testato secondo i seguenti standard:

◆ EN 301 489-3: V2.1.1:2019-03  
◆ EN 300 220-2: V3.2.1:2018-06  
◆ ETSI EN 300 220-1: V3.1.1 (2017-02)  
◆ EN 62479: 2010  
◆ EN 60669-2-5: 2016  
◆ EN 60669-2-1: 2004 + A1:2009  
◆ EN 50428: 2005 + A1:2007 + A2:2009

Certificato d'esame UE del tipo 40056587; Istituto di test e certificazione VDE (0366).

Staphorst, 15-04-2023



A. Hans  
*Amministratore delegato*

# 11 Riciclo e smaltimento



Non smaltire nei rifiuti domestici!

Secondo la legge sullo smaltimento dei rifiuti, i seguenti componenti devono essere smaltiti e riciclati nel rispetto dell'ambiente presso gli appositi centri di conferimento:

- Apparecchi fuori uso
- Parti soggette a usura
- Componenti difettosi
- Rottami di apparecchi elettrici o elettronici
- Liquidi e oli pericolosi per l'ambiente

Rispettare l'ambiente significa separare i rifiuti per consentire di riutilizzare i materiali di base nella massima misura possibile con il minor impatto ambientale.

1. Smaltire gli imballi in cartone, le materie plastiche riciclabili e le imbottiture in plastica nel rispetto dell'ambiente attraverso adeguati sistemi di riciclo o centri di recupero.
2. Attenersi alle disposizioni nazionali o locali.





**Brink Climate Systems B.V.**

Wethouder Wassebaliestraat 8, NL-7951SN Staphorst

T: +31 (0) 522 46 99 44

E: [info@brinkclimatesystems.nl](mailto:info@brinkclimatesystems.nl)

[www.brinkclimatesystems.nl](http://www.brinkclimatesystems.nl)