



*Air for life*

## installationsvejledning

Trådløs CO<sub>2</sub>-sensor

Dansk





# installationsvejledning

Trådløs CO<sub>2</sub>-sensor



Skal opbevares i nærheden af aggregatet

Dette aggregat kan bruges af børn fra 8 år, personer med nedsat fysisk eller mental kapacitet og personer med begrænset viden og erfaring, hvis de er under opsyn eller har modtaget instruktioner om, hvordan man bruger aggregatet sikkert og er opmærksomme på eventuelle farer.

Børn under 3 år skal holdes væk fra aggregatet, medmindre de er under konstant opsyn.

Børn i alderen 3 til 8 år må kun tænde eller slukke for aggregatet, men kun hvis de er under opsyn, eller hvis de har modtaget klare instruktioner om sikker brug af aggregatet og forstår de mulige farer, forudsat at aggregatet er anbragt og installeret i den normale position til anvendelsen. Børn i alderen 3 til 8 år må ikke sætte stikket i stikkontakten eller rengøre eller foretage ændringer i aggregatets indstillinger eller udføre nogen vedligeholdelse på aggregatet, som normalt udføres af brugeren. Børn må ikke lege med aggregatet.

**Hvis du har brug for et nyt strømkabel, skal du altid bestille et nyt kabel hos Brink Climate Systems B.V. For at undgå farlige situationer skal en beskadiget strømforbindelse altid udskiftes af en kvalificeret ekspert!**

Land: DK

# Indhold

1	Brugermanual. . . . .	5
1.1	Beskrivelse Trådløs CO <sub>2</sub> -sensor. . . . .	6
1.2	Leveringsindhold. . . . .	8
2	Tekniske specifikationer. . . . .	9
2.1	Generelle produktspecifikationer. . . . .	9
2.2	Miljømæssige påvirkninger. . . . .	9
2.3	Oversigt over operationelle kontroller. . . . .	10
3	Montering. . . . .	11
3.1	Installation af Trådløs CO <sub>2</sub> -sensor. . . . .	11
3.2	Fjernelse af Trådløs CO <sub>2</sub> -sensor. . . . .	12
3.3	Brug af en anden ramme (valgfrit). . . . .	13
4	Indstilling til at kunne fungere. . . . .	14
4.1	Forbindelse med en trådløse sender/modtager (parring). . . . .	14
4.2	Fabriksnulstilling af Trådløs CO <sub>2</sub> -sensor. . . . .	16
4.3	Parring af flere systemer. . . . .	16
5	Oplysninger om flere Trådløs CO <sub>2</sub> -sensor. . . . .	17
5.1	Parring af ekstra controller/sensor. . . . .	17
6	Indstillinger. . . . .	19
6.1	Trådløs CO <sub>2</sub> -sensors generelle funktion. . . . .	19
6.2	Trådløs CO <sub>2</sub> -sensor-indstillinger. . . . .	20
6.3	Kontrol af CO <sub>2</sub> -værdier på ventilationsapparatet . . . . .	20
7	Signalforstærker. . . . .	21
8	Fejlfinding og garanti. . . . .	22
8.1	Fejl. . . . .	22
8.2	Garanti. . . . .	22
9	Vedligeholdelse. . . . .	23
9.1	Vedligeholdelse. . . . .	23
10	Overensstemmelseserklæring. . . . .	24
11	Genanvendelse. . . . .	25

# 1 Brugermanual

Kære kunde

Tak for at købe Trådløs CO<sub>2</sub>-sensor. Denne bruger- og installationsmanual indeholder alle nødvendige oplysninger for hurtigt at blive fortrolig med produktet. Vi beder dig om at læse disse oplysninger grundigt igennem, før du tager produktet i brug. Denne brugermanual er beregnet til installatøren og slutbrugeren af Trådløs CO<sub>2</sub>-sensor.

Opbevar denne brugervejledning. For mere information eller bestilling af manualer, kontakt:

Brink Climate Systems B.V.  
Postboks 11  
NL-7950 AA, Staphorst, Holland  
T: +31 (0) 522 46 99 44  
F: +31 (0) 522 46 94 00  
E: [info@brinkclimatesystems.nl](mailto:info@brinkclimatesystems.nl)  
[www.brinkclimatesystems.nl](http://www.brinkclimatesystems.nl)

## 1.1 Beskrivelse Trådløs CO<sub>2</sub>-sensor

### Tilsluttet og utilsigtet brug

Denne manual omhandler Trådløs CO<sub>2</sub>-sensor (se D på billedet nedenfor).

Trådløs CO<sub>2</sub>-sensor bør kun anvendes i kombination med produkter, der er godkendt af Brink Climate Systems B.V..

Trådløs CO<sub>2</sub>-sensor kan kun bruges med et varmegenvindingsapparat (heat recovery unit - HRU), der er udstyret med en USB-forbindelse, og hvor de forskellige komponenter er udstyret med specifikke softwareversioner:

- HRU-apparatets softwareversion starter med S2 → Version S2.01.24 eller nyere.
- HRU-apparatets softwareversion starter med S3 → Version S3.01.03 eller nyere.
- Trådløs sender/modtager og controller(e)/sensor(er) softwareversion → S1.01.15 eller nyere.

Softwareversioner på HRU'en kan kontrolleres via brugergrænsefladen eller ved at læse den relevante installationsmanual for apparatet. HRU-apparatet kan opdateres ved hjælp af det USB-stik og de instruktioner, der følger med den trådløse sender/modtager.

Brink Climate Systems B.V. har en serie af controllere/sensorer, som forbindes til et varmegenvindingsapparat (heat recovery unit - HRU) via en trådløs sender/modtager (F). Denne serie består af 5 typer trådløse controllere/sensorer (A-E). Controllere (A, B eller C) signalerer, når filteret/filtrene skal udskiftes/rengøres, eller når der er en fejl i ventilationssystemet.

En signalforstærker fås som ekstraudstyr. Denne signalforstærker er nødvendig, når signalet i boligen/huset skal transmitteres over lange afstande, i meget velisolerede boliger eller i situationer, hvor der er anvendt signalforstyrrende materialer. Når man planlægger, skal man derfor sørge for, at der er plads til denne signalforstærker.

Det tilsluttede HRU-apparat betjenes ved at trykke på en af knapperne på Trådløs CO<sub>2</sub>-sensor. For forklaring af knapperne på Trådløs CO<sub>2</sub>-sensor, se → [Oversigt over operationelle kontroller](#) -> side 10.

Trådløs CO<sub>2</sub>-sensorskal altid bruges sammen med en trådløs sender/modtager på HRU-apparatet; en kombination af flere controllere/sensorer på 1 trådløs sender/modtager er mulig.

I alt kan en maksimal kombination af 12 controller(e)/sensor(er) parres med 1 sender/modtager (maks. 4 controllere/ maks. 4 <sub>2</sub>-sensorer og maks. 4 fugtighedssensorer).

---


### Bemærk

**En controller med en indbygget CO<sub>2</sub>-sensor opfattes af det tilsluttede HRU-apparat som en CO<sub>2</sub>-sensor, og en controller med en indbygget fugtighedssensor opfattes som en fugtighedssensor (RH).**

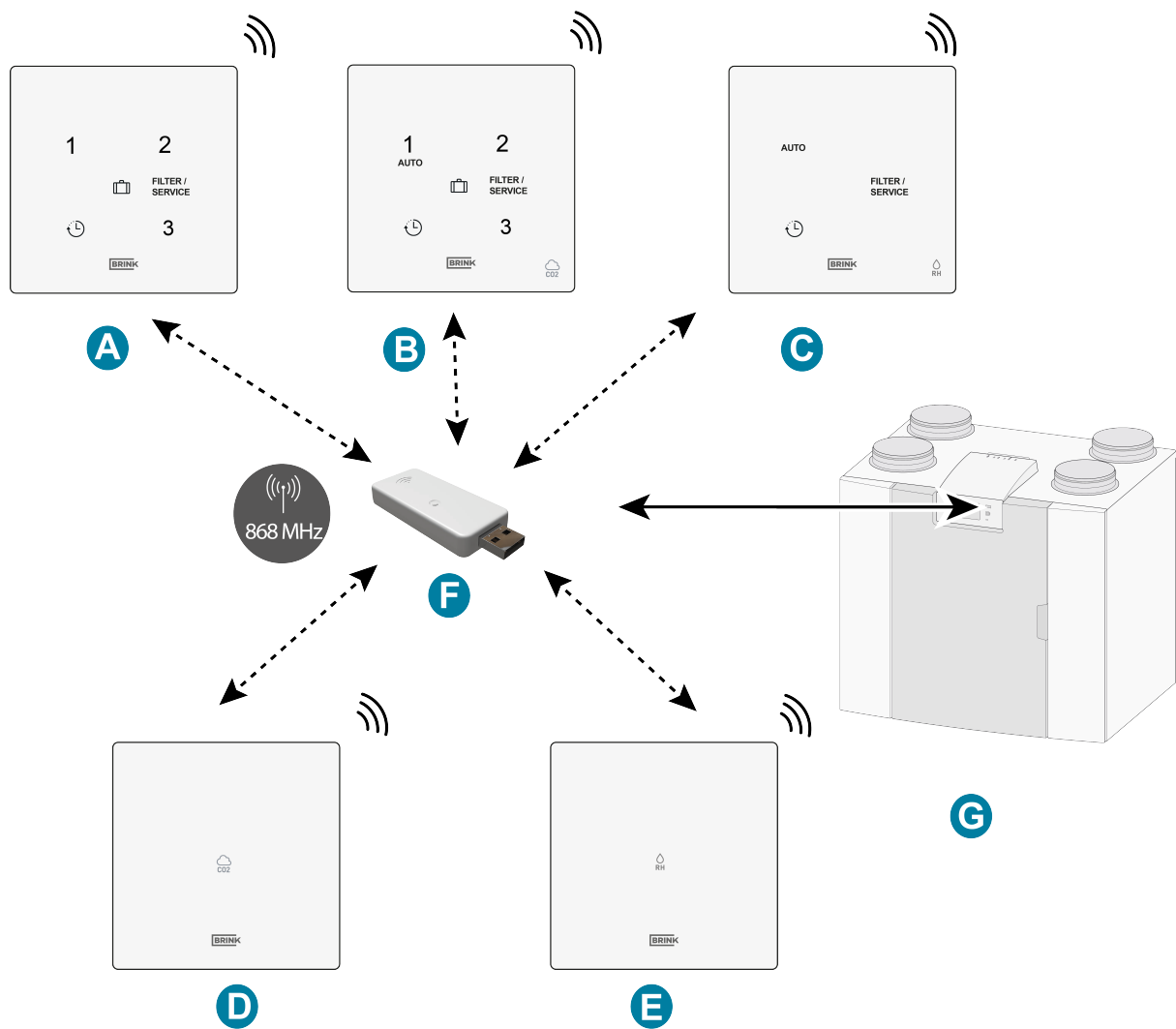
---

Hvis en eller flere CO<sub>2</sub>-sensorer er parret med HRU-apparatet, ventilerer apparatet i henhold til de betingelser, der er indstillet i HRU-apparatet af den/de tilsluttede CO<sub>2</sub>-sensor(er).

Hvis der bruges flere sensorer, prioriteres den sensor, der anmoder om det højeste ventilationsniveau. Hvis der bruges flere controllere, prioriteres det senest anvendte ventilationsniveau.

Når ferietilstanden () er aktiveret (hvis tilgængelig), er luftfugtighedsreguleringen/<sub>2</sub>-kontrollen (hvis relevant) ikke i drift! CO<sub>2</sub>-kontrollen fungerer heller ikke i indstilling 3 på en 3-positionskontakt og i boost-tilstand på en RH-sensor med boost-funktion.

De luftmængder, der er forbundet med ventilationsindstillingerne, skal altid indstilles i det parrede HRU-apparat. Se installationsvejledningen til det tilsluttede HRU-apparat for ventilationsindstillingerne.



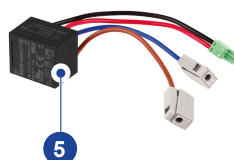
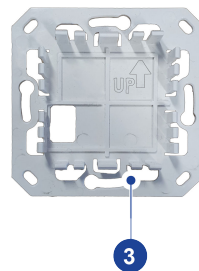
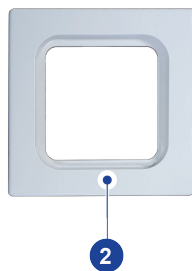
- A. Trådløs 3-positionskontakt
- B. Trådløs CO<sub>2</sub>-sensor med 3-positionskontakt
- C. Trådløs RH-sensor med boost-funktion
- D. Trådløs CO<sub>2</sub>-sensor
- E. Trådløs RH-sensor
- F. Trådløs sender/modtager
- G. Apparat med USB-forbindelse (f.eks. Et HRU-apparat af typen Flair)

## 1.2 Leveringsindhold

Kontroller, at det leverede Trådløs CO<sub>2</sub>-sensor er komplet og ikke beskadiget.

Det leverede indhold af Trådløs CO<sub>2</sub>-sensor består af følgende komponenter:

1. Trådløs CO<sub>2</sub>-sensor
2. Ramme
3. Vægbeslag
4. Monteringskruer
5. Permanent strømforsyning (230 VAC/5 VDC)
6. Kort information med QR-kode til onlinemanual





# 2 Tekniske specifikationer

## 2.1 Generelle produktspecifikationer

### Produktbeskrivelse

Navn: Trådløs CO<sub>2</sub>-sensor

### Tekniske produktspecifikationer

Driftsspænding 5V

Beskyttelsesklasse IP21

Frekvens 868 MHz

Farve RAL 9010 (hvid)

### Omgivende forhold

Omgivelsestemperatur 0 °C til 50 °C

Opbevaringstemperatur -20 °C til 60 °C

Luftfugtighed 0% til 90%

Andet Kun til indendørs brug

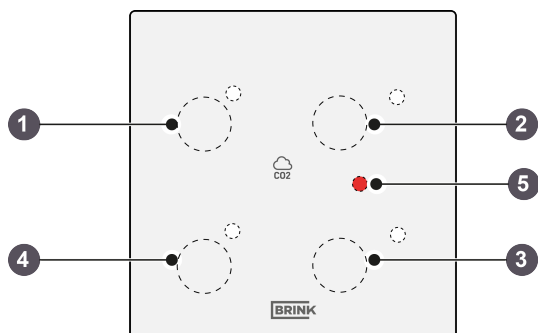
Serie 300 m (åben mark; 1 meters højde)

## 2.2 Miljømæssige påvirkninger

Trådløs CO<sub>2</sub>-sensor skal placeres og bruges i et rum med de rette omgivelsesbetingelser for at kunne fungere korrekt. Trådløs CO<sub>2</sub>-sensor må kun monteres indendørs, men ikke tæt på en varmekilde, en radiator eller i et ekstremt fugtigt miljø. Trådløs CO<sub>2</sub>-sensor må ikke udsættes for direkte strålingsvarme (sollys). Trådløs CO<sub>2</sub>-sensor må ikke installeres tæt på et magnetisk felt. Dette kan beskadige interne komponenter.

## 2.3 Oversigt over operationelle kontroller

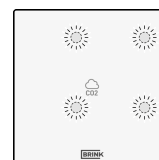
Trådløs CO<sub>2</sub>-sensor Har fire, usynlige (kapacitive) knapper. Hver knap er udstyret med en LED (hvid).



1. Knap 1 - Ikke synlig, men tilgængelig til indstilling af "node-ID" under parring
2. Knap 2 - Ikke synlig, men tilgængelig til indstilling af "node-ID" under parring
3. Knap 3 - Ikke synlig, men tilgængelig til indstilling af "node-ID" under parring
4. Knap 4 - Ikke synlig, men tilgængelig til indstilling af "node-ID" under parring
5. LED til indikation af fejl

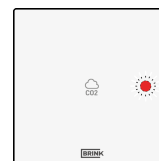
### Knap 1, 2, 3 og 4

Når de (ikke synlige) knapper 1, 2, 3 & 4 betjenes for et node-ID (se → [Forbindelse med en trådløse sender/modtager \(parring\)](#) -> side 14), blinker den hvide LED ved siden af disse knapper én gang som bekræftelse på "knaptrykket".



### Fejl-LED

Denne røde LED signalerer, når filteret/filtrene skal renses/udskiftes (LED'en lyser konstant), eller når den tilsluttede HR-enhed ikke fungerer korrekt (LED'en blinker). Dette gælder både for den batteridrevne og den 230 V-drevne sensor/controller.



# 3 Montering

## 3.1 Installation af Trådløs CO<sub>2</sub>-sensor

Udfør **trin 1** til **trin 5** for at installere Trådløs CO<sub>2</sub>-sensor.

I dette afsnit vises et eksempel på en trådløs 3-positionskontakt, men Trådløs CO<sub>2</sub>-sensor installeres på samme måde.

Trådløs CO<sub>2</sub>-sensor skal installeres på en indbygget elektrisk vægdåse (Ø 55 mm).



### Fare

Afbryd altid 230 V-netforsyningen, når der tilsluttes en permanent strømforsyning.

### Trin 1

- Anbring den permanente strømforsyning (A) i vægboksen.
- Tilslut 230 V-netforsyningen til strømforsyningens fabriksmonterede grå stik. Afisolér ledningen i en længde på ca. 7 mm.

### Trin 2

- Før de røde og sorte ledninger med det grønne stik gennem det firkantede hul i vægbeslaget (C).
- Skru vægbeslaget fast på vægdåsen.



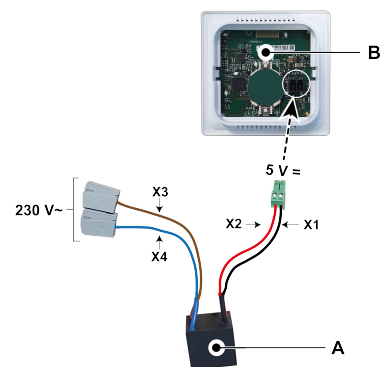
### Bemærk

Pilen på vægbeslaget skal pege opad!

A. Permanent strømforsyning  
(230 VAC/5 VDC)

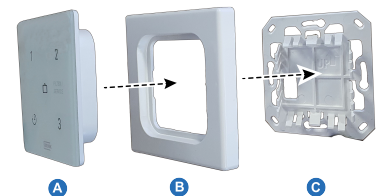
B. Trådløs CO<sub>2</sub>-sensor

X1 = Sort  
X2 = Rød  
X3 = Brun  
X4 = Blå



### Trin 3

- Før den røde og sorte ledning med det grønne stik gennem rammen (B), og tilslut den til stikket på bagsiden af Trådløs CO<sub>2</sub>-sensor (A).
- Klik Trådløs CO<sub>2</sub>-sensor (A) sammen med de tilsluttede røde og sorte ledninger og rammen (B) på vægbeslaget (C).



#### Trin 4

- Når Trådløs CO<sub>2</sub>-sensor er monteret på vægbeslaget, fjernes folien fra forsiden.
- Tilslut 230 V-netforsyningen igen.



#### Trin 5

Når Trådløs CO<sub>2</sub>-sensor er blevet installeret på væggen, kan den trådløse sender/modtager\* placeres i USB-porten på det HRU-apparat, der skal forbindes med Trådløs CO<sub>2</sub>-sensor. For oplysninger om hvordan man forbinder den trådløse sender/modtager med HRU-apparatet, se → [Forbindelse med en trådløse sender/modtager \(parring\)](#) -> side 14



*\* Den trådløse sender/modtager medfølger ikke i leveringen af Trådløs CO<sub>2</sub>-sensor og skal bestilles separat!*

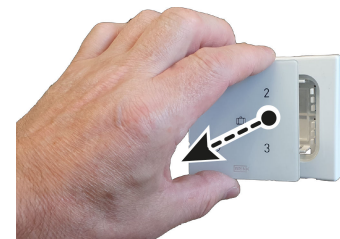
#### **i** Bemærk

Når den trådløse controller/sensor får strøm, begynder alle 5 LED'er på controlleren/sensoren at blinke.

## 3.2 Fjernelse af Trådløs CO<sub>2</sub>-sensor

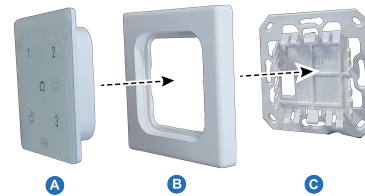
Sådan fjernes Trådløs CO<sub>2</sub>-sensor fra vægbeslaget: Tag fat i kanterne på forsiden af Trådløs CO<sub>2</sub>-sensor, og træk den forsigtigt ud af beslaget.

*I dette afsnit vises der et eksempel på en trådløs 3-positionskontakt, men andre trådløse controllere/sensorer skal fjernes fra vægbeslaget på samme måde.*



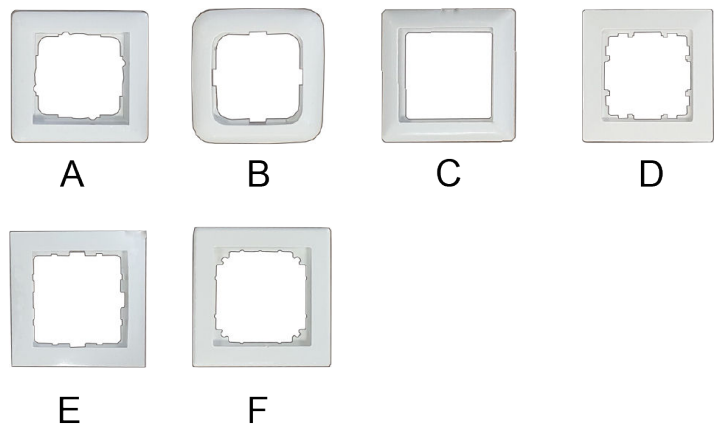
### 3.3 Brug af en anden ramme (valgfrit)

Trådløs CO<sub>2</sub>-sensor består af et vægbeslag (C), en ramme (B) og den trådløse controller (A). Vægbeslaget (C) er designet på en sådan måde, at en lang række rammer fra andre leverandører kan bruges.



Produktet leveres som standard med en Brink-ramme. Denne ramme kan udskiftes med rammer fra andre producenter og serier. Udseendet og tolerancerne varierer fra producent til producent. Følgende typer rammer kan bruges i stedet for standardrammen:

- A. Gira - System 55
- B. Busch Jaeger Balance/Reflex SI
- C. Jung AS
- D. Siemens Delta
- E. Berker S.1
- F. Merten System M




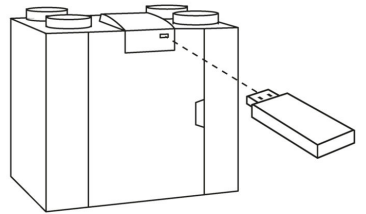
*Ovennævnte alternative rammer er ikke inkluderet i leveringen fra Brink!*

# 4 Indstilling til at kunne fungere

## 4.1 Forbindelse med en trådløs sender/modtager (parring)

Når Trådløs CO<sub>2</sub>-sensor er installeret, og den trådløse sender/modtager er placeret i HRU-apparatet (se billedet til højre), kan de to forbindes (parring).

På et HRU-apparat med display er USB-symbolet (  ) synligt som bekræftelse på, at den trådløse sender/modtager er blevet "genkendt". På et HRU-apparat uden display er USB-symbolet synligt i appen. Hvis USB-symbolet ikke er synligt, er dit HRU-apparat sandsynligvis udstyret med en softwareversion fra før juli 2022, og det er derfor ikke muligt at tilslutte Trådløs CO<sub>2</sub>-sensor.



Følg trinene som beskrevet nedenfor:

### Trin 1

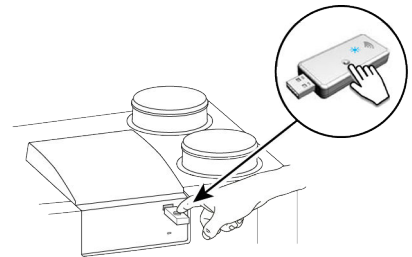
Sæt strøm til HRU-apparatet.

### Trin 2

Tryk og hold parringsknappen på USB-transceiveren nede i mellem 3 og 10 sekunder.

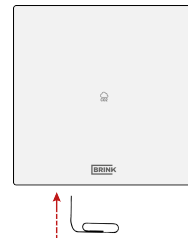
Den grønne LED på USB-transceiveren begynder at blinke (1 gang pr. sekund).

Parringstilstanden er aktiv i 10 minutter.

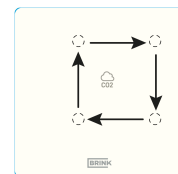


### Trin 3

Tryk og hold parringsknappen nede mellem 3 sekunder og 10 sekunder på undersiden af controlleren (gennem et lille hul), f.eks. med enden af en papirclips. Der skal kunne høres et "klik", når man trykker på knappen.

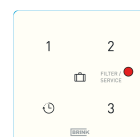


Parringen er aktiveret, når fire LED-lamper lyser på skift (ON i 0,5 sek. Den næste tændes, når den forrige er slukket).




Parring deaktiveres, når filter-/service-LED'en er tændt i to sekunder. Gå tilbage til trin 3.

Hvis parringen mislykkes: Nulstil Trådløs CO<sub>2</sub>-sensor til fabriksindstillingerne, og prøv at parre igen. Eller se → [Signalforstærker](#) -> side 21

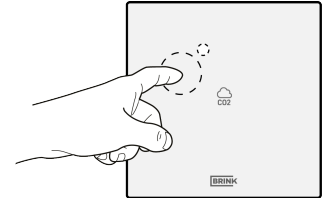


#### Trin 4

Vælg under hvilket nummer Trådløs CO<sub>2</sub>-sensor skal registreres ved at konfigurere et "NODE ID": Tryk på en af de fire knapper på Trådløs CO<sub>2</sub>-sensor (brug ikke ferie-knappen ). Tryk f.eks. på knap 2. LED 2 blinker én gang.

Ved parring af flere sensorer/controllers med et HRU-apparat skal man trykke på en knap for NODE ID, som ikke er blevet parret endnu. ID'et skal være unikt for hver sensor. Knapnummeret svarer til nummeret på det parrede tilbehør i HRU-apparatets menu.

Gå tilbage til trin 3, hvis parringen ikke lykkes. Kontroller også den trådløse sender/modtager.



Stop parringstilstanden: Tryk kortvarigt på parringsknappen på den trådløse sender/modtager og hold den nede (1 sekund). Den grønne LED på den trådløse sender/modtager holder op med at blinke.

For indstillinger af CO<sub>2</sub>-sensor(ene), se → [Indstillinger](#) -> side 19.

---

#### Bemærk

Deaktiver altid parringstilstanden på den trådløse sender/modtager umiddelbart efter parringen.

---

#### Bemærk

Hvis en trådløs controller/sensor er registreret med et eksisterende NODE ID, vil den først registrerede controller/sensor blive overskrevet. Sørg for, at alle parrede controllere/sensorer har deres eget unikke NODE-ID.

---

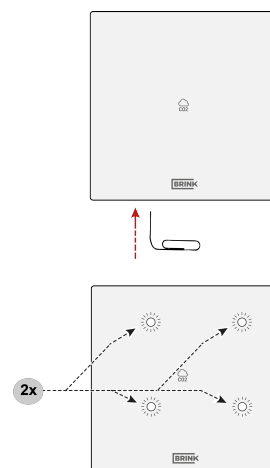
Aktiveringen af controlleren/sensoren og de luftmængder, der er forbundet med ventilationsindstillingerne, skal altid indstilles på det parrede HRU-apparat. Dette kan ikke gøres på Trådløs CO<sub>2</sub>-sensor. Se installationsmanualen til det tilsluttede HRU-apparat for yderligere instruktioner.

## 4.2 Fabriksnulstilling af Trådløs CO<sub>2</sub>-sensor

Det er muligt at nulstille den trådløse sender/modtager og controller(e)/sensor(er) tilbage til fabriksindstillingerne:

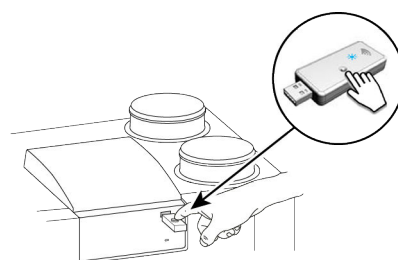
### Fabriksnulstilling af controlleren

- Tryk på parringsknappen (f.eks. med enden af en papirclips) i over 20 sekunder. Når parringsknappen er trykket rigtigt ned, mærker man et "klik".
- Alle 5 LED'er blinker to gange for at bekræfte nulstillingen (0,5 sekund tændt og 5 sekunder slukket).
- Alle parringsoplysninger er nu slettet fra Trådløs CO<sub>2</sub>-sensor.



### Fabriksnulstilling af USB-transceiveren

- Tryk på knappen på den trådløse sender/modtager i mere end 20 sekunder.
- Den grønne LED på den trådløse sender/modtager blinker to gange for at bekræfte nulstillingen.
- Alle parringsoplysninger er nu slettet fra den trådløse sender/modtager.



## 4.3 Parring af flere systemer

Ved parring af flere installationer/boliger skal man huske at afslutte parringen af de trådløse sendere pr. installation/bolig og sørge for, at kun én (1) trådløs sender/modtager er i parringstilstand ad gangen.

Det er muligt for en trådløs sender/modtager i parringstilstand at registrere og parre sig med trådløs(e) sender/modtager(e), trådløs(e) controller(e) og/eller sensor(er) fra andre installationer/boliger.

Sådan stoppes parringstilstanden på en trådløs sender/modtager: Tryk på parringsknappen på den trådløse sender/modtager (1 sekund). Den grønne LED holder op med at blinke.

### **i Bemærk**

Deaktiver altid parringstilstanden på den trådløse sender/modtager umiddelbart efter parringen.



# 5 Oplysninger om flere Trådløs CO<sub>2</sub>-sensor

## 5.1 Parring af ekstra controller/sensor

Følg nedenstående trin for at tilslutte ekstra controllere eller sensorer til HRU-apparatet.

*Som eksempel vises en trådløs 3-positionskontakt.*

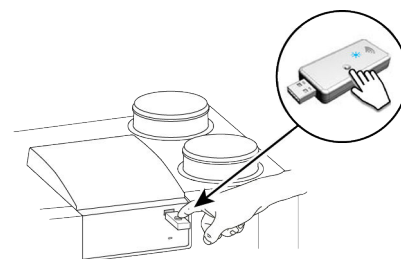
### Trin 1

Sæt strøm til HRU-apparatet.

### Trin 2

Tryk og hold parringsknappen på den trådløse sender/modtager nede i mellem 3 og 10 sekunder.

Den grønne LED på den trådløse sender/modtager begynder at blinke (1 gang pr. sekund). Parringstilstanden er aktiv i 10 minutter.

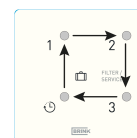


### Trin 3

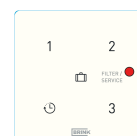
Tryk og hold parringsknappen nede mellem 3 sekunder og 10 sekunder på undersiden af controlleren (gennem et lille hul), f.eks. med enden af en papirclips. Der skal kunne høres et "klik", når man trykker på knappen.



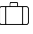
Parringen er aktiveret, når fire LED-lamper lyser på skift (ON i 0,5 sek. Den næste tændes, når den forrige er slukket).



Parringen er deaktiveret, når den røde LED er tændt i to sekunder. Hvis parringen mislykkes: Nulstil Trådløs CO<sub>2</sub>-sensor til fabriksindstillingerne, og prøv at parre Trådløs CO<sub>2</sub>-sensor igen. Eller se → [Signalforstærker](#) -> side 21

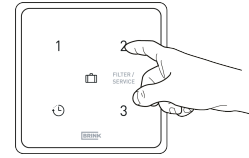


#### Trin 4

Vælg under hvilket nummer sensoren skal registreres ved at konfigurere et "NODE ID": Tryk på en af de fire knapper på Trådløs CO<sub>2</sub>-sensor (brug ikke ferie-knappen ). Tryk f.eks. på knap 2. LED 2 blinker én gang.

Ved parring af flere sensorer/controllers med et HRU-apparat skal man trykke på en knap for NODE ID, som ikke er blevet parret endnu. ID'et skal være unikt for hver sensor. Knapnummeret svarer til nummeret på det parrede tilbehør i HRU-apparatets menu.

Gå tilbage til trin 3, hvis parringen ikke lykkes. Kontroller også den trådløse sender/modtager.



Stop parringstilstanden: Tryk kortvarigt på parringsknappen på den trådløse sender/modtager og hold den nede (1 sekund). Den grønne LED på den trådløse sender/modtager holder op med at blinke.

---

#### Bemærk

Deaktiver altid parringstilstanden på den trådløse sender/modtager umiddelbart efter parringen.

---

#### Bemærk

Hvis en trådløs controller/sensor er registreret med et eksisterende NODE ID, vil den først registrerede controller/sensor blive overskrevet. Sørg for, at alle parrede controller/sensorer har deres eget unikke NODE-ID.

---

# 6 Indstillinger

## 6.1 Trådløs CO<sub>2</sub>-sensors generelle funktion

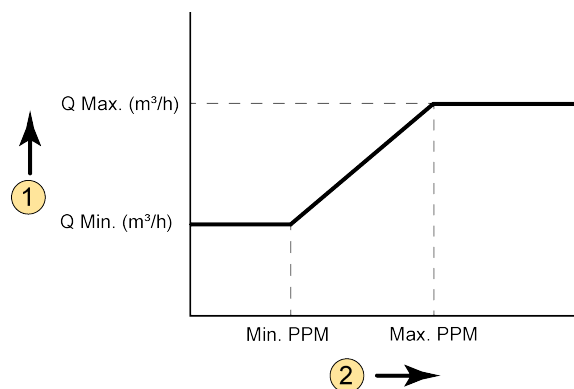
En eller flere Trådløs CO<sub>2</sub>-sensor sikrer optimal ventilation i boligen ved automatisk at justere luftmængden på baggrund af CO<sub>2</sub>-niveauet. Hvis der er installeret flere Trådløs CO<sub>2</sub>-sensor, bestemmes luftstrømmen af den Trådløs CO<sub>2</sub>-sensor, der kræver det højeste niveau.

Trådløs CO<sub>2</sub>-sensor justerer luftstrømmen proportionalt mellem indstilling 1 (indstillet lav) og indstilling 3 (indstillet høj) afhængigt af den minimale og maksimale (indstillede) PPM-værdi.



### Bemærk

CO<sub>2</sub>-kontrollen er kun aktiv, når HRU-apparatet er i ventilationstilstand 1 eller 2.



- 1 = Luftstrømningshastighed
- 2 = Mængde af CO<sub>2</sub> i området, hvor Trådløs CO<sub>2</sub>-sensor er placeret.
- Q Min = Indstilling af minimumluftstrøm 1  
For eksempel Trådløs CO<sub>2</sub>-sensor fabriksindstillingstrin nr. 1.2 (i Flair-apparat) = 100 m<sup>3</sup>/time
- Q Max = Indstilling af maksimumluftstrøm 3  
For eksempel Trådløs CO<sub>2</sub>-sensor fabriksindstillingstrin nr. 1.4 (i Flair-apparat) = 250 m<sup>3</sup>/time
- Min. PPM = Min. (indstillet) PPM-værdi  
For eksempel Trådløs CO<sub>2</sub>-sensor fabriksindstillingstrin nr. 6.2 (i Flair-apparat) = 400 PPM
- Maks. PPM = Maks. (indstillet) PPM-værdi  
For eksempel Trådløs CO<sub>2</sub>-sensor fabriksindstillingstrin nr. 6.3 (i Flair-apparat) = 1200 PPM

## 6.2 Trådløs CO<sub>2</sub>-sensor-indstillinger

For at aktivere den tilsluttede Trådløs CO<sub>2</sub>-sensor, skal indstillingen af Trådløs CO<sub>2</sub>-sensor sættes til "ON" i indstillingsmenuen på det relevante HRU-apparat. For at ændre indstillingerne i indstillingsmenuen bedes du se installationsvejledningen for relevante apparat. Hvis det ønskes, kan de minimale og maksimale PPM-værdier, som CO<sub>2</sub>-sensor styres på, også indstilles i indstillingsmenuen.

CO <sub>2</sub> - indstillinger for Flair-apparat				
Trin nr.	Beskrivelse	Fabriksindstillinger	Indstillingsinterval	Trin
6	CO <sub>2</sub> -sensor			
6,1	Tænd og sluk for CO <sub>2</sub> -sensor	OFF	ON - OFF	-
6,2	Min. PPM CO <sub>2</sub> -sensor 1	400	400 - 1200	25
6,3	Maks. PPM CO <sub>2</sub> -sensor 1	1200		
6,4	Min. PPM CO <sub>2</sub> -sensor 2	400		
6,5	Maks. PPM CO <sub>2</sub> -sensor 2	1200		
6,6	Min. PPM CO <sub>2</sub> -sensor 3	400		
6,7	Maks. PPM CO <sub>2</sub> -sensor 3	1200		
6,8	Min. PPM CO <sub>2</sub> -sensor 4	400		
6,9	Maks. PPM CO <sub>2</sub> -sensor 4	1200		

## 6.3 Kontrol af CO<sub>2</sub>-værdier på ventilationsapparatet

Værdierne for de tilsluttede Trådløs CO<sub>2</sub>-sensor kan aflæses i informationsmenuen (for alle Flair-apparater). Med den kan du også kontrollere, om den eller de tilsluttede Trådløs CO<sub>2</sub>-sensor fungerer korrekt. Det er kun muligt at aflæse værdierne i denne informationsmenu. Det er ikke muligt at ændre indstillingerne. For mere information om informationsmenuen, se installationsmanualen for det relevante apparat.

Informationsmenu på Flair-apparater:

Tryk på info-knappen ⓘ på displayet, og brug knapperne ▲ og ▼ til at gå til aflæsningsværdierne for CO<sub>2</sub>-sensor.

Du kan se på brugergrænsefladen eller displayet på HRU-apparatet, hvilken controller/sensor HRU-apparatet styrer.



### Bemærk

Det kan tage op til 48 timer for Trådløs CO<sub>2</sub>-sensor at måle og vise den korrekte værdi.

# 7 Signalforstærker

En signalforstærker fås som ekstraudstyr. Denne signalforstærker er nødvendig, når signalet skal dække en lang afstand i huset, i meget velisolerede huse, eller i situationer, hvor der er brugt signalforstyrrende materialer.

Hvis en sensor/controller er uden for rækkevidde af den trådløse sender/modtager og ikke kan parres (rød LED på betjening eller sensor): Fjern den trådløse sender/modtager fra Brink-enheden, og tilslut den til en smartphone-adapter eller bærbar computer (for at give strøm til den trådløse sender/modtager). Anbring nu den trådløse sender/modtager i samme rum som den controller eller sensor, der skal parres.

Genstart parringsproceduren. Hvis parringen ikke lykkes, skal der installeres en signalforstærker for at udvide signalområdet for den trådløse sender/modtager til placeringen af controllerne og/eller sensorerne.

Signalforstærkeren kan bestilles hos Brink under artikelkode 532715.



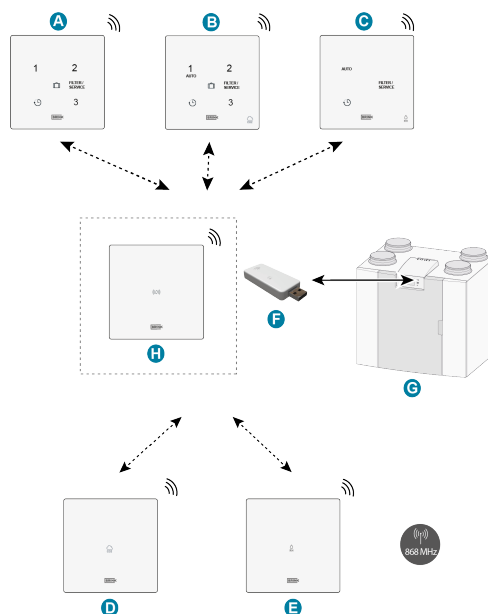
## Bemærk

Signalforstærkeren kræver en fast 230 V-strømforsyning.



## Bemærk

Par altid controllere og sensorer direkte til den trådløse sender/modtager og ikke gennem signalforstærkeren. Signalforstærkeren kan ikke bruges til parring.



- A. Trådløs 3-positionskontakt
- B. Trådløs CO<sub>2</sub>-sensor med 3-positionskontakt
- C. Trådløs RH-sensor med boost-funktion
- D. Trådløs CO<sub>2</sub>-sensor
- E. Trådløs RH-sensor
- F. Trådløs sender/modtager
- G. Apparat med USB-forbindelse (f.eks. Et HRU-apparat af typen Flair)
- H. Signalforstærker (ekstraudstyr)

# 8 Fejlfinding og garanti

## 8.1 Fejl

- Ved brug af batteridrevne controllere/sensorer vil HRU-apparatet gå i fejltilstand, når batteriet er lavt. Fejlen forsvinder automatisk, når batteriet udskiftes.
- Kontroller, om HRU-apparatet er i ferietilstand, hvis de trådløse CO<sub>2</sub>- eller RH-sensorer ikke fungerer.
- Hvis der er problemer med parringen, se → [Signalforstærker](#) -> side 21
- Se installationsvejledningen til det tilsluttede HRU-apparat for andre fejl.

## 8.2 Garanti

"Trådløs CO<sub>2</sub>-sensor er omhyggeligt fremstillet af Brink Climate Systems B.V. og opfylder høje kvalitetsstandarder. Vi garanterer Trådløs CO<sub>2</sub>-sensor's funktionalitet i en periode på to år fra leveringstidspunktet. Denne garanti ydes i overensstemmelse med Brink Climate Systems B.V.'s generelle vilkår og betingelser, som kan findes på [www.brinkclimatesystems.nl](http://www.brinkclimatesystems.nl). Garantien bortfalder i tilfælde af forkert eller ukorrekt brug af Trådløs CO<sub>2</sub>-sensor og manglende overholdelse af instruktionerne i denne brugermanual.

Hvis du ønsker at gøre brug af garantien:

Send os en skriftelig meddelelse om dette på:

Brink Climate Systems B.V.

Postboks 11

NL-7950 AA, Staphorst, Holland



### Bemærk

Det er ikke tilladt at foretage ændringer i hardware eller software på Trådløs CO<sub>2</sub>-sensor. Dette kan påvirke den korrekte funktion af Trådløs CO<sub>2</sub>-sensor og medfører, at alle garantier bortfalder."

---

# 9 Vedligeholdelse

## 9.1 Vedligeholdelse

Rengør Trådløs CO<sub>2</sub>-sensor regelmæssigt med en blød klud.



### **Bemærk**

Påfør aldrig vand og/eller (rengørings-) væske på Trådløs CO<sub>2</sub>-sensor.

---

# 10 Overensstemmelseserklæring

Denne overensstemmelseserklæring er udstedt under producentens eneansvar.

**Fabrikant:** Brink Climate Systems B.V.  
**Adresse:** Postboks 11  
NL-7950 AA, Staphorst, Holland  
**Produkt:** Trådløs CO<sub>2</sub>-sensor

Det ovenfor beskrevne produkt opfylder følgende direktiver:

◆ 2014/53/EU (EMC-direktivet)

Produktet, beskrevet ovenfor, er testet i overensstemmelse med følgende standarder:

◆ EN 301 489-3: V2.1.1:2019-03  
◆ EN 300 220-2: V3.2.1:2018-06  
◆ ETSI EN 300 220-1: V3.1.1 (2017-02)  
◆ EN 62479: 2010  
◆ EN 60669-2-5: 2016  
◆ EN 60669-2-1: 2004 + A1:2009  
◆ EN 50428: 2005 + A1:2007 + A2:2009

EU-typeafprøvningscertifikat 40056587; VDE test- og certificeringsinstitut (0366).

Staphorst, 15-04-2023



A. Hans  
*Administrerende direktør*



# 11 Genanvendelse



Må ikke bortskaffes som husholdningsaffald!

I henhold til loven om bortskaffelse af affald skal følgende komponenter bortskaffes eller genbruges på en miljøvenlig måde ved hjælp af passende indsamlingssteder:

- Gammelt apparat
- Sliddele
- Defekte komponenter
- Elektrisk eller elektronisk affald
- Miljøfarlige væsker og olier

Miljøvenlig betyder sorteret efter materialegrupper for at sikre den størst mulige genanvendelighed af basismaterialerne med den mindst mulige miljøpåvirkning.

1. Bortskaf emballage af pap, genanvendelig plast og syntetiske fyldmaterialer på en miljøvenlig måde via passende genanvendelsessystemer eller en genbrugsstation.
2. Overhold de gældende nationale og lokale bestemmelser.



**Brink Climate Systems B.V.**

Wethouder Wassebaliestraat 8, NL-7951SN Staphorst

T: +31 (0) 522 46 99 44

E: [info@brinkclimatesystems.nl](mailto:info@brinkclimatesystems.nl)

[www.brinkclimatesystems.nl](http://www.brinkclimatesystems.nl)