



*Air for life*

## Navodila za namestitev

Ojačevalnik signala

Slovenski





# navodila za namestitev

Ojačevalnik signala



Shranite v bližini naprave

To napravo lahko uporabljajo otroci, stari 8 let, osebe z zmanjšanimi fizičnimi ali duševnimi sposobnostmi ter osebe z omejenim znanjem in izkušnjami, če so pod nadzorom, ali so prejeli navodila za varno uporabo naprave in se zavedajo možnih nevarnosti.

Naprava mora biti izven dosega otrok, mlajših od 3 let, razen če so pod stalnim nadzorom.

Otroci, stari od 3 do 8 let, smejo vklopiti ali izklopiti aparat, vendar le pod nadzorom, ali če so prejeli jasna navodila za varno uporabo naprave in razumevanje možnih nevarnosti pod pogojem, da je naprava postavljena in nameščena v običajnem položaju za uporabo. Otroci med 3. in 8. letom ne smejo vstavljati vtikača v vtičnico, niti čistiti niti spreminjati nastavitvev naprave ali izvajati vzdrževanja na napravi, ki bi ga običajno opravil uporabnik. Otroci se z napravo ne smejo igrati.

**Če potrebujete nov napajalni kabel, zamenjavo vedno naročite pri podjetju Brink Climate Systems B.V.. Zaradi preprečevanja nevarnosti sme poškodovan omrežni priključek zamenjati samo usposobljen strokovnjak!**

Država: SL

# Kazalo vsebine

|     |   |    |
|-----|---|----|
| 1   | Uporabniški priročnik. . . . .                  | 5  |
| 1.1 | Opis ojačevalnika brezžičnega signala. . . . .  | 6  |
| 1.2 | Vsebina dobave. . . . .                         | 7  |
| 2   | Tehnični podatki. . . . .                       | 8  |
| 2.1 | Splošni podatki izdelka. . . . .                | 8  |
| 2.2 | Okoljski vplivi. . . . .                        | 8  |
| 3   | Sestavljanje. . . . .                           | 9  |
| 3.1 | Namestitev naprave Ojačevalnik signala. . . . . | 9  |
| 4   | Nastavitev za delovanje. . . . .                | 10 |
| 5   | Odpravljanje težav in garancija. . . . .        | 11 |
| 5.1 | Napaka. . . . .                                 | 11 |
| 5.2 | Garancija. . . . .                              | 11 |
| 6   | Vzdrževanje. . . . .                            | 12 |
| 6.1 | Vzdrževanje. . . . .                            | 12 |
| 7   | Izjava o skladnosti. . . . .                    | 13 |
| 8   | Recikliranje. . . . .                           | 14 |

# 1 Uporabniški priročnik

Spoštovana stranka,

Hvala, da ste izbrali napravo Ojačevalnik signala. Ta priročnik za uporabo in namestitve vsebuje vse potrebne informacije za hitro seznanjanje z izdelkom. Vljudno vas prosimo, da pred uporabo izdelka skrbno preberete te informacije. Ta uporabniški priročnik je namenjen inštalaterju naprave Ojačevalnik signala in končnemu uporabniku.

Shranite ta uporabniški priročnik. Za več informacij ali naročanje priročnikov se obrnite na:

Brink Climate Systems B.V.  
Poštni predal 11  
NL-7950 AA, Staphorst, Nizozemska  
Telefon: +31 (0) 522 46 99 44  
Faks +31 (0) 522 46 94 00  
E-pošta: [info@brinkclimatesystems.nl](mailto:info@brinkclimatesystems.nl)  
[www.brinkclimatesystems.nl](http://www.brinkclimatesystems.nl)

## 1.1 Opis ojačevalnika brezžičnega signala

### Namenska in nenamenska uporaba

Ta priročnik se nanaša na napravo Ojačevalnik signala (glejte H) na sliki spodaj.

Naprava Ojačevalnik signala je namenjena za povečanje dosega signala med brezžičnim oddajnikom/sprejemnikom (F) in daljinskimi krmilniki/senzorji (A-E).

Namestitev naprave Ojačevalnik signala je potrebna, kadar mora signal potovati na daljšo razdaljo v hiši, v močno izoliranih hišah ali v primerih, kjer se uporabljajo materiali, ki motijo signal.

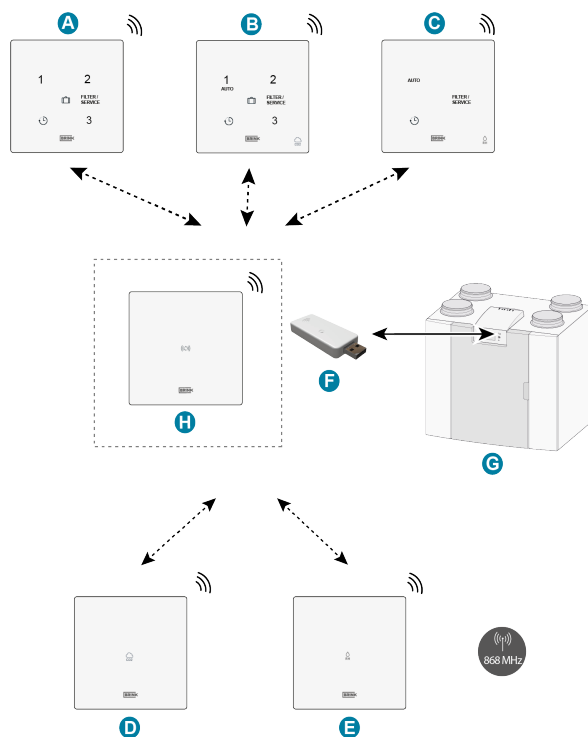
Ojačevalnik signala se namesti med oddajnik/sprejemnik brezžičnega signala in daljinske krmilnike/senzorje na način, da je omogočena komunikacija med brezžičnim oddajnikom/sprejemnikom in daljinskimi krmilniki/senzorji. To se lahko razlikuje glede na namestitev/prostor.

Ojačevalnika signala ne postavljajte neposredno poleg drugih brezžičnih komponent. Idealna postavitev je na polovici razdalje med brezžičnim oddajnikom/sprejemnikom in daljinskimi krmilniki/senzorji.



### Opomba

Ojačevalnik signala potrebuje napajanje 230 VAC



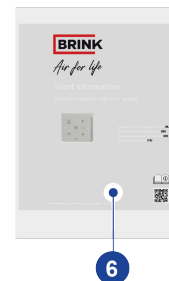
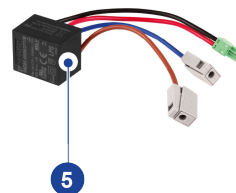
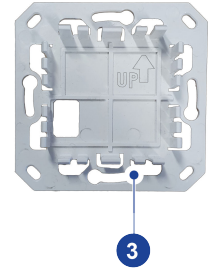
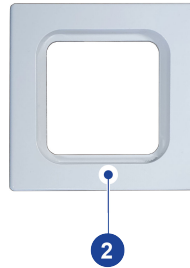
- A. Brezžično tripoložajno stikalo
- B. Brezžični senzor za CO<sub>2</sub> s tripoložajnim stikalom
- C. Brezžični senzor relativne vlažnosti s funkcijo ojačitve
- D. Brezžični senzor CO<sub>2</sub>
- E. Brezžični senzor relativne vlažnosti
- F. Brezžični oddajnik/sprejemnik
- G. Naprava s povezavo USB (npr. naprava HRU tipa Flair)
- H. (Izbirno) Ojačevalnik signala

## 1.2 Vsebina dobave

Prepričajte se, da je dobavljena naprava Ojačevalnik signala kompletna in nepoškodovana.

*Obseg dobave naprave Ojačevalnik signala vključuje naslednje sestavne dele:*

1. Ojačevalnik signala
2. Okvir
3. Stenski nosilec
4. Montažna vijaka (2-krat) in stenska vložka (2-krat)
5. Stalno napajanje (230 VAC/5 VDC)
6. Kratke informacije s kodo QR za spletni priročnik



# 2 Tehnični podatki

## 2.1 Splošni podatki izdelka

### Opis izdelka

Ime: Ojačevalnik signala

### Tehnični podatki izdelka

Delovna napetost: 5 V

Zaščitni razred: IP21

Frekvenca: 868 MHz

Barva: RAL 9010 (bela)

### Okoljski pogoji

Temperatura okolja: 0 °C do 50 °C

Temperatura skladiščenja: -20 °C do 60 °C

Vlažnost: 0 % do 90 %

Ostalo: Za uporabo v zaprtih prostorih

Razpon: 300 m (odprt teren; 1 meter višine)

## 2.2 Okoljski vplivi

Ojačevalnik signala je treba za pravilno delovanje namestiti in uporabljati v prostoru s pravilnimi okoljskimi pogoji. Ojačevalnik signala se lahko montira samo v zaprtih prostorih, vendar ne v bližini vira toplote, radiatorja ali v skrajno vlažnem okolju. Naprava Ojačevalnik signala ne sme biti izpostavljena neposrednemu toplotnemu sevanju (sončna svetloba). Naprava Ojačevalnik signala ne sme biti nameščena v bližini magnetnega polja. To lahko poškoduje notranje sestavne dele.



# 3 Sestavljanje

## 3.1 Namestitev naprave Ojačevalnik signala

Izvedite **korak1** do **korak 4** za namestitev naprave Ojačevalnik signala.

Prikazan je primer brezžičnega krmilnika. Ojačevalnik signala se namesti na enak način.

Napravo Ojačevalnik signala je treba namestiti na vgrezjeno električno stensko omarico (Ø 55 mm).

### **i** Opomba

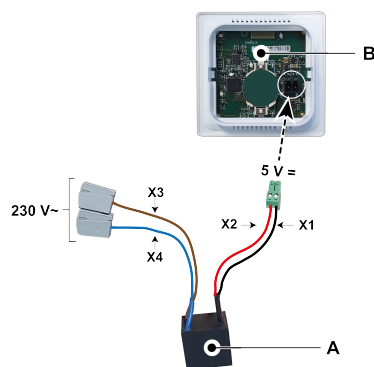
Ojačevalnik signala je treba namestiti med brezžični oddajnik/sprejemnik in daljinski krmilnik/senzor, ki je montiran zunaj dosega. Preizkusite želeno mesto montaže ojačevalnika signala, da se prepričate o pravilnem delovanju.

### **i** Opomba

Ko priključujete stalno napajanje, vedno odklopite omrežno napajanje 230 V!

### Korak 1

- Stalno napajanje (A) namestite v stensko omarico.
- Omrežno napajanje 230 V mora biti priključeno na tovarniško nameščene sive priključke. Odstranite izolacijo z žice v dolžini pribl. 7 mm.



### Korak 2

- Rdečo in črno žico z zelenim vtičem speljite skozi oglati luknjo v stenskem nosilcu (C).
- Stenski nosilec privijte na steno.

### **i** Opomba

**Puščica na stenskem nosilcu mora kazati navzgor!**

A. Stalno napajanje  
(230V~/5V=)

B. Ojačevalnik signala

X1 = črna

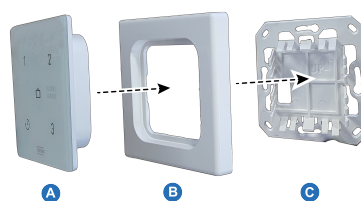
X2 = rdeča

X3 = rjava

X4 = modra

### Korak 3

- Rdečo in črno žico z zelenim vtičem speljite skozi okvir (B) in priključite na priključek na zadnji strani naprave Ojačevalnik signala (A).
- Ojačevalnik signala (A) s klikom spnite s priključenima rdečo in črno žico in okvirjem (B) na stenskem nosilcu (C).



### Korak 4

- Po namestitvi naprave Ojačevalnik signala na stenski nosilec odstranite folijo s sprednje strani.
- Znova priključite 230-voltno napajanje.



# 4 Nastavitve za delovanje

Ko je naprava Ojačevalnik signala priključena na napajanje, samodejno začne delovati. Naprava Ojačevalnik signala ne potrebuje programiranja.

# 5 Odpravljanje težav in garancija

## 5.1 Napaka

Za preizkus, ali ojačevalnik signala deluje pravilno:

- Pritisnite in pet sekund držite gumb (v mali luknji na dnu ojačevalnika signala). Ob pritisku na gumb mora biti zaznaven »klik«.
- Lučka LED na ojačevalniku signala bo zasvetila, ko ojačevalnik signala prejme sporočilo. To lahko traja do 30 sekund pri senzorju CO<sub>2</sub> in do 10 minut pri senzorju relativne vlažnosti ali tripoložajnem stikalu. Aktivna uporaba daljinskega krmilnika ali senzorja bi morala povzročiti, da se na ojačevalniku signala prižge lučka LED.
- Ponovno pet sekund pridržite gumb (v mali luknji na dnu ojačevalnika signala), da zapustite »testni« način ojačevalnika signala. Tudi izklop 230-voltnega napajanja zaključi ta način.

Če ojačevalnik signala ne deluje, brezžični oddajnik/sprejemnik in/ali daljinski krmilniki/senzorji niso v dosegu ojačevalnika signala.

Glejte ustrezni priročnik za brezžični oddajnik/sprejemnik ali daljinski krmilnik/senzor za druge nepravilnosti delovanja brezžičnega sistema.

## 5.2 Garancija

»Naprava Ojačevalnik signala je izdelana skrbno s strani ponudnika Brink Climate Systems B.V. in izpolnjuje standarde visoke kakovosti. Delovanje naprave Ojačevalnik signala je zagotovljeno za obdobje dveh let od časa dobave. Garancija je podana skladno s Splošnimi pogoji poslovanja ponudnika Brink Climate Systems B.V., ki jih lahko najdete na [www.brinkclimatesystems.nl](http://www.brinkclimatesystems.nl). V primeru nepravilne ali neustrezne uporabe naprave Ojačevalnik signala in neupoštevanja navodil v tem uporabniškem priročniku se vaša pravica do garancije razveljavi.

Če želite uveljavljati garancijo:

Zahtevek morate vložiti pisno prek:

Brink Climate Systems B.V.

Poštni predal 11

NL-7950 AA, Staphorst, Nizozemska



### Opomba

Spreminjanje strojne ali programske opreme naprave Ojačevalnik signala ni dovoljeno. To lahko vpliva na pravilno delovanje naprave Ojačevalnik signala, v tem primeru pa bodo vse garancije razveljavljene.«

# 6 Vzdrževanje

## 6.1 Vzdrževanje

Ojačevalnik signala redno čistite z mehko krpo.



### **Opomba**

Na Ojačevalnik signala nikoli ne nanašajte vode in/ali (čistilnih) tekočin.

---

# 7 Izjava o skladnosti

Ta izjava o skladnosti je izdana z izključno odgovornostjo proizvajalca.

**Proizvajalec:** **Brink Climate Systems B.V.**  
**Naslov:** **Poštni predal 11**  
**NL-7950 AA, Staphorst, Nizozemska**  
**Izdelek:** **Ojačevalnik signala**

Zgoraj opisani izdelek je skladen z naslednjimi direktivami:

◆ 2014/53/EU (Direktiva EMC)

Zgoraj opisani izdelek je bil preskušen v skladu z naslednjimi standardi:

◆ EN 301 489-3: V2.1.1:2019-03

◆ EN 300 220-2: V3.2.1:2018-06

◆ ETSI EN 300 220-1: V3.1.1 (2017-02)

◆ EN 62479: 2010

◆ EN 60669-2-5: 2016

◆ EN 60669-2-1: 2004 + A1:2009

◆ EN 50428: 2005 + A1:2007 + A2:2009

Certifikat o pregledu tipa 40056587; Institut za testiranje in certificiranje VDE (0366).

Staphorst, 15-04-2023



A. Hans  
*Izvršni direktor*

# 8 Recikliranje



Ne odlagajte kot gospodinjske odpadke!

V skladu z Zakonom o ravnanju z odpadki je treba naslednje sestavne dele odstraniti ali reciklirati na okolju prijazen način na ustreznih zbirnih mestih:

- Stara naprava
- Obrabljeni deli
- Okvarjeni sestavni deli
- Električni ali elektronski odpadki
- okolju nevarne tekočine in olj

Okolju prijazno pomeni ločeno po skupinah materialov, da se zagotovi največja možna možnost recikliranja osnovnih materialov z najmanjšim vplivom na okolje.

1. Embalažo iz kartona, plastike, ki jo je mogoče reciklirati, in sintetičnih polnilnih materialov odstranite na okolju prijazen način prek ustreznih sistemov recikliranja ali centra za recikliranje.
2. Upoštevajte veljavne nacionalne in lokalne predpise.





*Air for life*

**Brink Climate Systems B.V.**

Wethouder Wassebaliestraat 8, NL-7951SN Staphorst

T: +31 (0) 522 46 99 44

E: [info@brinkclimatesystems.nl](mailto:info@brinkclimatesystems.nl)

[www.brinkclimatesystems.nl](http://www.brinkclimatesystems.nl)