



Air for life

Navodila za namestitev

Brezžični senzor relativne vlažnosti

Slovenski



navodila za namestitev

Brezžični senzor relativne vlažnosti



Shranite v bližini naprave

To napravo lahko uporabljajo otroci, stari 8 let, osebe z zmanjšanimi fizičnimi ali duševnimi sposobnostmi ter osebe z omejenim znanjem in izkušnjami, če so pod nadzorom, ali so prejeli navodila za varno uporabo naprave in se zavedajo možnih nevarnosti.

Naprava mora biti izven dosega otrok, mlajših od 3 let, razen če so pod stalnim nadzorom.

Otroci, stari od 3 do 8 let, smejo vklopiti ali izklopiti aparat, vendar le pod nadzorom, ali če so prejeli jasna navodila za varno uporabo naprave in razumevanje možnih nevarnosti pod pogojem, da je naprava postavljena in nameščena v običajnem položaju za uporabo. Otroci med 3. in 8. letom ne smejo vstavljati vtikača v vtičnico, niti čistiti niti spreminjati nastavitvev naprave ali izvajati vzdrževanja na napravi, ki bi ga običajno opravil uporabnik. Otroci se z napravo ne smejo igrati.

Če potrebujete nov napajalni kabel, zamenjavo vedno naročite pri podjetju Brink Climate Systems B.V.. Zaradi preprečevanja nevarnosti sme poškodovan omrežni priključek zamenjati samo usposobljen strokovnjak!

Država: SL

Kazalo vsebine

1	Uporabniški priročnik.	5
1.1	Opis naprave Brezžični senzor relativne vlažnosti.	6
1.2	Vsebina dobave.	8
2	Tehnični podatki.	9
2.1	Splošni podatki izdelka.	9
2.2	Okoljski vplivi.	9
2.3	Pregled upravljalnih krmilnih elementov.	10
3	Sestavljanje.	11
3.1	Namestitev naprave Brezžični senzor relativne vlažnosti.	11
3.2	Odstranitev naprave Brezžični senzor relativne vlažnosti.	12
3.3	Priključitev stalnega napajanja (izbirno).	13
3.4	Uporaba drugega okvirja (izbirno).	15
4	Nastavitev za delovanje.	16
4.1	Povezovanje z brezžičnim oddajnikom/ sprejemnikom (seznanjanje).	16
4.2	Tovarniška ponastavitev naprave Brezžični senzor relativne vlažnosti.	18
4.3	Seznanjanje več sistemov.	18
5	Dodatne informacije o napravi Brezžični senzor relativne vlažnosti.	19
5.1	Seznanjanje dodatnih daljinskih krmilnikov/ senzorjev.	19
6	Nastavitve naprave.	21
6.1	Senzor za RV splošno.	21
6.2	Nastavitev senzorja relativne vlažnosti.	21
7	Ojačevalnik signala.	22
8	Odpravljanje težav in garancija.	23
8.1	Napaka.	23
8.2	Garancija.	23
9	Vzdrževanje.	24
9.1	Vzdrževanje.	24
9.2	Zamenjava baterije.	24
10	Izjava o skladnosti.	25
11	Recikliranje.	26

1 Uporabniški priročnik

Spoštovana stranka,

Hvala, da ste izbrali napravo Brežični senzor relativne vlažnosti. Ta priročnik za uporabo in namestitve vsebuje vse potrebne informacije za hitro seznanjanje z izdelkom. Vljudno vas prosimo, da pred uporabo izdelka skrbno preberete te informacije. Ta uporabniški priročnik je namenjen inštalaterju naprave Brežični senzor relativne vlažnosti in končnemu uporabniku.

Shranite ta uporabniški priročnik. Za več informacij ali naročanje priročnikov se obrnite na:

Brink Climate Systems B.V.
Poštni predal 11
NL-7950 AA, Staphorst, Nizozemska
Telefon: +31 (0) 522 46 99 44
Faks +31 (0) 522 46 94 00
E-pošta: info@brinkclimatesystems.nl
www.brinkclimatesystems.nl

1.1 Opis naprave Brezžični senzor relativne vlažnosti

Namenska in nenamenska uporaba

Ta priročnik se nanaša na napravo Brezžični senzor relativne vlažnosti (glejte E na sliki spodaj).

Naprava Brezžični senzor relativne vlažnosti se sme uporabljati samo v povezavi z izdelki, ki jih je odobril ponudnik Brink Climate Systems B.V..

Brezžični senzor relativne vlažnosti se lahko uporablja samo z napravo za rekuperacijo toplote (HRU), opremljeno s priključkom USB, pri kateri so različne komponente opremljene z določenimi različicami programske opreme:

- programska oprema za napravo HRU od različice S2 dalje → različica S2.01.24 ali novejša.
- programska oprema za napravo HRU od različice S3 dalje → različica S3.01.03 ali novejša.
- Brezžični oddajnik/sprejemnik in daljinski krmilniki/senzorji različica programske opreme → S1.01.15 ali novejša.

Različice programske opreme na napravi HRU lahko preverite prek uporabniškega vmesnika ali tako, da pogledate v ustrezna navodila za namestitev naprave. Napravo HRU je mogoče posodobiti s pomočjo ključka USB in navodil, priloženih brezžičnemu oddajniku/sprejemniku.

Brink Climate Systems B.V. ponuja serijo daljinskih krmilnikov/senzorjev, ki se z napravo za rekuperacijo toplote (HRU) povežejo prek brezžičnega oddajnika/sprejemnika (F). Ta serija obsega pet tipov brezžičnih daljinskih krmilnikov/senzorjev (A–E). Daljinski krmilnik (A, B, ali C) kaže, kdaj je treba filtre zamenjati/očistiti in kdaj je prisotna nepravilnost delovanja v prezračevalnem sistemu.

Izbirno je na voljo ojačevalnik signala. Ojačevalnik je potreben, kadar se mora signal v prostoru/hiši prenašati prek daljše razdalje, v zelo dobro izoliranih nepremičninah ali tam, kjer se uporabljajo materiali, ki motijo signal. Pri načrtovanju predvidite namestitev tega ojačevalnika signala.

Povezana naprava HRU se upravlja s pritiskom na enega od gumbov na napravi Brezžični senzor relativne vlažnosti. Za razlago gumbov naprave Brezžični senzor relativne vlažnosti glejte → [Pregled upravljalnih krmilnih elementov](#) -> stran 10.

Brezžični senzor relativne vlažnosti je treba vedno uporabljati skupaj z brezžičnim oddajnikom/sprejemnikom na napravi HRU; možna je kombinacija več daljinskih krmilnikov/senzorjev na enem brezžičnem oddajniku/sprejemniku.


Skupno je mogoče z enim oddajnikom/sprejemnikom seznaniti kombinacijo največ 12 daljinskih krmilnikov/senzorjev (do 4 krmilnike/do 4 senzorje CO₂ in do 4 senzorje vlažnosti).

Opomba

Daljinski krmilnik z vgrajenim senzorjem CO₂ povezana naprava HRU prepozna kot senzor CO₂, daljinski krmilnik z vgrajenim senzorjem vlažnosti pa prepozna kot senzor vlažnosti (RV).

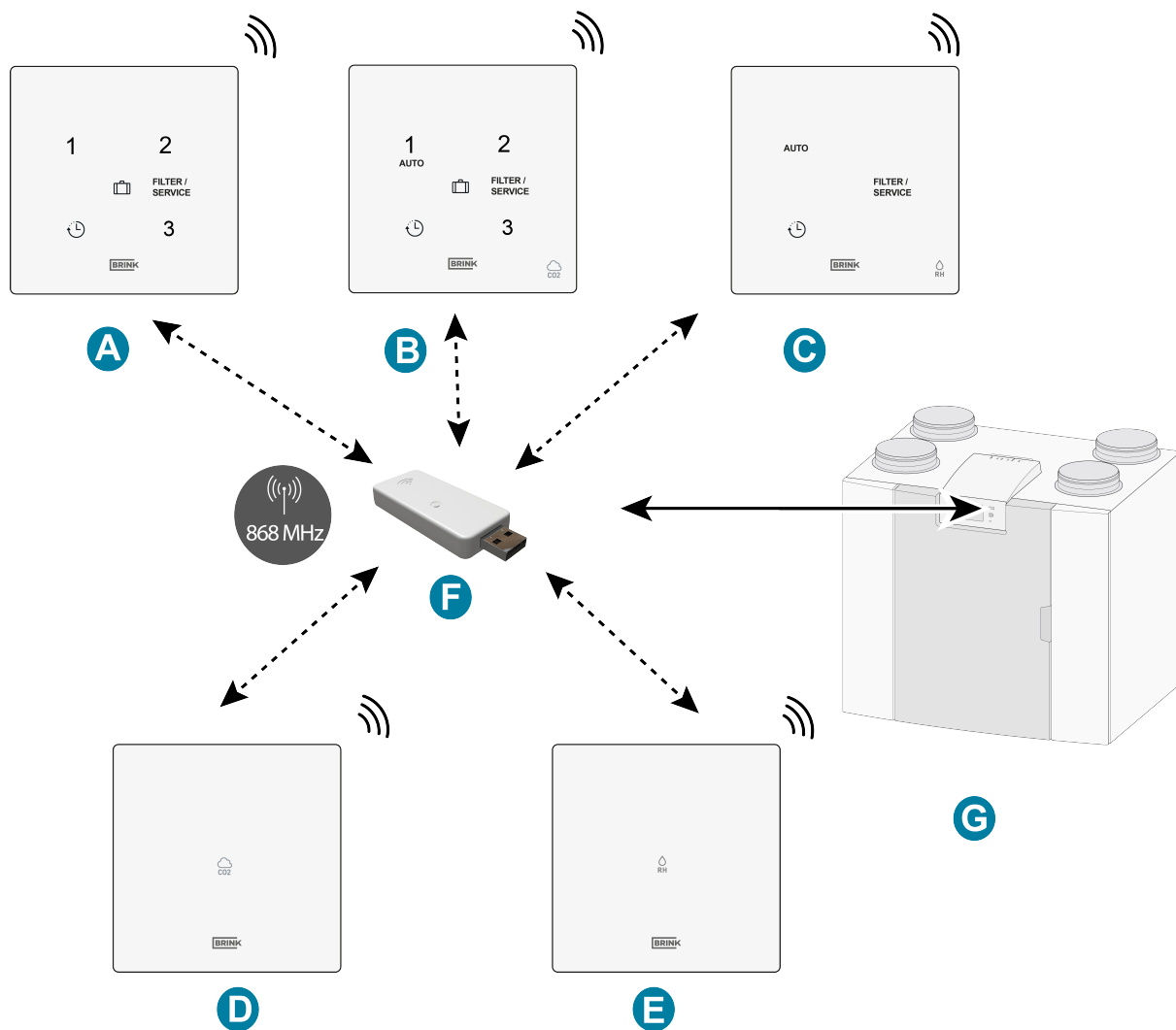
Če je z napravo HRU seznanjenih en ali več senzorjev CO₂, naprava prezračuje skladno s pogoji, nastavljenimi v napravi HRU prek povezanih senzorjev CO₂.

Če se uporablja več senzorjev, prednost prevzame senzor, ki zahteva najvišji nivo prezračevanja; če s uporablja več daljinskih krmilnikov, prednost dobi nivo prezračevanja, ki je bil uporabljen nazadnje.

Kadar je aktiviran počitniški način () (če je na voljo), nadzor vlažnosti/nadzor CO₂ (če obstaja) ne delujeta!

Nadzor CO₂ prav tako ne deluje v nastavitvi 3 tripoložajnega stikala in v načinu ojačitve na senzorju RV s funkcijo ojačitve.

Stopnje pretoka zraka, povezane z nastavitvami prezračevanja, je treba vedno nastaviti na seznanjeni napravi HRU. Glejte navodila za namestitev povezane naprave HRU glede nastavitvev prezračevanja.



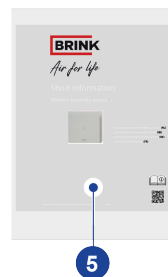
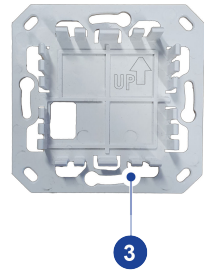
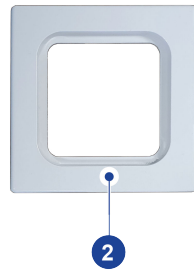
- A. Brezžično tripoložajno stikalo
- B. Brezžični senzor za CO₂ s tripoložajnim stikalom
- C. Brezžični senzor relativne vlažnosti s funkcijo ojačitve
- D. Brezžični senzor CO₂
- E. Brezžični senzor relativne vlažnosti
- F. Brezžični oddajnik/sprejemnik
- G. Naprava s povezavo USB (npr. naprava HRU tipa Flair)

1.2 Vsebina dobave

Prepričajte se, da je dobavljena naprava Brezžični senzor relativne vlažnosti kompletna in nepoškodovana.

Obseg dobave naprave Brezžični senzor relativne vlažnosti vključuje naslednje sestavne dele:

1. Brezžični senzor relativne vlažnosti
2. Okvir
3. Stenski nosilec
4. Montažna vijaka (2-krat) in stenska vložka (2-krat)
5. Kratke informacije s kodo QR za spletni priročnik



Vsebina dobave ne vključuje stalnega napajanja, ki je na voljo po izbiri in ga lahko naročite pri ponudniku Brink s številko dela 532924.

2 Tehnični podatki

2.1 Splošni podatki izdelka

Opis izdelka

Ime: Brezžični senzor relativne vlažnosti

Tehnični podatki izdelka

Delovna napetost: 3 V

Zaščitni razred: IP21

Vrsta baterije: litijeva CR2032.MRF (prednostni proizvajalec Renata ali Panasonic CR-2032/BS)

Ne velja, če se uporablja stalno napajanje!

Delovanje baterije:

Delovanje baterije se bo občutno poslabšalo, če ni mogoče vzpostaviti povezave z brezžičnim oddajnikom/sprejemnikom naprave HRU!

Na primer, če ni v dosegu ali je odstranjen iz reže USB. Pred shranjevanjem senzorja/krmilnika vedno odstranite baterijo.

Frekvenca: 868 MHz

Barva: RAL 9010 (bela)

Okoljski pogoji

Temperatura okolja: 0 °C do 50 °C

Temperatura skladiščenja: -20 °C do 60 °C

Vlažnost: 0 % do 90 %

Ostalo: Samo za uporabo v zaprtih prostorih

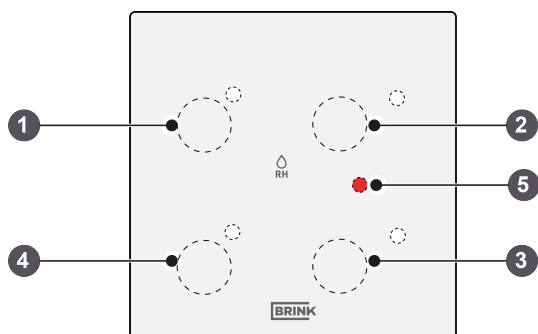
Razpon: 300 m (odprt teren; 1 meter višine)

2.2 Okoljski vplivi

Brezžični senzor relativne vlažnosti je treba za pravilno delovanje namestiti in uporabljati v prostoru s pravilnimi okoljskimi pogoji. Brezžični senzor relativne vlažnosti se lahko montira samo v zaprtih prostorih, vendar ne v bližini vira toplote, radiatorja ali v skrajno vlažnem okolju. Naprava Brezžični senzor relativne vlažnosti ne sme biti izpostavljena neposrednemu toplotnemu sevanju (sončna svetloba). Naprava Brezžični senzor relativne vlažnosti ne sme biti nameščena v bližini magnetnega polja. To lahko poškoduje notranje sestavne dele.

2.3 Pregled upravljalnih krmilnih elementov

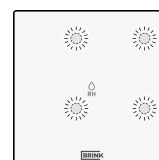
Brezžični senzor relativne vlažnosti ima štiri nevidne (kapacitivne) gumba. Vsak gumb je opremljen z lučko LED (belo).



1. Gumb 1 – ni viden, ampak na voljo za nastavitev »ID vozlišča« med seznanjanjem
2. Gumb 2 – ni viden, ampak na voljo za nastavitev »ID vozlišča« med seznanjanjem
3. Gumb 3 – ni viden, ampak na voljo za nastavitev »ID vozlišča« med seznanjanjem
4. Gumb 4 – ni viden, ampak na voljo za nastavitev »ID vozlišča« med seznanjanjem
5. LED za označevanje napak (rdeča)

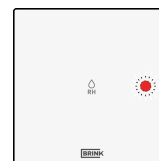
Gumba 1, 2, 3 in 4

Ko pritisnete (nevidna) gumba 1, 2, 3 in 4 za ID VOZLIŠČA (glejte → [Povezovanje z brezžičnim oddajnikom/sprejemnikom \[seznanjanje\]](#) -> stran 16), bela lučka LED poleg teh gumbov enkrat utripne kot potrditev »pritiska na gumb«.



LED napake

Ta rdeča lučka LED kaže, kdaj je treba očistiti/zamenjati filter (filtre) (LED stalno sveti) ali kdaj povezana naprava za relativno vlažnost deluje nepravilno (LED utripa). To velja za senzor/daljinski krmilnik tako z baterijskim kot tudi z 230-voltnim omrežnim napajanjem.



3 Sestavljanje

3.1 Namestitev naprave Brezžični senzor relativne vlažnosti

Za namestitev Brezžični senzor relativne vlažnosti izvršite **korak 1** do **korak 4**. V tem poglavju je prikazan primer brezžičnega tripoložajnega stikala, druge daljinske krmilnike/senzorje se namesti na enak način.

Korak 1

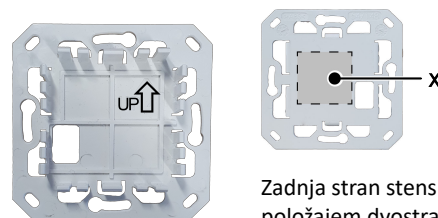
Stenski nosilec lahko pritrđite na vgreznjeno električno omarico (\varnothing 55 mm) ali ga neposredno pritrđite na steno s priloženim dvostranskim lepilnim trakom. Montaža na električno omarico je potrebna, če se uporablja stalno električno napajanje (izbirno), glejte → [Priklučitev stalnega napajanja \(izbirno\)](#) -> stran 13. Brezžični senzor relativne vlažnosti je treba namestiti na višino približno, 1,65 metra od tal.

- Stenski nosilec privijte ali prilepite na steno v pravilnem položaju.



Opomba

Puščica na stenskem nosilcu mora kazati navzgor!



Zadnja stran stenskega nosilca s položajem dvostranskega lepilnega traku

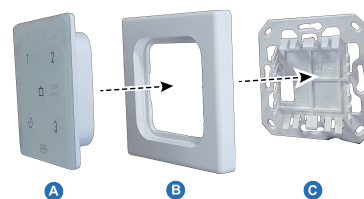
Korak 2

Odstranite plastični izolacijski trakec z baterije.



Step 3

S klikom pripnite Brezžični senzor relativne vlažnosti (A) skupaj s priloženim okvirjem (B) na stenski nosilec (C).



Po namestitvi naprave Brezžični senzor relativne vlažnosti na stenski nosilec odstranite folijo s sprednje strani.



Korak 4

Ko je naprava Brezžični senzor relativne vlažnosti nameščena na steni, lahko brezžični oddajnik/sprejemnik* namestite v vrata USB naprave HRU, ki jo želite povezati z napravo Brezžični senzor relativne vlažnosti. Za povezavo brezžičnega oddajnika/sprejemnika z napravo HRU glejte → [Povezovanje z brezžičnim oddajnikom/sprejemnikom \[seznanjanje\]](#) -> stran 16.

** Brezžični oddajnik/sprejemnik ni vključen v obseg dobave naprave Brezžični senzor relativne vlažnosti in ga je treba naročiti posebej!*



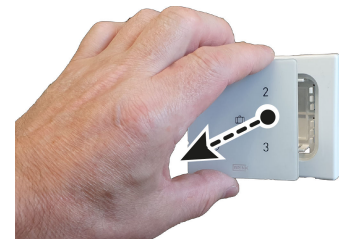
i Opomba

Ko brezžični oddajnik/sprejemnik prejema napajanje, vseh 5 lučk LED na daljinskem krmilniku/senzorju začne utripati.

3.2 Odstranitev naprave Brezžični senzor relativne vlažnosti

Za odstranitev naprave Brezžični senzor relativne vlažnosti s stenskega nosilca: Primite sprednji del naprave Brezžični senzor relativne vlažnosti za vogale in jo previdno potegnite z nosilca.

V tem poglavju je prikazan primer brezžičnega tripoložajnega stikala, druge daljinske krmilnike/senzorje se s stenskega nosilca odstrani na enak način.



3.3 Priključitev stalnega napajanja (izbirno)

Izbirno stalno električno napajanje lahko naročite pri ponudniku Brink s kodo artikla 532924. Pri uporabi stalnega električnega napajanja mora biti naprava Brezžični senzor relativne vlažnosti nameščena na vgreznjeni električni omarici (Ø 55 mm).



Nevarnost

Ko priključujete stalno napajanje, vedno odklopite omrežno napajanje 230 V.

Korak 1

- Stalno napajanje (A) namestite v stensko omarico.
- Omrežno napajanje 230 V priključite na tovarniško nameščene sive priključke za napajanje. Odstranite izolacijo z žice v dolžini pribl. 7 mm.

Korak 2

- Rdečo in črno žico z zelenim vtičem speljite skozi oglato luknjo v stenskem nosilcu (C).
- Stenski nosilec privijte na steno.



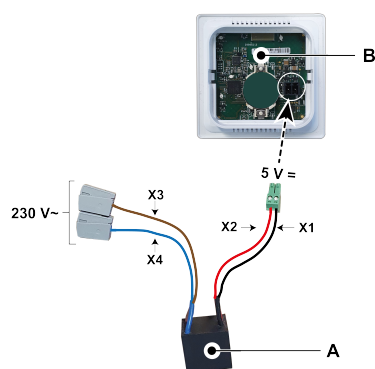
Opomba

Puščica na stenskem nosilcu mora kazati navzgor!

A. *Stalno napajanje*
(230 VAC/5 VDC)

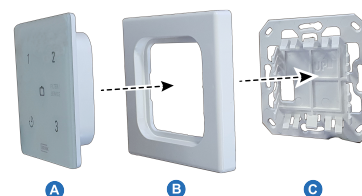
B. *Brezžični senzor relativne vlažnosti*

X1 = črna
X2 = rdeča
X3 = rjava
X4 = modra



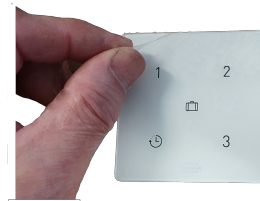
Korak 3

- Odstranitev baterije (če je nameščena) ni potrebno, je pa priporočljivo.
- Rdečo in črno žico z zelenim vtičem speljite skozi okvir (B) in priključite na priključek na zadnji strani naprave Brezžični senzor relativne vlažnosti (A).
- Brezžični senzor relativne vlažnosti (A) s klikom spnete s priključenima rdečo in črno žico in okvirjem (B) na stenskem nosilcu (C).



Korak 4

- Po namestitvi naprave Brezžični senzor relativne vlažnosti na stenski nosilec odstranite folijo s sprednje strani.
- Znova priključite 230-voltno omrežno napajanje.



Korak 5

- Ko je naprava Brezžični senzor relativne vlažnosti nameščena na steni, lahko brezžični oddajnik/sprejemnik* namestite v vrata USB naprave HRU, ki jo želite povezati z napravo Brezžični senzor relativne vlažnosti. Za povezavo brezžičnega oddajnika/sprejemnika z napravo HRU glejte → [Povezovanje z brezžičnim oddajnikom/sprejemnikom \(seznanjanje\)](#) -> stran 16



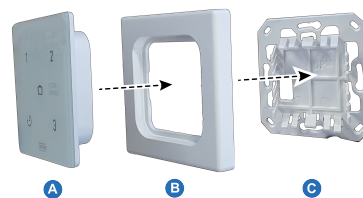
** Brezžični oddajnik/sprejemnik ni vključen v obseg dobave naprave Brezžični senzor relativne vlažnosti in ga je treba naročiti posebej!*

i Opomba

Ko brezžični oddajnik/sprejemnik prejema napajanje, vseh 5 lučk LED na daljinskem krmilniku/senzorju začne utripati.

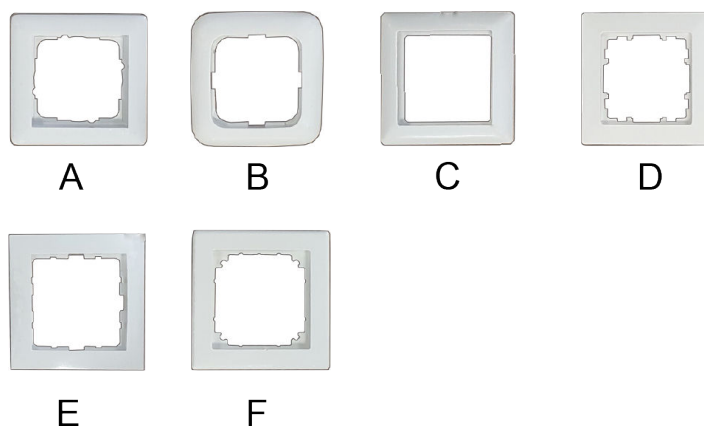
3.4 Uporaba drugega okvirja (izbirno)

Brezžični senzor relativne vlažnosti sestavljajo stenski nosilec (C), okvir (B) in brezžični krmilnik (A). Stenski nosilec (C) je zasnovan tako, da je mogoče uporabiti veliko število okvirjev drugih dobaviteljev.



Izdelki so standardno dobavljeni z okvirjem ponudnika Brink. Ta okvir je mogoče zamenjati s okvirji drugih proizvajalcev in serij. Videz in tolerance se pri posameznih proizvajalcih razlikujejo. Namesto standardnega okvirja lahko uporabite naslednje tipe in okvirje:

- A. Gira - System 55
- B. Busch Jaeger Balance/Reflex SI
- C. Jung AS
- D. Siemens Delta
- E. Berker S.1
- F. Merten System M



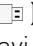
Zgoraj omenjeni alternativni okvirji niso vključeni v program dobave ponudnika Brink!

4 Nastavitve za delovanje

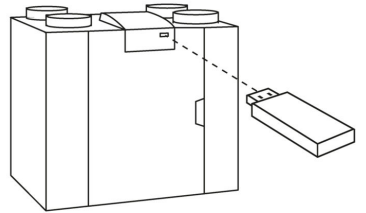
4.1 Povezovanje z brezžičnim oddajnikom/sprejemnikom (seznanjanje)

Naprava Brezžični senzor relativne vlažnosti se lahko uporablja kot razširitev za komplet brezžičnega krmilnika in sprejemnika/oddajnika USB.

Kadar je naprava Brezžični senzor relativne vlažnosti nameščena na steno in je sprejemnik/oddajnik USB nameščen v napravi HRU (glejte sliko na desni), je napravo Brezžični senzor relativne vlažnosti mogoče povezati (seznaniti).

Pri napravi HRU, ki je opremljena z zaslonom, je simbol USB () viden kot potrditev, da je sprejemnik/oddajnik USB »prepoznan«; pri napravi HRU brez zaslona bo ta simbol USB viden v aplikaciji. Če simbol USB ni viden, je vaša naprava HRU verjetno opremljena z različico programske opreme izpred julija 2022 in naprave Brezžični senzor relativne vlažnosti ni mogoče povezati.

Sledite korakom, ki so opisani v nadaljevanju.



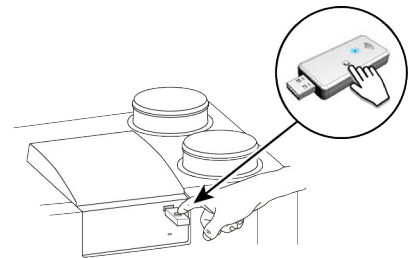
Korak 1

Priključite omrežno napetost na napravo HRU.

Korak 2

Pritisnite in držite gumb za seznanjanje sprejemnika/oddajnika USB 3–10 sekund.

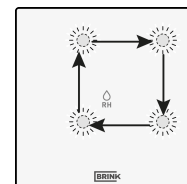
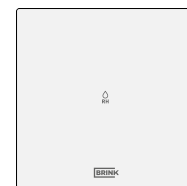
Zelena lučka LED na sprejemniku/oddajniku USB začne utripati (1-krat na sekundo). Način seznanjanja je aktiven 10 minut.



Korak 3

Pritisnite in držite gumb za seznanjanje na dnu krmilnika (skozi majhno luknjo, na primer s sponko za papir) 3–10 sekund. Ob pritisku na gumb mora biti zaznaven »klik«.

Seznanjanje je omogočeno, če lučke LED (4 kosi) izmenično zasvetijo (0,5 sekunde sveti, ko ugasne, zasveti naslednja).



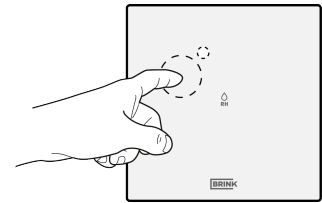
Če seznanjanje ni uspešno, nastavite napravo Brezžični senzor relativne vlažnosti nazaj na tovarniške nastavitve in ponovno poskusite seznanjanje naprave Brezžični senzor relativne vlažnosti.

Korak 4

Izberite, pod katero številko naj se registrira napravo Brezžični senzor relativne vlažnosti tako, da konfigurirate »ID VOZLIŠČA«; pritisnite katerega koli od štirih gumbov na napravi Brezžični senzor relativne vlažnosti.

Na primer pritisnite gumb 1; LED 1 bo utripnila enkrat.

Če ni več brezžičnih krmilnikov ali brezžičnih senzorjev, ki bi jih želeli povezati z napravo, pritisnite drug (nevidni) gumb; številka gumba je tudi številka povezanega senzorja CO₂ v meniju naprave. Če seznanjanje ni uspešno, pojdite nazaj na korak 3. Preverite tudi sprejemnik/oddajnik USB.



Količine pretoka zraka povezane z nastavitvami prezračevanja, morajo biti vedno nastavljene na povezani napravi HRU in jih ni mogoče nastavljati na napravi Brezžični senzor relativne vlažnosti.

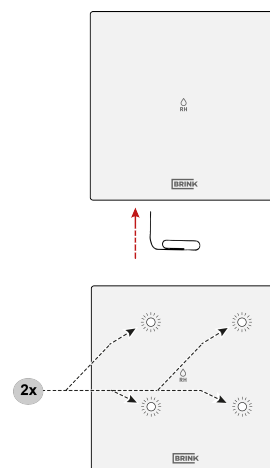
Za nastavitve naprave Brezžični senzor relativne vlažnosti (za vklop in nastavev občutljivosti senzorja vlažnosti) glejte navodila za namestitev ustrezne povezane naprave HRU; ta nastavev velja za vse povezane senzorje vlažnosti.

4.2 Tovarniška ponastavitev naprave Brezžični senzor relativne vlažnosti

Brezžični oddajnik/sprejemnik in daljinske krmilnike/senzorje je mogoče ponastaviti na tovarniške nastavitve:

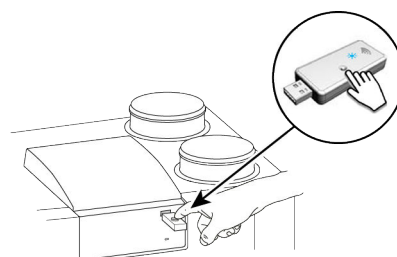
Tovarniška nastavitve krmilnika

- Pritisnite in držite gumb za seznanjanje (na primer s konico sponke za papir) več kot 20 sekund. Ob pritisku na gumb mora biti zaznaven »klik«.
- Za potrditev ponastavitve vseh pet LED-lučk dvakrat utripne (0,5 sekunde svetijo in 5 sekund ne svetijo).
- Vsi podatki o seznanjanju so bili izbrisani iz naprave Brezžični senzor relativne vlažnosti.



Tovarniška nastavitve sprejemnika/oddajnika USB

- Pritisnite in držite gumb na brezžičnem oddajniku/sprejemniku več kot 20 sekund.
- Za potrditev ponastavitve bo zelena lučka LED na brezžičnem oddajniku/sprejemniku dvakrat utripnila.
- Vsi podatki o seznanjanju so bili izbrisani iz brezžičnega oddajnika/sprejemnika.



4.3 Seznanjanje več sistemov

Pri seznanjanju več namestitev/prostorov se prepričajte, da se je seznanjanje brezžičnih oddajnikov za vsako namestitev/prostor zaključilo, in zagotovite, da je hkrati samo po en (1) brezžični oddajnik/sprejemnik v načinu seznanjanja.

Brezžični oddajnik/sprejemnik v načinu seznanjanja lahko zazna in se sezna z brezžičnimi oddajniki/sprejemniki, brezžičnimi krmilniki in/ali senzorji iz različnih namestitev/prostorov.

Za izklop načina seznanja na brezžičnem oddajniku/sprejemniku: Pritisnite gumb za seznanjanje brezžičnega oddajnika/sprejemnika (1 sekunda). Zelena lučka LED na napravi bo prenehala utripati.

i Opomba

Takoj po seznanjanju vedno deaktivirajte način za seznanjanje na brezžičnem oddajniku/sprejemniku.

5 Dodatne informacije o napravi Brezžični senzor relativne vlažnosti

5.1 Seznanjanje dodatnih daljinskih krmilnikov/senzorjev

Za povezovanje dodatnih daljinskih krmilnikov ali senzorjev z napravo HRU sledite korakom, opisanim v nadaljevanju.

Kot primer je prikazano brezžično tripoložajno stikalo.

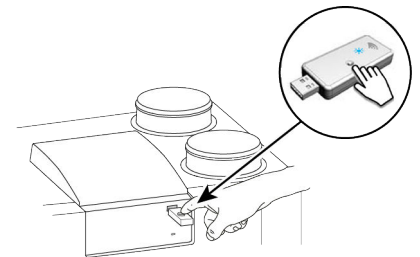
Korak 1

Priključite omrežno napetost na napravo HRU.

Korak 2

Pritisnite in držite gumb za seznanjanje na brezžičnem oddajniku/sprejemniku 3–10 sekund.

Zelena lučka LED na brezžičnem oddajniku/sprejemniku začne utripati (1-krat na sekundo). Način seznanjanja je aktiven 10 minut.

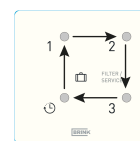


Korak 3

Pritisnite in držite gumb za seznanjanje na dnu krmilnika (skozi majhno luknjo, na primer s sponko za papir) 3–10 sekund. Ob pritisku na gumb mora biti zaznaven »klik«.




Seznanjanje je omogočeno, ko štiri lučke LED izmenično zasvetijo (0,5 sekunde sveti, ko ugasne, zasveti naslednja).



Seznanjanje je onemogočeno, kadar rdeča lučka LED sveti dve sekundi. Če seznanjanje ne uspe, ponastavite napravo Brezžični senzor relativne vlažnosti na tovarniško nastavitvev in ponovno poskusite seznaniti napravo Brezžični senzor relativne vlažnosti. Ali glejte → [Ojačevalnik signala](#) -> stran 22



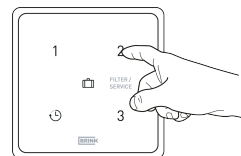
Korak 4

Izberite, pod katero številko naj se registrira senzor, tako da konfigurirate »ID VOZLIŠČA«; pritisnite katerega koli od štirih gumbov na napravi Brezžični senzor relativne vlažnosti (ne uporabljajte gumba za počitnice ). Na primer pritisnite gumb 2; LED 2 bo utripnila enkrat.

Pri seznanjanju več senzorjev/daljinskih krmilnikov z napravo HRU pritisnite gumb za ID VOZLIŠČA, ki še ni bilo seznanjeno. Ta ID mora biti unikatni za vsak senzor. Številka gumba ustreza številki seznanjene opreme v meniju naprave HRU.

Če seznanjanje ne uspe, se vrnite na korak 3. Preverite tudi brezžični oddajnik/sprejemnik.

Za prekinitve načina seznanjanja: Na kratko pritisnite in držite gumb za seznanjanje brezžičnega oddajnika/sprejemnika (1 sekundo). Zelena lučka LED na brezžičnem oddajniku/sprejemniku bo prenehala utripati.



Opomba

Takoj po seznanjanju vedno deaktivirajte način za seznanjanje na brezžičnem oddajniku/sprejemniku.

Opomba

Če je določen brezžični daljinski krmilnik/senzor že registriran z obstoječim ID VOZLIŠČA, bo prvi registrirani daljinski krmilnik/senzor prepisan. Zagotovite, da ima vsak seznanjen daljinski krmilnik/senzor svoj unikatni ID VOZLIŠČA.

6 Nastavitve naprave

6.1 Senzor za RV splošno

Brezžični senzor relativne vlažnosti zagotavlja optimalno prezračevanje v prostoru s samodejnim prilagajanjem stopnje pretoka zraka na podlagi vsebnosti vlage. Stopnjo pretoka zraka določi senzor vlažnosti, ki zahteva najvišjo stopnjo.

Ovisno od občutljivosti senzorja vlažnosti naprava Brezžični senzor relativne vlažnosti sorazmerno prilagodi pretok zraka med nastavitvijo 1 (nizka nastavev) in nastavitvijo 3 (visoka nastavev). Nastavitve, opravljene v meniju povezane naprave, veljajo za vse povezane senzorje vlažnosti.

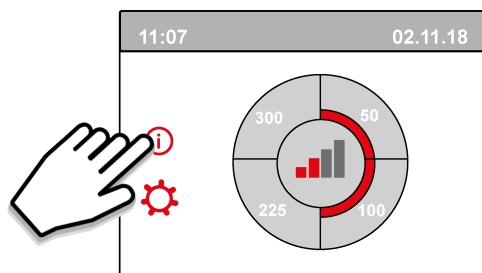
6.2 Nastavitev senzorja relativne vlažnosti

Po namestitvi senzorja relativne vlažnosti ga morate aktivirati v meniju nastavev, korak št. 7.1 na VKLOP. Izbirno lahko občutljivost senzorja po želji spremenite s številko koraka 7,2. Za postopek prilagajanja vrednosti v meniju z nastavitvami naprave Flair glejte navodila za namestitev.

Korak št.	Opis naprave	Tovarniška nastavev	Nastavev razpona
7,1	Senzor relativne vlage	IZKLOP	IZKLOPLJENO = senzor relativne vlage ni aktiven VKLOPLJENO = senzor relativne vlage je aktiven
7,2	Stopnja občutljivosti	0	+2 = najbolj občutljiv 0 = privzeta nastavev -2 = najmanj občutljiv

Preverite delovanje senzorja RV

Izberite  na zaslonu na dotik in uporabite  in  za odčitek vrednosti senzorja relativne vlage.



7 Ojačevalnik signala

Izbirno je na voljo ojačevalnik signala. Ojačevalnik je potreben, kadar mora signal potovati na daljšo razdaljo v hiši, v močno izoliranih hišah ali tam, kjer se uporabljajo materiali, ki motijo signal.

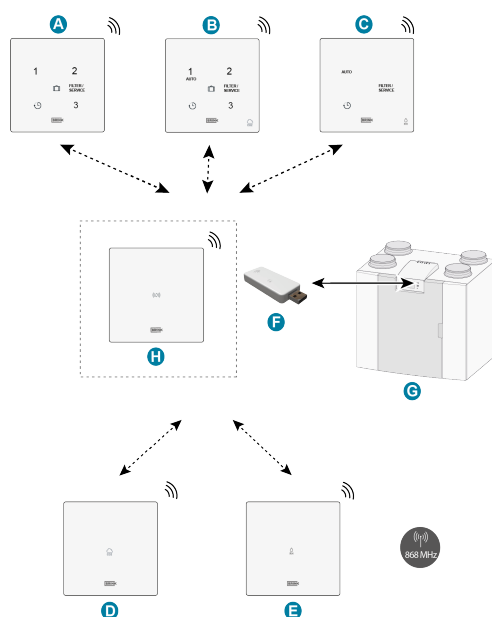
Če je senzor/daljinski krmilnik zunaj dosega brezžičnega oddajnika/sprejemnika in ga ni mogoče seznaniti (rdeča lučka LED na krmilniku ali senzorju); odstranite brezžični oddajnik/sprejemnik iz naprave Brink in ga priključite na adapter pametnega telefona ali prenosnega računalnika (za napajanje brezžičnega oddajnika/sprejemnika). Zdaj poiščite brezžični oddajnik/sprejemnik v istem prostoru kot krmilnik ali senzor, ki ga želite seznaniti.

Ponovno zaženite postopek seznanjanja. Če seznanjanje ni uspešno, je treba namestiti ojačevalnik signala za povečanje dosega signala brezžičnega oddajnika/sprejemnika do mesta krmilnika in/ali senzorjev.

Ojačevalnik signala lahko naročite pri Brink s kodo artikla 532715.

i Opomba
Ojačevalnik signala potrebuje stalno 230-voltno napajanje.

i Opomba
Daljinske krmilnike in senzorje z brezžičnim oddajnikom/sprejemnikom vedno seznanjajte neposredno, ne prek ojačevalnika signala. Ojačevalnika signala ni mogoče uporabiti za seznanjanje.



- A. Brezžično tripoložajno stikalo
- B. Brezžični senzor za CO₂ s tripoložajnim stikalom
- C. Brezžični senzor relativne vlažnosti s funkcijo ojačitve
- D. Brezžični senzor CO₂
- E. Brezžični senzor relativne vlažnosti
- F. Brezžični oddajnik/sprejemnik
- G. Naprava s povezavo USB (npr. naprava HRU tipa Flair)
- H. (Izbirno) Ojačevalnik signala

8 Odpravljanje težav in garancija

8.1 Napaka

- Pri uporabi daljinskih krmilnikov/senzorjev z baterijskim napajanjem se bo naprava HRU preklpila v stanje napake, ko je baterija skoraj prazna. Napaka bo izginila samodejno, ko zamenjate baterijo.
- Če brezžični senzorji za CO₂ ali RV ne delujejo, preverite, ali je naprava HRU v počitniškem načinu.
- V primeru težav s seznanjanjem glejte → [Ojačevalnik signala](#) -> stran 22
- Glejte navodila za namestitev povezane naprave HRU glede drugih napak.

8.2 Garancija

»Naprava Brezžični senzor relativne vlažnosti je izdelana skrbno s strani ponudnika Brink Climate Systems B.V. in izpolnjuje standarde visoke kakovosti. Delovanje naprave Brezžični senzor relativne vlažnosti je zagotovljeno za obdobje dveh let od časa dobave. Garancija je podana skladno s Splošnimi pogoji poslovanja ponudnika Brink Climate Systems B.V., ki jih lahko najdete na www.brinkclimatesystems.nl. V primeru nepravilne ali neustrezne uporabe naprave Brezžični senzor relativne vlažnosti in neupoštevanja navodil v tem uporabniškem priročniku se vaša pravica do garancije razveljavi.

Če želite uveljavljati garancijo:
Zahtevek morate vložiti pisno prek:
Brink Climate Systems B.V.
Poštni predal 11
NL-7950 AA, Staphorst, Nizozemska



Opomba

Spreminjanje strojne ali programske opreme naprave Brezžični senzor relativne vlažnosti ni dovoljeno. To lahko vpliva na pravilno delovanje naprave Brezžični senzor relativne vlažnosti, v tem primeru pa bodo vse garancije razveljavljene.«

9 Vzdrževanje

9.1 Vzdrževanje

Brezžični senzor relativne vlažnosti redno čistite z mehko krpo.

i Opomba

Na Brezžični senzor relativne vlažnosti nikoli ne nanašajte vode in/ali (čistilnih) tekočin.

9.2 Zamenjava baterije

Zamenjava baterije

(Ni veljavno za uporabo z izbirnim stalnim napajanjem.)

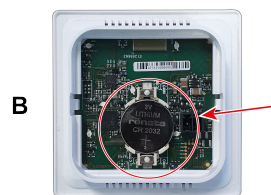
Baterijo zamenjajte z ustreznim tipom baterije CR2032. Proizvajalec baterije MRF Renata (ali Panasonic CR-2023/BS).

Pazite na položaj baterije! Po vstavljanju baterije mora biti vedno vidno besedilo, označeno s »+«.

Za zamenjavo baterije vzemite Brezžični senzor relativne vlažnosti s stenskega nosilca, glejte → [Odstranitev naprave Brezžični senzor relativne vlažnosti](#) -> stran 12.

i Opomba

Za preprečevanje nepravilnosti delovanja baterijo zamenjajte najmanj enkrat na dve leti.



- A. Sprednja stran naprave Brezžični senzor relativne vlažnosti
- B. Zadnja stran naprave Brezžični senzor relativne vlažnosti

11 Recikliranje



Ne odlagajte kot gospodinjske odpadke!

V skladu z Zakonom o ravnanju z odpadki je treba naslednje sestavne dele odstraniti ali reciklirati na okolju prijazen način na ustreznih zbirnih mestih:

- Stara naprava
- Obrabljeni deli
- Okvarjeni sestavni deli
- Električni ali elektronski odpadki
- okolju nevarne tekočine in olj

Okolju prijazno pomeni ločeno po skupinah materialov, da se zagotovi največja možna možnost recikliranja osnovnih materialov z najmanjšim vplivom na okolje.

1. Embalažo iz kartona, plastike, ki jo je mogoče reciklirati, in sintetičnih polnilnih materialov odstranite na okolju prijazen način prek ustreznih sistemov recikliranja ali centra za recikliranje.
2. Upoštevajte veljavne nacionalne in lokalne predpise.



Air for life

Brink Climate Systems B.V.

Wethouder Wassebaliestraat 8, NL-7951SN Staphorst

T: +31 (0) 522 46 99 44

E: info@brinkclimatesystems.nl

www.brinkclimatesystems.nl